

平成 15 年

山梨県観光客動態調査結果

平成 15 年 山梨県観光客動態調査

1、調査目的

山梨県観光客動態調査（以下、「本調査」という）は、観光客の旅行ニーズや行動パターンが多様化する中で、本県観光客の実態をよりの確に把握することにより、今後の観光施策や観光関係者の事業展開の基礎資料に供することを目的とする。

2、調査期間

平成 15 年 1 月 1 日～平成 15 年 12 月 31 日

3、調査方法

本県観光客の実態をよりの確に把握するため、平成 14 年調査に引き続き、全国統一的手法に基づいて実施した調査結果を基に分析を行った。

具体的には、県内の観光施設及び宿泊施設に対して調査票を送付し、月別の観光客数を把握した。このほか、主な観光地点において、観光客アンケート調査を対面聞き取り方式により四季を通じて実施し、観光客の行動パターンや観光消費額の実態を把握したものである。

図表 1 調査対象

項目	調査内容
観光客数調査	・ 県内すべての観光地点 744地点 【データ利用調査】 ・ 高速道路及び県営有料道路 【利用状況調査】 ・ 道路交通センサス ・ 警察本部発表山系別登山者数 ・ 入湯税調査
宿泊客数調査	・ 県内すべての宿泊施設 1,721施設
アンケート調査	・ 対面聞き取り方式 3,465サンプル

（備考）未回答地点・施設分は、回答のあった地点・施設の同分類ごとの 1 地点・施設当たりの平均観光客数及び平均稼働率を乗ずることにより推計した。

4、調査分析項目

調査分析項目は次の通り。

図表2 調査分析項目

項目	分析内容
観光客数	延べ人数、実人数
(外国人観光客数)	延べ人数、実人数
宿泊客数	延べ人数、実人数
(外国人宿泊客数)	延べ人数、実人数
観光消費額	県内総消費額、1人あたり消費額 (実人数ベース) 県外・内宿泊客消費額、県外・内日帰り客消費額、消費額内訳
観光動態	居住地、平均訪問観光地点数(県外・内) 平均宿泊数(県外・内) 性別・年齢 利用交通手段 同行人数 グループ形態 観光目的 観光情報入手手段 観光消費の実態、観光地の印象

5、調査結果の概要

(1) 平成15年観光客数

観光客延べ人数	56,353千人(対前年比 100.5%)
観光客実人数	40,641千人(対前年比 101.3%)
平均訪問観光地点数	1.39地点(県外客1.54地点、県内客1.12地点)

(2) 平成15年宿泊客数

宿泊客延べ人数	7,942千人(対前年比 102.0%)
宿泊客実人数	5,949千人(対前年比 101.4%)
平均宿泊数	1.34泊(県外客1.34泊、県内客1.12泊)

(3) 平成15年観光消費額

観光消費総額	3,542億円(対前年比 110.0%)
1人あたり観光消費額	8,716円(対前年比 108.6%)

(4) 平成 15 年本県観光の概要

動態動向

平成 15 年の山梨県における年間の延べ観光客数は 56,353 千人で、平成 14 年の 56,074 千人と比べ 279 千人増え、0.5%の増加となった。(図表 3)

5 圏域別(図表 3-1)では、富士北麓・東部が 21,950 千人と最も多く県内全体の 39.0%を占めている。次いで峡中の 11,527 千人、峡東の 9,418 千人、峡北の 9,291 千人、峡南の 4,167 千人となっている。14 年度との比較で伸び率が最も高かったのは峡南の 17.5%で、次いで峡北の 5.5%、峡東 2.5%である。逆に峡中(-4.8%)と富士北麓・東部(-2.2%)の 2 圏域は前年を下回っている。

圏域ごとに延べ観光客数の最も多い地域をみると、峡中は芸術の森・武田神社周辺、峡東は石和温泉・果実郷周辺、峡南は身延山・下部温泉周辺、峡北は八ヶ岳高原周辺、富士北麓・東部は富士吉田・河口湖・三つ峠周辺である。富士吉田・河口湖・三つ峠周辺は県内で最も多い地域となり、15 年の延べ観光客数は 7,899 千人にのぼっている。

季節別(図表 3-2)では、夏(6~8 月)が 19,215 千人と最も多く、次いで秋(9~11 月)の 16,569 千人、春(3~5 月)の 12,939 千人で、最も少ない冬(1~2 月、12 月)は 7,629 千人となっている。

月別(図表 3-3)にみると、8 月が最も多く、9,454 千人で全体の 16.8%という高い割合を占めている。これは、本県が富士山を中心とする山岳・夏型の観光県であることを象徴的に示している。8 月に次いで多いのは 9 月(10.5%)、10 月(9.7%)、7 月(9.6%)で、夏から秋にかけての 4 カ月間合わせて 46.6%となり、年間の半数近くを占めている。

最も少ない月は 12 月の 2,401 千人(4.3%)で、8 月のほぼ 4 分に 1 になっている。12 月に次いで少ないのは 2 月(4.5%)、1 月(4.8%)である。

観光の目的を分類別(図表 3-4)に割合で見ると、「自然」が 27.3%と最も高く、それに「文化・歴史」の 17.0%、「スポーツ・レクリエーション」16.0%、「温泉」13.3%、「産業観光」の 9.5%などが続いている。

また、観光客アンケートをもとに算出した観光客の実人数(図表 4)は、合計 40,641 千人となり、圏域別(図表 5)では富士北麓・東部が 12,688 千人で最も多くほぼ 3 割を占めている。圏域内の平均訪問地点数(図表 5)も富士北麓・東部が最も多く 1 人あたり 1.73 地点となっている。

アンケートをもとに算出した宿泊費、飲食費、交通費、土産・買い物などを含む 1 人あたりの観光消費額(図表 14)は、宿泊客が 26,932 円、日帰り客が 5,593 円である。

平成 15 年の延べ宿泊客数は 7,942 千人で、前年の 7,786 千人より 156 千人増え、増加率は 2.0%となっている(図表 7)。観光客の延べ人数からみると、県内観光地を訪れる観光客うち、7 人に 1 人の割合で宿泊していることを示している。

季節別の概況

冬（1～2月、12月）

期間中の観光客の延べ人数は7,629千人で前年より40千人減少している。月別では1月が最も多く2,692千人。前年比では12月が4.5%増加し、2月が0.3%の微増、1月が5.3%減少している。

延べ宿泊客数は1,163千人で前年より39千人少なくなっている。月別では12月が435千人で最も多い。前年との比較では12月が3.0%増加したものの、1月2月がそれぞれ6%台の減少となっている。

春（3～5月）

期間中の観光客の延べ人数は12,939千人で前年より186千人少ない。月別では5月の5,044千人が最も多く、前年との比較では3月が1.0%増加したものの、4月が4.9%の減少、5月は0.3%の微増となっている。

延べ宿泊客数は1,804千人で3千人減少している。月別では5月が714千人で最も多くなっている。前年との比較では5月が3.0%増加し、3月も0.6%の微増となっているのに対し4月が4.9%減少している。

夏（6～8月）

期間中の観光客の延べ人数は19,215千人で前年と比べ89千人増加している。月別では8月の9,454千人が最も多く、6月の4,336千人、7月の5,425千人と比べ、突出している。前年との比較では7月が3.9%増加し、逆に6月が2.4%、8月が0.1%それぞれ減少している。

一方、延べ宿泊客数は3,040千人で前年より122千人増加している。月別では8月の1,625千人が最も多く、同月は年間を通じて最高の宿泊客数になっている。前年との比較では6、7、8月ともに増加しており、増加率では7月が8.7%と最も高く、8月は2.6%、6月は1.7%増えている。

秋（9～11月）

期間中の観光客の延べ人数は16,569千人で前年を416千人上回っている。月別で見ると、9、10、11月がともに500万人台で大きな差は表れていない。この3カ月の中では9月の5,904千人が最も多い。前年との比較では9月が11.2%増加し、11月も2.7%増え、逆に10月は5.4%減少している。

また延べ宿泊客数は1,936千人で77千人増加している。月別では9月の713千人が最も多く、10月、11月は9月より10万人前後少なくなっている。前年との比較ではいずれの月も増加しており、9月が5.1%、10月が2.2%、11月が5.1%の増加率を示している。

各圏域の概況

峡中圏域

平成 15 年の延べ観光客数は 11,527 千人で、前年より 4.8%減少している。圏域で最も観光客数が多い地域は芸術の森・武田神社周辺で、次いで昇仙峡・湯村温泉周辺となっている。前年比で見ると、櫛形山・果実郷周辺が 1.4%増になっているものの、他はいずれも減少し、特に南アルプス林道が崩落によって閉鎖されていた広河原・芦安温泉周辺は前年の 6 割ほどに落ち込んでいる。月別では 11 月が最も多く、1 月が最も少なくなっている。

宿泊客数は 928 千人で前年より 1.8%増えている。前年より増えたのは芸術の森・武田神社周辺（11.9%増）で、逆に広河原・芦安温泉周辺は 4 割近い落ち込みをみせている。

峡東圏域

観光客の延べ人数は 9,418 千人で、前年と比べ 2.5%増えている。観光客数が最も多いのは石和温泉・果実郷周辺で、増加率が最も高いのは風土記の丘周辺の 35.2%だった。逆に勝沼ぶどう郷周辺は減少率が 14.6%と大きくなっている。月別では 8 月が最も多く、最も少ない 12 月の 4 倍を示し、夏に集客力のある果実郷としての特徴を表している。

延べ宿泊客数は 1,371 千人で前年比 0.4%の微増となっている。宿泊客数は石和温泉・果実郷周辺が圧倒的に多く、圏域全体の 78.2%を占めている。

峡南圏域

観光客の延べ人数は 4,167 千人で、前年と比べ 17.5%の大きな増加率を示している。圏域内で観光客数が最も多いのは身延山・下部温泉周辺で、前年比でも 18.7%の増加となっている。また峡南北部は前年比で 28.3%増え、県内で最も高い増加率を示している。

延べ宿泊客数は 372 千人で前年と比べ 10.7%減少している。宿泊客数は他の 4 圏域がいずれも前年より増えているなかで、峡南圏域だけが前年を下回っている。観光客数が伸びている身延山・下部温泉周辺も宿泊客数で見ると 7.8%減少している。

峡北圏域

観光客の延べ人数は 9,291 千人で、前年と比べ 5.5%増加している。八ヶ岳高原周辺が最も多く圏域内観光客数の 7 割を占めている。前年比でも 9.5%増加している。八ヶ岳高原周辺の観光客数は県内の観光地域のなかで、富士吉田・河口湖・三ヶ峠周辺に次ぐ 2 番目に多い地域となっている。

延べ宿泊客数は 1,185 千人で前年比 5.4%増となっており、延べ観光客数の増加率とほぼ同じ割合を示している。

富士北麓・東部圏域

観光客の延べ人数は21,950千人で、県内5圏域で最も多く、全県の39.0%を占めている。しかし前年比では2.2%減少している。圏域内では富士吉田・河口湖・三つ峠周辺が7,899千人と一番多く、また県内観光地域のなかでも最も多い観光客数となっている。

宿泊客数は4,086千人で、前年より3.0%増加している。同圏域の宿泊客数は全県の51.4%を占めている。また圏域内宿泊客数の53.9%が富士山・河口湖・三つ峠周辺であり、観光客数とともに宿泊客数でも極めて高い集客力を示している。

6、調査結果

(1) 観光客の延べ人数と実人数

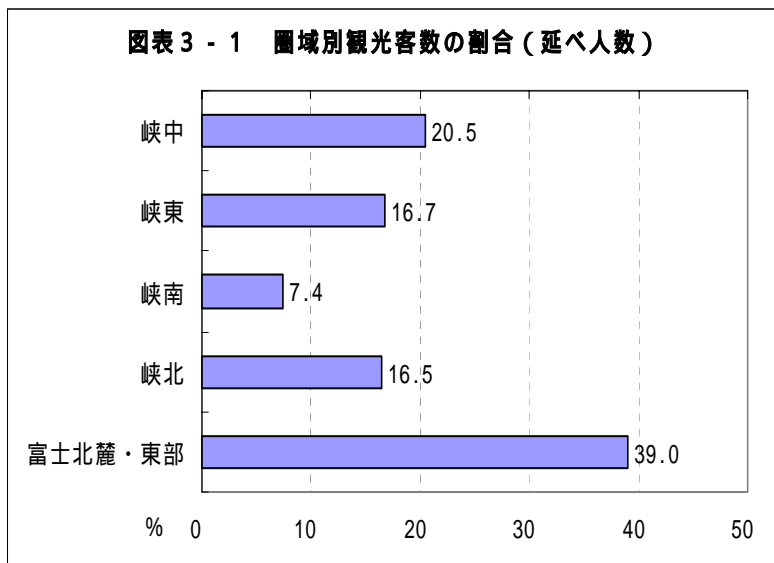
観光客延べ人数

県内の全観光地点への照会と、入湯税、登山者数、遊漁者数、有料道路利用台数等のデータに基づいて、各観光地の月別延べ観光客数及びその合算数である全県の観光客延べ人数を算出した。この結果、観光客延べ人数は、56,353千人となり、前年の56,074千人と比べて100.5%の増加となった。

図表3 平成15年 観光客月別一覧表(延べ人数)

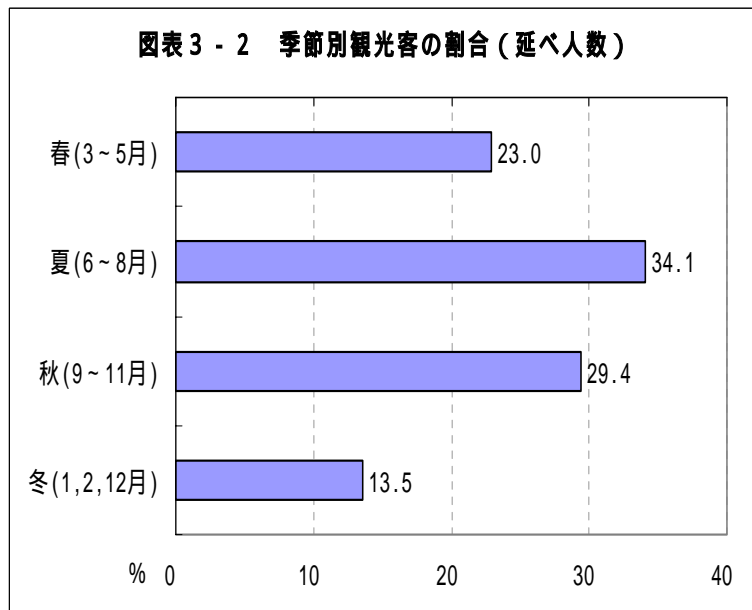
		1月	2月	3月	4月	5月	6月	7月	8月	9月	10月	11月	12月	合計	(H14年)	対前年比
峡中圏域	昇仙峡・湯村温泉周辺	104,885	118,990	213,777	250,291	364,309	283,388	219,891	470,790	423,705	676,091	1,026,005	186,358	4,338,480	4,495,293	96.5%
	芸術の森・武田神社周辺	261,316	392,228	442,797	500,555	670,517	356,977	552,581	586,817	705,002	424,915	448,494	210,029	5,552,228	5,702,905	97.4%
	広河原・芦安温泉周辺	1,055	620	807	1,561	11,327	52,529	56,902	75,797	54,528	57,534	2,354	1,055	316,068	525,163	60.2%
	榊形山・果実郷周辺	9,714	13,106	15,690	25,275	70,775	82,253	69,674	38,137	21,666	33,052	44,729	11,931	436,002	429,803	101.4%
	釜無川沿岸	56,855	153,695	55,901	87,712	55,216	49,063	51,740	81,088	50,310	140,125	62,884	39,922	884,511	949,092	93.2%
	小計	433,825	678,639	728,972	865,394	1,172,144	824,210	950,788	1,252,629	1,255,211	1,331,717	1,584,466	449,295	11,527,289	12,102,256	95.2%
峡東圏域	大菩薩・恵林寺周辺	27,740	33,934	46,275	52,879	53,438	65,880	33,892	43,324	40,357	81,285	45,393	24,613	549,010	532,547	103.1%
	勝沼ぶどう郷周辺	64,846	69,374	93,686	98,564	106,490	109,714	101,593	310,198	306,561	283,162	132,368	55,786	1,732,342	2,027,542	85.4%
	西沢渓谷・フルーツ公園周辺	78,416	66,374	113,032	157,744	161,837	254,392	169,519	252,123	192,737	213,955	168,432	84,009	1,912,570	1,870,749	102.2%
	石和温泉・果実郷周辺	255,666	193,341	211,660	468,723	218,984	249,982	466,792	919,673	452,530	436,473	344,437	180,430	4,398,691	4,148,787	106.0%
	風土記の丘周辺	31,550	35,500	53,463	76,173	99,274	95,438	90,914	95,921	66,349	67,276	70,965	42,325	825,148	610,130	135.2%
	小計	458,218	398,523	518,116	854,083	640,023	775,406	862,710	1,621,239	1,058,534	1,082,151	761,595	387,163	9,417,761	9,189,755	102.5%
峡南圏域	身延山・下部温泉周辺	136,111	54,663	151,143	575,393	240,579	137,199	143,896	197,384	544,001	146,915	131,817	58,777	2,517,878	2,121,824	118.7%
	早川周辺	2,638	2,630	4,401	4,062	27,888	4,913	9,017	17,296	6,830	7,884	10,718	3,231	101,508	120,889	84.0%
	峡南北部	37,756	50,551	64,829	148,899	67,017	64,735	55,475	225,724	57,464	63,537	92,760	40,018	968,765	755,143	128.3%
	峡南南部	29,400	22,528	32,598	63,780	52,617	44,577	39,068	164,732	36,752	31,479	37,815	23,651	578,997	548,463	105.6%
	小計	205,905	130,372	252,971	792,134	388,101	251,424	247,456	605,136	645,047	249,815	273,110	125,677	4,167,148	3,546,319	117.5%
峡北圏域	八ヶ岳高原周辺	320,676	245,592	314,983	375,107	623,261	508,538	728,880	1,361,394	678,497	652,022	418,852	276,273	6,504,075	5,937,569	109.5%
	金峰・みずがき周辺	11,053	8,952	15,555	21,517	34,497	29,565	42,284	38,798	32,818	39,497	37,526	27,837	339,899	336,511	101.0%
	甲斐駒ヶ岳・鳳凰三山周辺	50,961	62,417	90,453	160,274	119,038	92,655	116,695	251,711	113,860	141,471	101,422	56,897	1,357,854	1,395,904	97.3%
	茅ヶ岳周辺	25,303	33,997	54,403	76,033	111,987	118,436	102,016	263,950	87,582	92,241	91,779	31,582	1,089,309	1,133,391	96.1%
	小計	407,993	350,958	475,394	632,931	888,783	749,194	989,875	1,915,853	912,757	925,231	649,579	392,589	9,291,137	8,803,375	105.5%
富士部北圏域	富士山五合目	14,698	14,770	40,096	94,776	189,206	160,496	344,306	465,342	271,752	258,054	144,398	61,068	2,058,962	2,274,630	90.5%
	富士吉田・河口湖・三ヶ峠周辺	546,905	375,368	527,899	501,103	589,011	688,004	896,483	1,561,270	555,266	565,981	772,109	319,399	7,898,798	7,793,980	101.3%
	本栖湖・精進湖・西湖周辺	254,958	234,056	274,578	267,555	374,361	318,363	390,500	664,972	391,766	337,755	302,139	240,311	4,051,314	4,217,386	96.1%
	山中湖・忍野周辺	263,047	238,297	345,973	339,921	512,902	349,087	481,952	985,082	522,312	435,766	399,878	283,722	5,157,939	5,221,153	98.8%
	大月・北都留	41,547	47,103	65,202	85,052	122,525	88,238	102,977	141,420	114,252	102,807	145,791	56,789	1,113,703	1,195,063	93.2%
	桂川・道志川周辺	64,906	67,564	105,260	128,032	166,997	132,151	157,931	240,779	177,538	179,734	162,684	85,458	1,669,034	1,729,933	96.5%
	小計	1,186,061	977,158	1,359,008	1,416,439	1,955,002	1,736,339	2,374,149	4,058,865	2,032,886	1,880,097	1,926,999	1,046,747	21,949,750	22,432,145	97.8%
合計		2,692,002	2,535,650	3,334,461	4,560,981	5,044,053	4,336,573	5,424,978	9,453,722	5,904,435	5,469,011	5,195,749	2,401,471	56,353,085	56,073,850	100.5%
月別構成比		4.8%	4.5%	5.9%	8.1%	9.0%	7.7%	9.6%	16.8%	10.5%	9.7%	9.2%	4.3%	100.0%		
(H14年)		2,843,084	2,528,799	3,301,640	4,794,608	5,029,160	4,443,814	5,219,800	9,462,211	5,309,548	5,782,452	5,061,331	2,297,403	56,073,850		
対前年比		94.7%	100.3%	101.0%	95.1%	100.3%	97.6%	103.9%	99.9%	111.2%	94.6%	102.7%	104.5%	100.5%		

図表 3-1 圏域別観光客の割合（延べ人数）



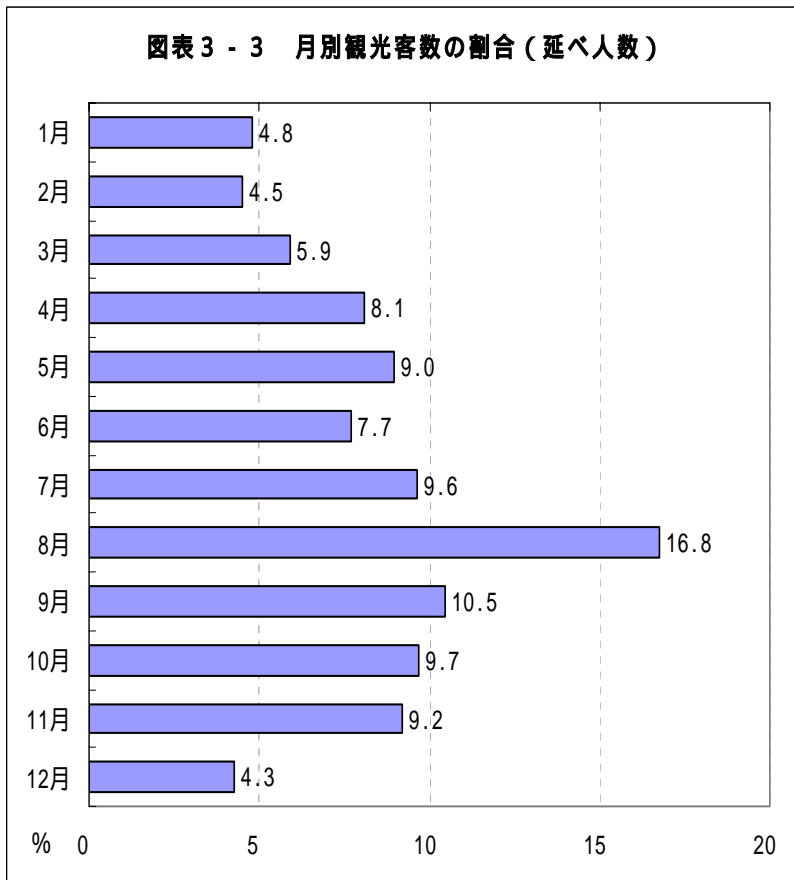
圏域名	観光客	構成比(%)
峡中	11,527,289	20.5
峡東	9,417,761	16.7
峡南	4,167,148	7.4
峡北	9,291,137	16.5
富士北麓・東部	21,949,750	39.0
合計	56,353,085	100.0

図表 3-2 季節別観光客の割合（延べ人数）



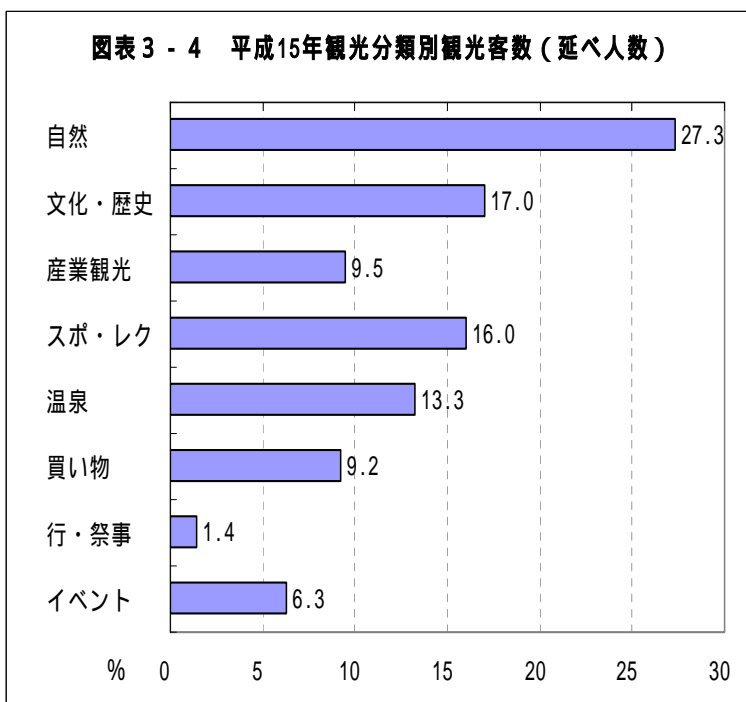
季節	観光客数	構成比(%)
春(3~5月)	12,939,495	23.0
夏(6~8月)	19,215,272	34.1
秋(9~11月)	16,569,195	29.4
冬(1,2,12月)	7,629,123	13.5
合計	56,353,085	100.0

図表 3-3 月別観光客数の割合（延べ人数）



月	観光客	構成比 (%)
1月	2,692,002	4.8
2月	2,535,650	4.5
3月	3,334,461	5.9
4月	4,560,981	8.1
5月	5,044,053	9.0
6月	4,336,573	7.7
7月	5,424,978	9.6
8月	9,453,722	16.8
9月	5,904,435	10.5
10月	5,469,011	9.7
11月	5,195,749	9.2
12月	2,401,471	4.3
合計	56,353,085	100.0

図表 3-4 平成 15 年 観光分類別観光客数（延べ人数）



中分類	分類別人数	構成比 (%)
自然	15,322,956	27.3
文化・歴史	9,558,497	17.0
産業観光	5,316,914	9.5
スポ・レク	8,962,774	16.0
温泉	7,445,178	13.3
買い物	5,188,134	9.2
行・祭事	810,595	1.4
イベント	3,545,735	6.3
合計	56,125,126	100.0

観光客実人数

本県観光客の実人数の算出にあたっては、観光客延べ人数を観光客アンケート調査から得られた平均訪問観光地点数（県外客 1.54 地点、県内客 1.12 地点）で除すことにより、観光客実人数を算出した。この結果、観光客実人数は 40,641 千人となった。

図表 4 平成 15 年 全県観光客実人数

	県外客	県内客	合計	(H14年)	対前年比 (%)
観光客実人数	25,798,003	14,843,000	40,641,003	40,107,622	101.3
構成比(%)	63.5	36.5	100.0		

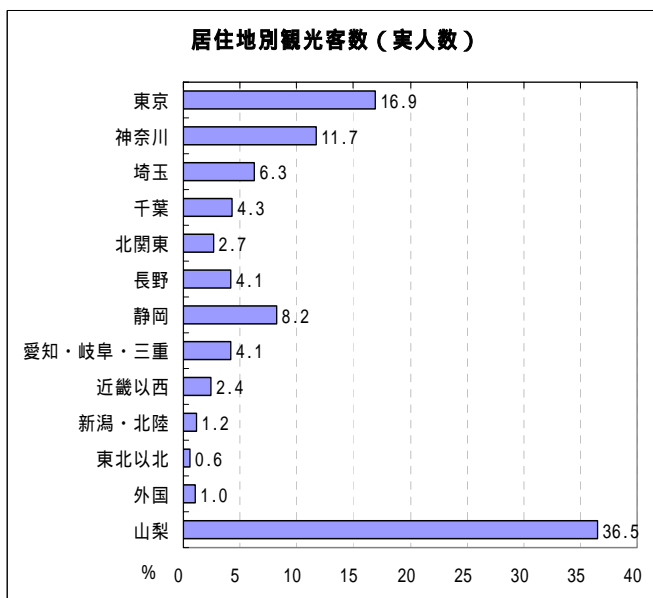
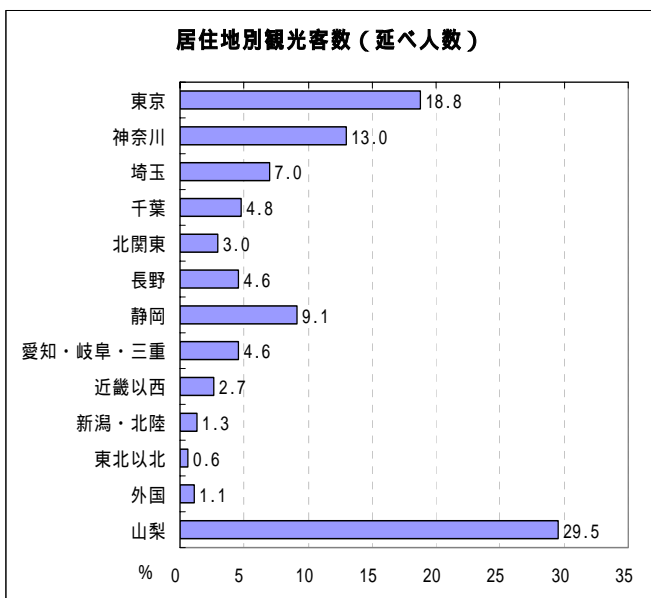
図表 5 平成 15 年 圏域別観光客実人数

圏域名	峡中圏域	峡東圏域	峡南圏域	峡北圏域	富士北麓 東部圏域
圏域別延べ人数	11,527,289	9,417,761	4,167,148	9,291,137	21,949,750
圏域内平均訪問地点数	1.20	1.22	1.16	1.32	1.73
圏域別実人数	9,606,074	7,719,476	3,592,369	7,038,740	12,687,717

但し、合計は全県の実人数と異なる

図表6 平成15年 居住地別観光客一覧（延べ人数・実人数）

	観光客 延べ人数	構成比(%)	観光客 実人数	構成比(%)
東京	10,574,980	18.8	6,866,870	16.9
神奈川	7,317,577	13.0	4,751,674	11.7
埼玉	3,921,233	7.0	2,546,255	6.3
千葉	2,701,637	4.8	1,754,310	4.3
北関東	1,682,734	3.0	1,092,684	2.7
首都圏計	26,198,162	46.5	17,011,793	41.9
長野	2,578,134	4.6	1,674,113	4.1
静岡	5,125,392	9.1	3,328,176	8.2
愛知・岐阜・三重	2,593,572	4.6	1,684,137	4.1
近畿以西	1,512,917	2.7	982,414	2.4
新潟・北陸	741,020	1.3	481,182	1.2
東北以北	355,072	0.6	230,566	0.6
外国	624,656	1.1	405,621	1.0
山梨	16,624,160	29.5	14,843,000	36.5
合計	56,353,085	100.0	40,641,003	100.0



(2) 宿泊客の延べ人数と実人数

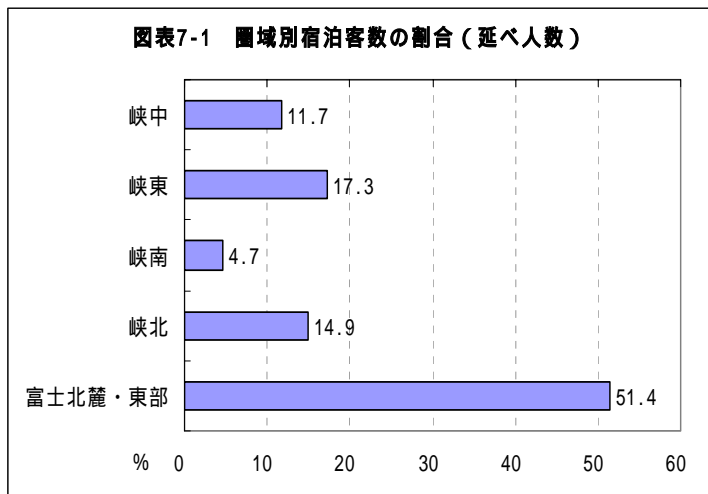
宿泊客延べ人数

平成15年の宿泊客数の把握方法は、宿泊客数調査に基づいて、各観光地の月別延べ宿泊客数及びその合算数である全県の宿泊客延べ人数を算出した。この結果、宿泊客延べ人数は、7,942千人となった。前年と比べて102.0%増加した。

図表7 平成15年 宿泊客月別一覧表(延べ人数)

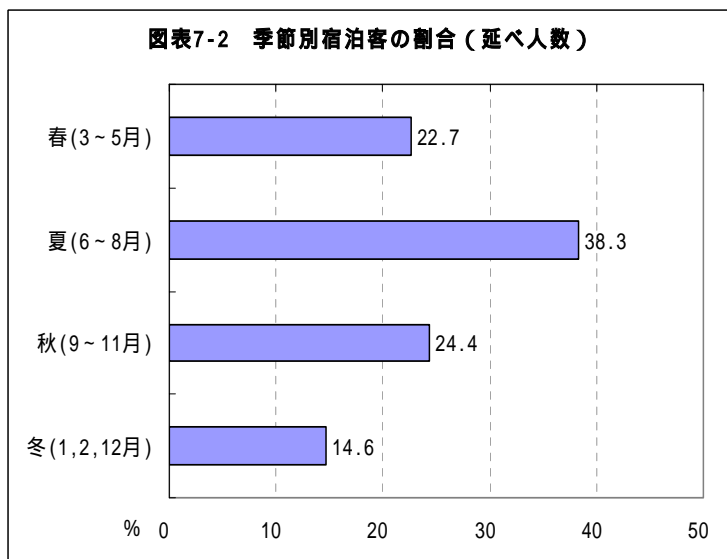
		1月	2月	3月	4月	5月	6月	7月	8月	9月	10月	11月	12月	合計	H14年	前年比(%)
峡中圏域	昇仙峡・湯村温泉周辺	19,589	18,362	23,836	21,150	20,889	19,091	22,147	34,377	22,316	25,865	28,292	22,061	277,975	283,262	98.1
	芸術の森・武田神社周辺	30,825	36,067	42,941	39,887	40,589	37,217	44,869	47,572	36,055	45,300	44,367	37,027	482,716	431,308	111.9
	広河原・芦安温泉周辺	1,150	818	1,401	1,449	1,925	1,651	7,262	12,070	4,808	4,001	2,872	1,479	40,886	67,715	60.4
	櫛形山・果実郷周辺	2,782	3,105	4,049	3,694	5,316	4,155	6,181	9,717	4,490	3,903	3,787	3,104	54,283	61,185	88.7
	釜無川沿岸	5,130	5,408	5,364	5,571	5,638	5,755	6,259	7,351	5,949	6,971	6,617	6,592	72,605	68,739	105.6
	小計	59,476	63,760	77,591	71,751	74,357	67,869	86,718	111,087	73,618	86,040	85,935	70,263	928,465	912,209	101.8
峡東圏域	大菩薩・恵林寺周辺	3,381	2,883	3,057	3,760	5,967	3,554	4,976	8,685	4,284	6,083	4,780	3,686	51,410	55,389	92.8
	勝沼ぶどう郷周辺	1,305	1,211	2,281	2,415	2,933	2,006	4,527	8,355	3,847	3,438	2,887	1,779	35,205	32,749	107.5
	西沢渓谷・フルーツ公園周辺	3,650	3,469	5,663	5,550	5,520	4,633	6,784	11,264	6,350	6,799	6,290	4,485	65,972	63,760	103.5
	石和温泉・果実郷周辺	80,471	80,341	102,410	91,604	80,187	84,925	90,724	135,197	90,386	105,307	129,912	111,333	1,071,464	1,186,125	90.3
	風土記の丘周辺	791	790	1,199	1,304	2,198	1,531	3,663	7,043	2,157	2,037	1,667	962	24,380	26,753	91.1
	小計	89,598	88,694	114,610	104,633	96,805	96,649	110,674	170,544	107,024	123,664	145,536	122,245	1,370,676	1,364,776	100.4
峡南圏域	身延山・下部温泉周辺	13,347	10,389	17,480	18,592	25,865	22,701	27,685	29,315	16,619	19,023	20,119	12,286	233,421	253,162	92.2
	早川周辺	3,824	4,166	4,618	4,219	4,878	4,344	8,647	11,936	6,372	5,847	5,332	4,055	68,238	78,449	87.0
	峡南北部	1,964	1,784	2,865	3,303	4,134	2,874	5,198	7,555	3,723	3,689	3,966	2,611	43,666	54,557	80.0
	峡南南部	660	2,829	923	868	2,200	1,344	3,329	8,327	2,068	1,422	1,453	811	26,234	29,800	88.0
	小計	19,795	19,168	25,886	26,982	37,077	31,263	44,859	57,133	28,782	29,981	30,870	19,763	371,559	415,968	89.3
峡北圏域	ハケ岳高原周辺	45,782	37,493	49,842	52,562	90,705	59,879	121,839	250,109	89,070	80,981	64,157	36,431	978,850	935,187	104.7
	金峰・みずがき周辺	1,852	1,366	2,197	2,978	4,602	3,938	5,949	10,629	7,353	6,273	4,640	3,036	54,813	52,044	105.3
	甲斐駒ヶ岳・鳳凰三山周辺	2,565	2,285	4,235	5,506	9,575	5,575	17,950	35,286	11,004	8,211	5,288	3,130	110,610	95,421	115.9
	茅ヶ岳周辺	2,082	1,368	1,902	2,424	3,893	1,934	3,698	11,257	4,355	3,012	2,699	2,587	41,211	41,623	99.0
	小計	52,281	42,512	58,176	63,470	108,775	71,326	149,436	307,281	111,782	98,477	76,784	45,184	1,185,484	1,124,275	105.4
東部圏域・富士北麓	富士山・河口湖・三つ峠周辺	105,777	107,333	189,474	154,771	193,762	137,599	253,460	385,432	202,080	173,489	172,513	127,609	2,203,299	2,192,857	100.5
	本栖湖・精進湖・西湖周辺	12,567	10,777	32,561	28,617	64,532	47,778	85,590	160,193	59,641	38,525	26,395	14,240	581,416	500,580	116.1
	山中湖・忍野周辺	10,342	13,371	45,509	57,757	104,864	34,529	120,598	338,120	94,143	44,413	39,300	19,947	922,893	855,898	107.8
	大月・北都留	7,112	4,971	5,973	8,532	14,756	10,149	24,793	42,900	16,413	12,726	12,459	7,892	168,676	183,771	91.8
	桂川・道志川周辺	10,033	9,824	11,648	11,831	19,440	13,416	27,830	52,402	19,086	14,639	11,577	8,057	209,783	235,591	89.0
	小計	145,831	146,276	285,165	261,508	397,354	243,471	512,271	979,047	391,363	283,792	262,244	177,745	4,086,067	3,968,697	103.0
	合計	366,981	360,410	561,428	528,344	714,368	510,578	903,958	1,625,092	712,569	621,954	601,369	435,200	7,942,251	7,785,925	102.0
	月別構成比(%)	4.6	4.5	7.1	6.7	9.0	6.4	11.4	20.5	9.0	7.8	7.6	5.5	100.0		
	H14年	392,831	386,512	558,113	555,586	693,649	502,281	831,307	1,584,237	678,104	608,569	572,214	422,522	7,785,925		
	対前年比(%)	93.4	93.2	100.6	95.1	103.0	101.7	108.7	102.6	105.1	102.2	105.1	103.0	102.0		

図表 7-1 圏域別宿泊客数の割合（延べ人数）



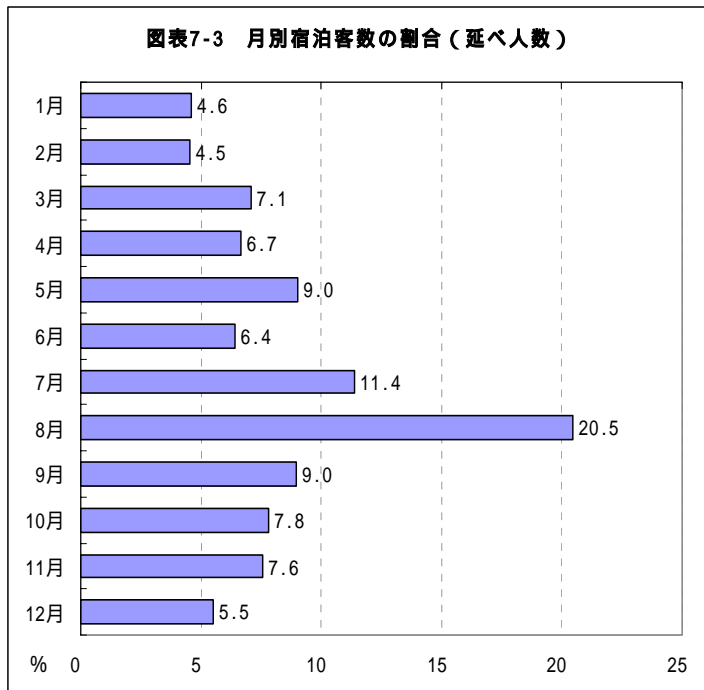
圏域名	宿泊客	構成比(%)
峡中	928,465	11.7
峡東	1,370,676	17.3
峡南	371,559	4.7
峡北	1,185,484	14.9
富士北麓・東部	4,086,067	51.4
合計	7,942,251	100.0

図表 7-2 季節別宿泊客数の割合（延べ人数）



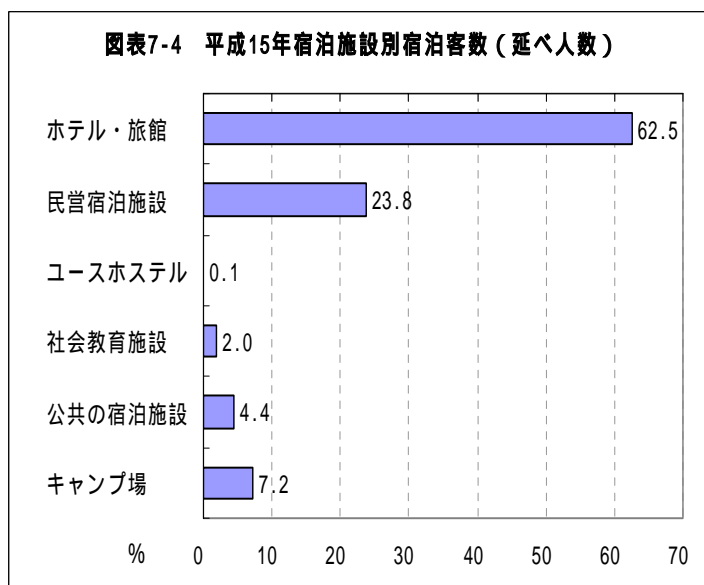
季節	観光客数	構成比(%)
春(3~5月)	1,804,140	22.7
夏(6~8月)	3,039,628	38.3
秋(9~11月)	1,935,892	24.4
冬(1,2,12月)	1,162,591	14.6
合計	7,942,251	100.0

図表 7-3 月別宿泊客数の割合（延べ人数）



月	宿泊客	構成比 (%)
1月	366,981	4.6
2月	360,410	4.5
3月	561,428	7.1
4月	528,344	6.7
5月	714,368	9.0
6月	510,578	6.4
7月	903,958	11.4
8月	1,625,092	20.5
9月	712,569	9.0
10月	621,954	7.8
11月	601,369	7.6
12月	435,200	5.5
合計	7,942,251	100.0

図表 7-4 平成 15 年 宿泊施設別宿泊客数（延べ人数）



中分類	分類別人数	構成比 (%)
ホテル・旅館	4,963,460	62.5
民営宿泊施設	1,890,654	23.8
ユースホステル	4,817	0.1
社会教育施設	159,944	2.0
公共の宿泊施設	351,673	4.4
キャンプ場	571,703	7.2
合計	7,942,251	100.0

宿泊客実人数

本県宿泊客実人数の算出は、観光客数の算出方法と同様に、宿泊客延べ人数を観光客アンケート調査から得られた県内での平均宿泊日数（県外客 1.34 泊、県内 1.12 泊）で除すことにより全県の宿泊客実人数を算出した。この結果、宿泊実人数は 5,949,174 人となった。

図表 8 平成 15 年 全県宿泊客実人数

	県外客	県内客	合計	(H14年)	対前年比 (%)
宿泊客実人数	5,814,439	134,735	5,949,174	5,867,689	101.4
構成比(%)	97.7	2.3	100.0		

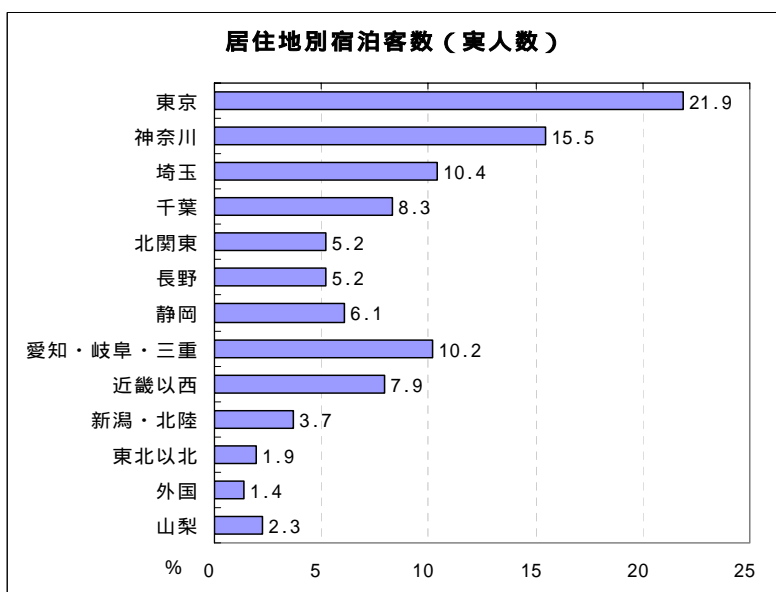
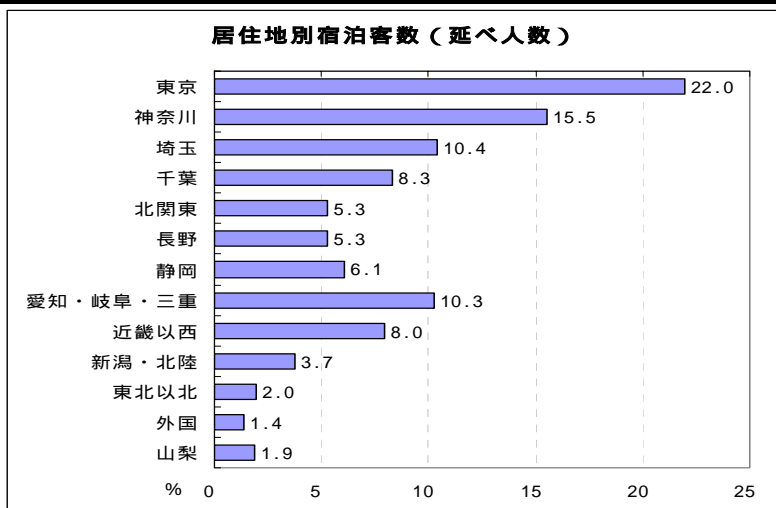
図表 9 平成 15 年 圏域別宿泊客実人数

圏域名	峡中圏域	峡東圏域	峡南圏域	峡北圏域	富士北麓 東部圏域
圏域別宿泊客延べ人数	928,465	1,370,676	371,559	1,185,484	4,086,067
圏域内平均宿泊数	1.34	1.22	1.15	1.38	1.32
圏域別宿泊客実人数	692,884	1,123,505	323,095	859,046	3,095,505

但し、合計は全県の実人数と異なる

図表 10 平成 15 年 居住地別宿泊客一覧（延べ人数・実人数）

	宿泊客 延べ人数	構成比(%)	宿泊客 実人数	構成比(%)
東京	1,744,157	22.0	1,301,610	21.9
神奈川	1,232,358	15.5	919,670	15.5
埼玉	828,306	10.4	618,139	10.4
千葉	659,951	8.3	492,501	8.3
北関東	417,520	5.3	311,582	5.2
首都圏計	4,882,292	61.5	3,643,502	61.2
長野	417,520	5.3	311,582	5.2
静岡	484,862	6.1	361,837	6.1
愛知・岐阜・三重	814,838	10.3	608,088	10.2
近畿以西	633,014	8.0	472,399	7.9
新潟・北陸	296,305	3.7	221,123	3.7
東北以北	154,887	2.0	115,587	1.9
外国	107,630	1.4	80,321	1.4
山梨	150,903	1.9	134,735	2.3
合計	7,942,251	100.0	5,949,174	100.0



(3) 宿泊客、日帰り客別の延べ人数と実人数

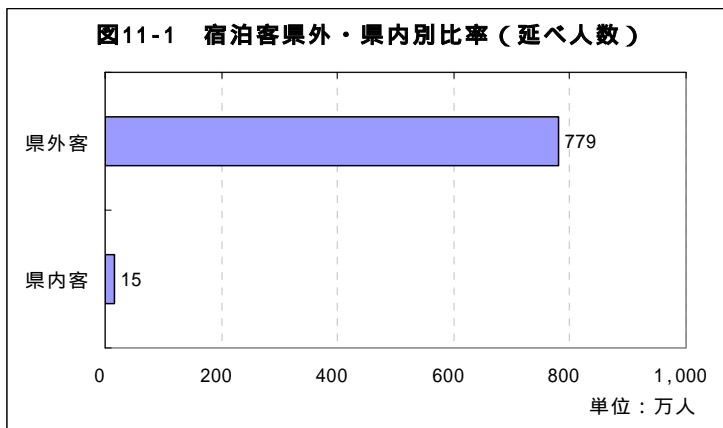
延べ人数

観光客延べ人数と宿泊客延べ人数の算出により得られた数値から、宿泊客及び日帰り客別の延べ人数を算出した。この結果、宿泊客は7,942,251人、日帰り客は48,410,834人となった。

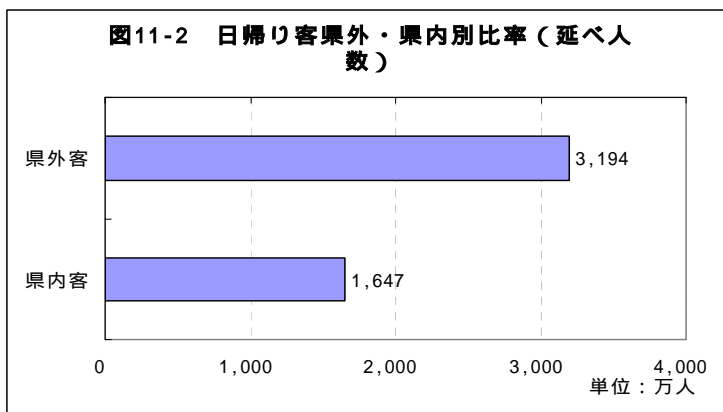
図表 11 宿泊客・日帰り客別延べ人数

延べ人数	宿泊客		日帰り客		合計	
	7,942,251 14.1		48,410,834 85.9		56,353,085 100.0	
	県外客	県内客	県外客	県内客	県外客	県内客
7,791,348 98.1	150,903 1.9	31,937,577 66.0	16,473,257 34.0	39,728,925 70.5	16,624,160 29.5	

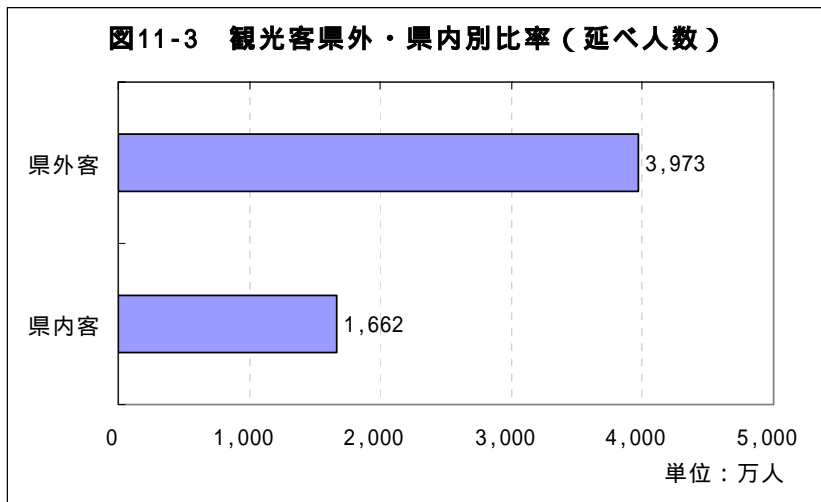
図表 11-1 宿泊客県外・県内別比率（延べ人数）



図表 11-2 日帰り客県外・県内別比率（延べ人数）



図表 11-3 観光客県外・県内別比率（延べ人数）



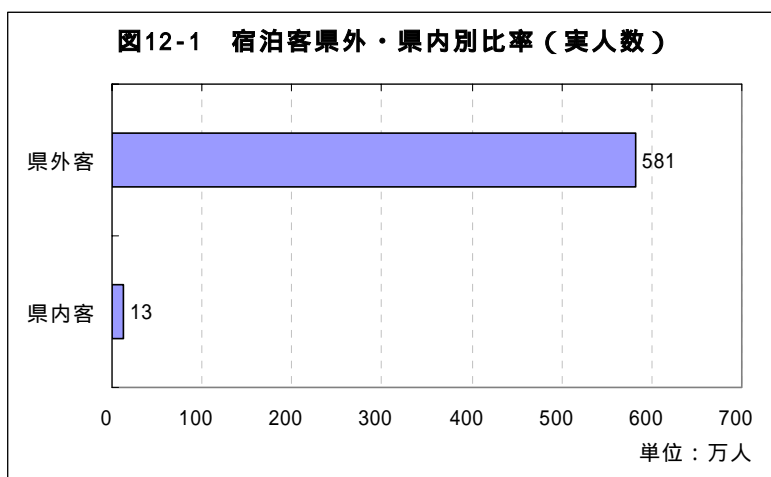
実人数

観光客実人数と宿泊客実人数の算出により得られた数値から、宿泊客及び日帰り客の実人数を算出した。この結果、宿泊客は5,949,174人、日帰り客は34,691,829人となった。

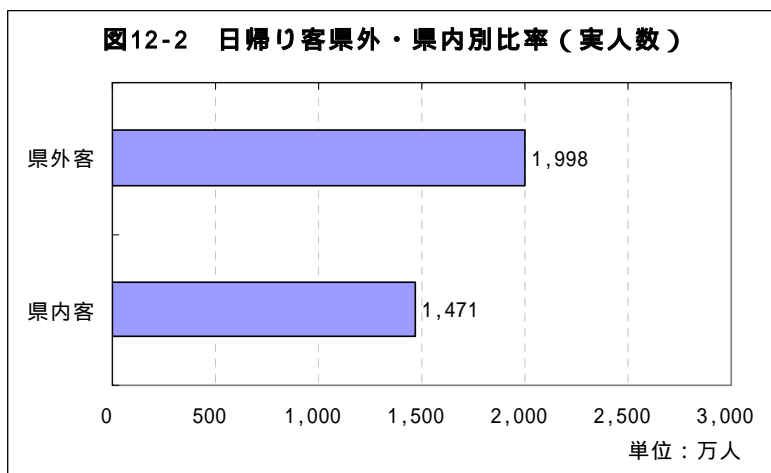
図表 12 宿泊客・日帰り客別実人数

	宿泊客		日帰り客		合計	
実人数	5,949,174		34,691,829		40,641,003	
	14.6		85.4		100.0	
	県外客	県内客	県外客	県内客	県外客	県内客
	5,814,439	134,735	19,983,564	14,708,265	25,798,003	14,843,000
	97.7	2.3	57.6	42.4	63.5	36.5

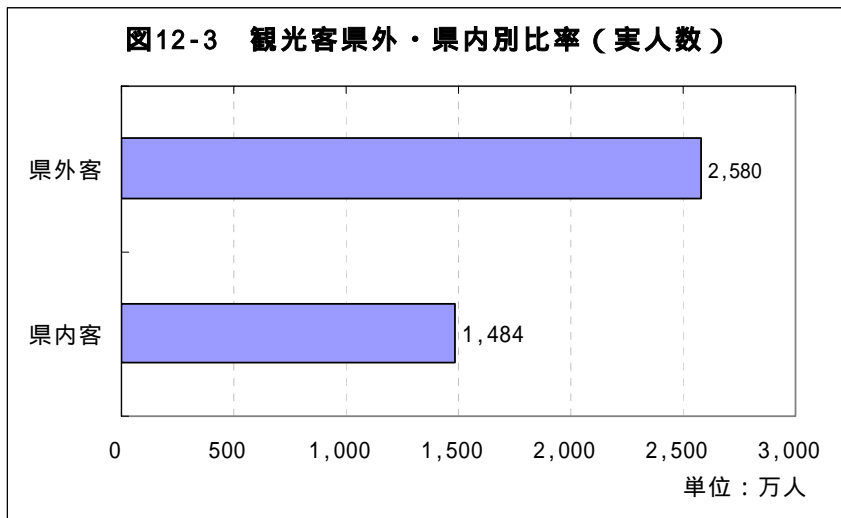
図表 12-1 宿泊客県外・県内別比率（実人数）



図表 12-2 日帰り客県外・県内別比率（実人数）



图表 12-3 観光客県外・県内別比率（実人数）



(4) 観光消費額

本県の観光消費額の算出にあたっては、アンケート調査に基づいて算出した。この結果、総消費額は3,542億円となり、1人あたり観光消費額は8,716円となった。

図表 13 宿泊・日帰り別観光消費額総括表

		実人数	一人あたり 観光消費額	観光消費額	(H14)	対前年比
全体		40,641,003	8,716	354,239,814,835	321,850,967,751	110.1
宿泊	県外客	5,814,439	27,250	158,443,462,750	134,524,349,120	117.8
	県内客	134,735	13,212	1,780,118,820	1,746,032,986	102.0
	宿泊・平均	5,949,174	26,932	160,223,581,570	136,270,382,106	117.6
日帰り	県外客	19,983,564	7,500	149,876,730,000	118,883,222,920	126.1
	県内客	14,708,265	3,001	44,139,503,265	66,697,362,725	66.2
	日帰り・平均	34,691,829	5,593	194,016,233,265	185,580,585,645	104.5

1人あたり観光消費額、宿泊及び日帰りの平均額については加重平均額であり、単純平均額とは異なる

図表 14 平成 15 年 1人あたり観光消費額の内訳

		宿泊費	飲食費	交通費	入場・ 観覧費	土産・ 買物等	合計
宿泊客	金額	13,708	3,205	3,690	2,155	4,174	26,932
	構成比(%)	50.9	11.9	13.7	8.0	15.5	100.0
日帰り客	金額		1,113	1,516	1,186	1,778	5,593
	構成比(%)		19.9	27.1	21.2	31.8	100.0