

◎特集 1 / もっと身近に！あなたの図書館 —はじめての図書館講座—

◎特集 2 / 開館 30 周年記念展 「富士山 近代に展開した日本の象徴」

「みんな大好きアンパンマン やなせたかしの世界」 展

- 平成 21 年度山梨県公立高等学校入学選抜の基本事項について
- ふるさと山梨郷土学習推進事業の紹介
- 県立博物館夏期企画展「文化財をまもる・しらべる・つたえる」
- 「第 63 回国民体育大会関東ブロック大会」いよいよ開幕！
- 子育て相談総合窓口「かるがも」が移転しました
- ミュージアム甲斐・ネットワーク
- らくがき …… 四方津小学校 高野博子教諭
東中学校 深澤一英教諭
- 県立文学館平成 20 年度夏の特設展 芥川龍之介「蜘蛛の糸」
- 学校紹介／早川町立早川北小学校・甲府南高校
- 総合教育センター情報／情報教育部
- 県立図書館／「レファレンスの道具箱 テーマ別調べ方ガイド」
- 山梨の文化財／県指定有形文化財 徳川家康側室養珠院墓所（身延町本遠寺）
- 主な行事予定



もっと身近に！ あなたの図書館 — はじめての図書館講座 —

— 県立図書館 —

「教育やまなし」をご覧の皆さん。

あなたにとって図書館はどんな場所ですか？

無料で本を借りられるところ

静かに受験勉強をするところ

何となく時間をつぶすところ…

はい。図書館は誰にでも開かれています。いろ

いろな使い方ができるところです。

でも、まだまだ知られていないこともあるん

です。

図書館なんか縁がないと思っ

ている方。何となく敷居が高くて足が遠の

いている方。そんな皆さんにお届けする「はじめての図書館講座」の開講です。

■ ご存知ですか？ こんなサービス

山梨県立図書館では、本の貸出以外にも皆さんの仕事や生活のお役に立つサービスを提供しています。ここでは、その中からいくつかのサービスを取り上げて紹介しましょう。

(1) レファレンス（調査相談）・サービス

レファレンス・サービスとは、図書館員（司書）が調べもののお手伝いをするサービスです。授業や仕事で使う資料を探している、調べものをしていくけれど、探し方がわからない、そんな時はお気軽にご相談ください。より専門的な情報が必要な方には、県内外の専門機関も紹介します。お問い合わせは、直接、図書館のカウンター窓口

にお越しいただくほか、電話やファックス、手紙、電子メールなどでも受け付けています。山梨県立図書館のホームページ (<http://www.lib.pref.yamanashi.jp>) の「調査相談デスク」の中に、電子メールによるレファレンス申込みフォームを設けましたのでご利用ください。また、同じページには、これまでに寄せられた質問とその回答のデータベース、調査事例の紹介（事例集）、調べものに役立つ情報源をまとめたリンク集も掲載しています。こちらも是非ご利用を。

そのほかにも、学校支援の取り組みのひとつとして「パスファインダー」を作成し、公開しています。

パスファインダーとは、ある特定の主題に関する資料や情報を入力する手順を簡単にまとめたテーマ別の調べ方ガイドです。（この「教育やまなし」P15にも「レファレンスの道具箱」として連載しています。）パスファインダーとテーマ別の資料リストは、調べ学習の手助けにもなるよう作成しているもので、すべてダウンロードによる利用が可能です。現在公開しているテーマは、「図書館の利用方法」「情報の収集方法」などの基本的なものから「中華人民共和国」「米づくり」「バリアフリー」「郷土に関する人」など個々のテーマを取り上げたものまで様々です。これは今後増やしてゆく予定ですので、ご家庭での調べもの、学校の授業、図書館の利用指導などに活用ください。

◎ 「Let's! ばすふあいんだー」アドレス
<http://www.lib.pref.yamanashi.jp/refirei/>

bunkent/path.html

(2) 相互貸借サービス

図書館では、利用される方から資料のリクエストがあった際、購入を検討するほかに、「相互貸借」という方法を使って、資料を提供しています。これは、各図書館で所蔵する資料を、お互いに貸し借りして、必要とする方に確実に提供する仕組みです。図書館員が県内だけでなく、全国の図書館の蔵書をお探しして手続きをいたします。

県内市町村立図書館からの資料の取り寄せは、カウンター窓口のほか電話でも申し込みを受け付けています。その他の図書館からの取り寄せは、カウンターで直接承ります。取り寄せた資料の多くは館外への貸出も可能です。

(3) 行政支援サービス

国で設立した図書館は「国立国会図書館」として国会議員や国の行政・司法部門へのサービスにも力を入れています。県議会内に設けられた議会図書室は、議員の調査活動に利用されています。同じように県の図書館は県行政全般に携わる方々への支援も大きな役割と考えています。

現在、県立図書館では県職員ポータル内のキャビネットに「お調べしますコーナー」を設け、県の政策づくりや業務遂行に役立つ情報を提供しています。また、掲示板を使って、県職員向けに、月1回、新刊の紹介を行っています。



職場体験 — 頑張りました。

(4) 学校との連携・支援サービス

このほか県立図書館では、学校との連携や交流を深め、様々な教育活動を支援するため、中学生や高校生の職場体験やインターンシップ、図書館見学などを積極的に受け入れています。平成19年度は19団体70名の学生さんがお越しくださいました。夏休み中など、ほぼ毎日、体験学習の活動を行っている状況でしたが、「普段見られない図書館の裏側が見られて面白かった」「本が身近に感じられた」などなかなか好評でした。このような体験を通じて学生の皆さんに図書館の仕事や役割を理解していただけるのも良い機会だと考えています。

県立図書館では、多くの皆さんに身近な施設としてご利用いただけるよう、いろいろなサービスを行っています。是非、お気軽にお問い合わせください。

■集めています！山梨の資料

「甲州財閥について書いてある本はないか」「ほうとうはどうやって作るの？」「県内の学校の校歌を調べている」…。県立図書館には、毎日、山梨に関する問い合わせが県内外から数多く寄せられています。

それに加えてお応えするためには山梨に関する資料（地域資料）の充実が欠かせません。

4階にある郷土資料室には、郷土史の本はもちろん、観光ガイド、写真集、統計書、行政機関の報告書や将来計画、学校要覧、会社・団体の記念誌、山梨が舞台の文学作品、山梨県の出身・ゆかりの人物の著作（県人著作）等々、過去・現在・未来の山梨に関する情報があふれています。図書のほかにも、研究紀要や雑誌、新聞、パンフレット、ポスター、地図など様々な形の資料も揃っています。

県立図書館では、山梨県に関する資料センター、山梨のことなら何でもわかる図書館をめざしているのです。

県立図書館は資料の貸出が仕事ですが、同時に、これら地域の資料を適切に保存し、将来の利用者に伝えるという大きな役割もあります。一点しかない貴重な資料は書庫で保存していますが、できる限り同じものを複数収集し、貸出提供できるように努めています。

しかし、こういう地域の資料は一般に流通しないため入手しにくいのが現実です。

皆さまの地域や職場、学校で、または個人で、発行された資料はありませんか？

山梨に関する資料のご寄贈または情報提供をお待ちしております。

山梨県立図書館は、あなたの貴重な資料を未来に伝えます！

■とっても便利、図書館ネットワーク

現在、山梨県では県と市町村の図書館が協力して「総合目録」というネットワークシステムを構築しています。これは、それぞれの図書館が持っている本のデータをひとつにまとめて提供するもので、1回の検索で、お探しの本がどの図書館にあるかすぐにわかります。所蔵館がわかれば、前述の「相互貸借」制度を使ってお近くの図書館に取り寄せることもできます。また、県立文学館や県内外の大学図書館との横断検索システムも提供しています。

どちらも県立図書館のホームページで公開していますので、是非一度お試しください。

■新しくなる県立図書館にご期待を。

いかがでしたでしょうか。新しい発見がありましたか？

これをきっかけに「図書館ではこんなこともできるんだ」「もっと使えるかも」と思っていただければ幸いです。

現在の県立図書館は築40年近くが経過し、手狭となつていきます。JR甲府駅から徒歩10分程度と近いのですが、自動車で来館される方には第1・第2駐車場を合わせて21台分のスペースしかなくご不便をお掛けしています。

このような状況を考え、また、多くの皆さまからのご要望もあり、平成19年度から、新しい県立図書館の整備検討が始まりました。

今後、新館の計画を策定・公表していく予定です。是非、皆さまの声を寄せてください。

これからも、皆さまに親しまれる県立図書館となるよう日々活動してまいります。

どうぞよろしく願っています。

特集2

開館30周年記念展 「富士山 近代に展開した日本の象徴」
「みんな大好きアンパンマン やなせたかしの世界」展

— 県立美術館 —

県立美術館は今年開館30周年を迎えます。これを記念した特別展「富士山 近代に展開した日本の象徴」と「みんな大好きアンパンマン やなせたかしの世界」展を開催します。

信仰の対象として、物語の舞台として、美術のモチーフとして親しまれる富士山。私たちがイメージするこの富士山は、いったいどのように形づくられたのでしょうか。平安時代から伝わる数多の美術作品をはじめ、商業製品や銭湯の壁画、漫画の「コマ」など、様々なビジュアル・イメージを通じて、富士山は長い間日本人に親しまれてきました。富士山の豊かな文化や自然、美しい景観を後世に継承していくため、山梨県は、世界文化遺産登録を目指すべき、全力をあげて取り組んでいます。この展覧会では、明治以降の美術に焦点を当て、私たちがイメージする富士山がどのようにつくられたのかを探ります。

古来、多くの画家たちによって絵画化された富士山は、江戸時代後期には、伝統を受け継ぎながらも、近代的な意味合いを含んだ新たな富士として表現されるようになりました。明治期には、重要な輸出品として様々な工芸品が海を渡りましたが、その装飾には日本の象徴として富士山が多用されています。大正から昭和期には、国体観念として富士山が受容され、ポスターなどのマスメディアにも頻繁に取り上げられました。戦後は、伝統へのアンチテーゼとして、あるいは無意味化されたモチーフとして、富士山は単なる「日本人の心の拠」として位置づけることのできない、複雑な文脈で読み解かれていきます。

明治、大正、昭和、平成と多様化する価値観の中で描かれつづける富士山。本展では、近現代における富士山の諸相を約百点の絵画や工芸、日用品を含めた幅広い分野によって紹介します。

会期 6月7日(土)～7月21日(月・祝)
会場 特別展示室 ※会期中に展示替えを行います。
開館時間 午前9時～午後5時(入館は30分前まで)
入場料 一般1,000円(840)円

大・高生五〇〇(四二〇)円
中・小生二六〇(二一〇)円

※()内は20名以上の団体料金、宿泊者割引料金、前売料金
小・中・高等・特別支援学校生は土曜日無料
県内65歳以上の方(健康保険証等持参)は無料
障害者手帳をご持参の方はご本人と介護の方1名が無料

銭湯の富士山公開制作!

日時 6月7日(土) 午後1時30分～
場所 美術館エントランス
(申し込み不要、観覧無料)

担当学芸員のギャラリー・トーク

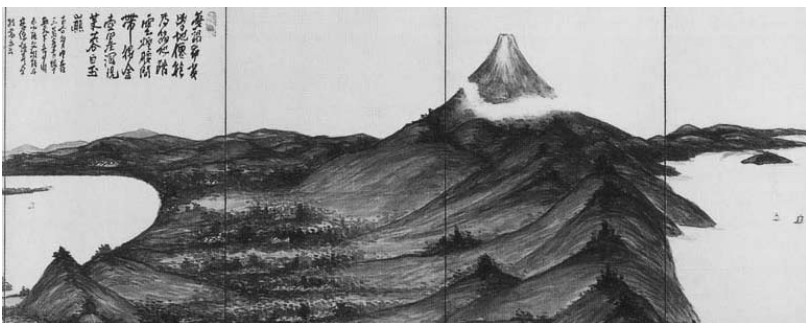
日時 6月8日(日) 午後2時30分～
7月12日(土) 午後2時～
場所 特別展示室
(申し込み不要、ただし本展チケットが必要)

シルバーアートレクチャー
日時 7月12日(土) 午後1時～
場所 総合実習室
(申し込み不要、聴講無料)

関連講演会「富士山の美術」

日時 6月29日(日) 午後2時30分～
講師 平林彰、和田佐知子
(山梨県立美術館学芸員)

場所 総合実習室
(申し込み不要、聴講無料)



図版 富岡鉄斎《富士遠望図》(部分) 1905年 京都国立近代美術館

愛と正義の超人「アンパンマン」。今や日本だけでなく世界の子どもたちにも愛されるヒーローとなった「アンパンマン」を生み出したのが「やなせたかし」です。

やなせは、また、漫画家、詩人、編集者としての顔も持ち、五十年以上もの長い間、さまざまな作品を生み出してきました。この展覧会では、アンパンマンのアクリル画や、大人も子供も知っている「てのひらを太陽に」をはじめとする詩の直筆原稿、ほんのりと心暖まるやなせワールドが展開した漫画など、やなせの代表作約一二〇点を六つのテーマに分けて分かりやすく紹介します。夏休みの楽しい思い出作りに親子で見てくださいたい展覧会です。展覧会場内のキッズ・コーナーでは、「やなせたかし」にファン・レターを書いたり、ぬり絵を楽しんだりできます。また、会期中にはキッズ・プログラムとしてアンパンマンの映画会や、「アンパンマンの作者についてのナイショ話」など、子ども向けのイベントも開催します。

会 期 7月26日(土)～8月31日(日)
会 場 特別展示室

開館時間 午前9時～午後5時(入館は午後4時30分まで)

※8月9日から24日までは午後6時まで開館
(入館は午後5時30分まで)

休館日 月曜日(8月11日は開館)

観覧料 一般一〇〇〇(八四〇)円

大・高生五〇〇(四二〇)円

中・小生二六〇(二二〇)円

※()内は20名以上の団体料金、宿泊者割引料金、前売料金

小・中・高等・特別支援学校生は土曜日無料

県内65歳以上の方(健康保険証等持参)は無料

障害者手帳をご持参の方はご本人と介護の方1名が無料

前売券取扱所 山梨県立美術館、山日YBS本社受付、山日YBS富士吉

田総支社、ローソン「Loppi」

※前売券は6月26日(木)から7月25日(金)までの販売

◇ギャラリー・トーク

対 象 / 小中学生

日 時 / 8月2日(土)、24日(日) 午後1時30分～

場 所 / 特別展示室(申し込み不要) ※フリーパスポートか本展チケット

が必要)

◇キッズ・プログラム

「アンパンマンの作者についてのナイショ話」

対 象 / 幼児から

日 時 / 7月26日(土)、8月16日(土) 午後1時15分～1時45分

場 所 / 総合実習室(申し込み不要)、無料

アンパンマン映画会

対 象 / 幼児から

日 時 / 7月26日(土)、8月16日(土) 午後2時～3時

会 場 / 総合実習室(申し込み不要)、無料

幼児のためのアートレクチャー

対 象 / 幼児とその保護者

日 時 / 8月13日(水) 午前10時～11時30分

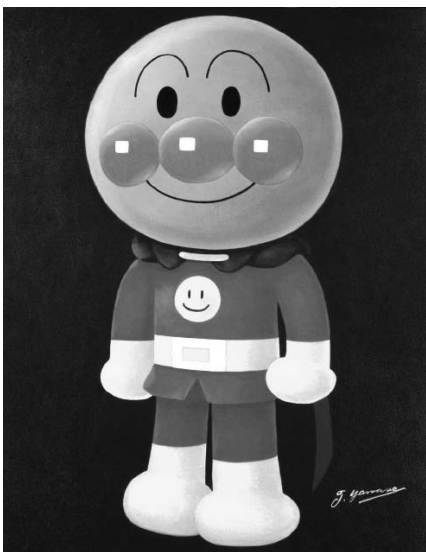
申込期間 / 8月1日～6日

親子のアートレクチャー

対 象 / 小学1～3年生とその保護者(それ以外の学年の児童も可)

日 時 / 8月23日(土) 午後2時～3時30分

申込期間 / 8月8日～13日



やなせたかし《アンパンマン》

©やなせたかし/フレーベル館・

TMS・NTV

平成21年度山梨県公立高等学校入学者選抜の基本事項について

— 新しい学校づくり推進室 —

山梨県教育委員会は、去る5月12日に平成21年度の山梨県公立高等学校入学者選抜に関する基本事項を公表しました。

ます。

平成21年度入学者選抜の概要は次のとおりです。

平成21年3月5日(木)

④ 入学許可予定者の発表
平成21年3月12日(木)

平成21年3月12日(木)

5. 定時制課程再募集

① 検査方法

再募集に当たつての学力検査及び面接を実施します。

② 出願期間

平成21年3月16日(月)から3月19日(木)、3月23日(月)

③ 検査期日

平成21年3月24日(火)

④ 入学許可予定者の発表

平成21年3月26日(木)

6. その他

① 詳細については、別に定める「平成21年度山梨県公立高等学校等入学者選抜実施要項」によります。
(10月下旬公表予定)

② 平成21年度入試の募集定員は、中学校卒業予定者の進路希望調査などを考慮し、11月上旬に公表する予定です。

1. 全日制課程前期募集

① 検査方法

面接のほか、各高校が定める作文、特技、個性表現のいずれかを併せて実施します。

② 出願期間

平成21年1月13日(火)から1月15日(木)

③ 検査期日

平成21年1月22日(木)、23日(金)

④ 入学許可予定者の内定日

平成21年2月2日(月)

2. 全日制課程後期募集

① 学力検査

国語、社会、数学、理科及び英語(リスニング含む。)を実施します。

② 出願期間

平成21年2月18日(水)から2月20日(金)

③ 検査期日

④ 入学許可予定者の発表

平成21年3月5日(木)、6日(金)

平成19年度山梨県公立高等学校入学者選抜から実施されている入学者選抜制度の主な特徴は次のとおりです。

1 普通科について、住所に係なく県内どこからでも志願できます。

2 「前期募集」と「後期募集」の2度の受検機会があります。

3 「前期募集」では、自分の興味・関心、特性を生かした受検ができます。

4 「後期募集」では、志願先高校に普通科、専門教育学科又は総合学科が設置されている場合、志願する学科のほかに第2希望まで志望順位を付けることができます。

ふるさと山梨郷土学習推進事業の紹介

— 義務教育課 —

1 事業の目的

この事業は、21世紀を担う山梨県のすべての子どもたちに、郷土への関心を深め、郷土を愛し、郷土への誇りをもてるような心情をはぐくむことを目的に、今年度から平成22年度まで行われる事業です。また、知事の提唱する「やまなしブランド戦略」を受けて、子どもたちに山梨の魅力について気づかせていきたいと考えています。

2 事業の内容

山梨県教育委員会は、平成18年度から郷土学習教材『ふるさと山梨』小学校・中学校版の作成を始め、今年の3月に刊行しました。この郷土学習教材は、全教科、道徳、特別活動などで活用できるように編集され、県内の小中学校や公立図書館に配布されています。

県内のすべての子どもたちが、この『ふるさと山梨』を活用し、さらにそこから発展して郷土学習を進めていくことを願って、この事業は行われます。

以下、事業の内容を紹介します。

○郷土学習推進会議

この会議は、学識経験者や教育関係者で構成されます。推進会議の役割は、「①『ふるさと山梨』を活用した「郷土学習のすすめ」を作成する。②ふるさと山梨郷土学習コンクールを主催し、作品の審査・表彰を行う。③ふるさと山梨郷土学習実践研究発表大会を主催する。」です。

○ふるさと山梨郷土学習コンクール

県内の小中学生を対象に、郷土学習教材を活用したり、そこから発展してふるさと山梨について自ら調査・研究を行った作品を募集します。小学生は低中学年部門と高学年部門、中学生は風（自然）、林（地歴）、火（文化・芸能）、山（山梨の未来や夢、その他）の4つの部門に応募できます。

○ふるさと山梨郷土学習実践研究発表大会

今年度は11月20日の県民の日に県立文学館で開催する予定です。内容は郷土学習コンクール入賞作品の表彰と大賞受賞者の研究発表、県内小中

学校の優れた郷土学習実践事例の発表、アトラクションなどを行います。

○郷土学習教材指導資料作成委員会

委員会は県内小中学校の教員で構成し、『ふるさと山梨』を活用した教師用指導資料を作成します。

以上の事業でつくられた「郷土学習のすすめ」、作品、指導資料などは、義務教育課のホームページに掲載します。先生方や子どもたちには、郷土学習教材『ふるさと山梨』を大いに活用していただくとともに、郷土学習コンクールへの積極的な応募や、郷土学習の取組を行ってほしいと考えています。



「ふるさと山梨」

夏期企画展 「文化財を まもる・しらべる・つたえる」

— 県立博物館 —

夏期企画展「文化財を まもる・しらべる・つたえる」では、文化財を守り伝えるために関わっている様々な仕事を中心にスポットを当てて、展示を行います。

文化財は、所蔵者の方々やその関係者の努力によつて、数百年以上守り伝えられてきました。現在は、国・県・市町村教育委員会も、所蔵者と一体となつて保護活動を行っているわけですが、実際にその活動を裏側で支えている様々な仕事が存在します。

そこで、今回の企画展では、「守る」、「伝える」、「展示する」、「調べる」というコーナーを設けて、そのコーナーに関係する仕事について展示を行います。

「守る」のコーナーでは、文化財を安全に維持することに關わっている仕事を紹介します。例えば、安全に文化財を搬送する『美術輸送』と呼ばれる仕事や、虫やカビの被害から守る『燻蒸』などを取り上げます。

「伝える」のコーナーでは、文化財を未来に伝えるために関わっている仕事を紹介します。

傷んだ文化財は、修復することで未来に伝えられます。そこで、この修復の中でも、絵画・古文書類を修復する『装こう』や、仏像を修復する『仏像修理』について紹介します。他にも、発

掘で出土した遺物を、保存できる状態にする『保存処理』や、絵画を伝えるために行われる『模写』についても紹介します。

「展示する」のコーナーでは、文化財を展示するために關わっている仕事を紹介します。

博物館の常設展示には多くの複製があります。この複製を作成するためにも非常に高度な技術と知識が必要とされます。この複製製作のうち、絵画や古文書などの複製を行う『コロタイプ』と、立体の文化財の複製を行う『型取り』について紹介を行います。また、今回の企画展について關わっている仕事についても紹介します。

「調べる」のコーナーでは、博物館の学芸員や、県や市町村の文化財担当者、郷土について研究されている方々などについて紹介を行います。

最後に、文化財を守り伝えるということは、どのようなことでしょうか。

今回の企画展には、キーワードとして法隆寺の金堂に描かれた壁画があります。法隆寺金堂は、昭和24年1月26日に火災に遭い、壁画も大きく損傷しました。このことが契機となり、現在の文化財保護法が制定されたことはあまりにも有名なことです。

一方、知られていないことですが、この金堂壁画の日本最古の模写が甲州市の寺院に伝来してお

ります。そこで、今回この模写や戦後の再現模写を初め、原寸大の写真を元にコロタイプで複製された壁画も併せて展示します。

皆さんに、文化財を守り伝えること、それに関わる多くの仕事が存在することを改めてご理解いただければと思っております。

会期 平成20年7月12日(土) ～ 9月1日(月)



金堂壁画の模写



コロタイプで複製された壁画

「第 63 回国民体育大会関東ブロック大会」いよいよ開幕！

～ 33 競技に 6,500 名の選手団が来県～

— スポーツ健康課 —

◆ 「大会概要」

「第 63 回国民体育大会関東ブロック大会」が、6 月 1 日(日)のカヌー競技(スラローム・ワイルドウォーターレーシング) から始まりました。

本県では、平成 12 年の 55 回大会以来 8 年ぶりの開催となり、本大会への出場をかけた大会となります。

国民体育大会については、大会運営の簡素・効率化等を柱とする改革が進められています。今年は、ウエイトリフティング、空手道、なぎなたの 3 競技が新たに加わり、全 33 競技で、本大会への出場をかけた熱戦が繰り広げられます。

競技日程・会場は、下表のとおりです。中心会期を 8 月 15 日(金)～17 日(日)とし、県内 9 市 3 町などの会場で開催されます。

監督・選手団は、約 6,500 名となり、関係者を合わせると約 10,000 名余りの方が山梨を訪れることから、本県のよさ、すばらしさを知っていただくまたとない機会でもあります。

ぜひ、大会が大成功で終わられるよう、県民の皆様のお協力をお願いいたします。

◆ 「大会日程・会場一覧」

第 63 回国民体育大会関東ブロック大会 競技日程・会場

No.	競技	競技日程	会場地	競技会場
1	水泳	水球	8 月 2 日(土)・3 日(日)	甲府市 小瀬スポーツ公園水泳場
		シンクロナイズドスイミング	7 月 31 日(木)	栃木県小山市 栃木県立温水プール館
2	サッカー	成年男子	8 月 16 日(土)・17 日(日)	韮崎市 韮崎中央公園(陸上競技場・芝生広場)
		女子	8 月 16 日(土)・17 日(日)	昭和町 押原公園(天然芝グラウンド・人工芝グラウンド)
		少年男子	8 月 19 日(火)・20 日(水)	韮崎市 韮崎中央公園(陸上競技場・芝生広場)
3	テニス	8 月 23 日(土)・24 日(日)	甲府市 小瀬スポーツ公園庭球場	
4	ボート	7 月 18 日(金)・19 日(土)	富士河口湖町 河口湖漕艇場	
5	ホッケー	成年男子	8 月 22 日(金)～24 日(日)	甲府市 山梨学院ホッケースタジアム
		成年女子		南アルプス市 白根中央公園ホッケー場
		少年男女		南アルプス市 白根高校第二運動場
6	ボクシング	8 月 22 日(金)～24 日(日)	昭和町 昭和町総合体育館	
7	バレーボール	6 人制	8 月 23 日(土)	山梨市民総合体育館(少年男女) 日川高校体育館(成年男子) 山梨高校体育館(成年女子)
			9 人制	8 月 24 日(日)
			8 月 22 日(金)～24 日(日)	甲府市 緑が丘スポーツ公園体育館
8	体操	8 月 22 日(金)～24 日(日)	甲府市 緑が丘スポーツ公園体育館	
9	バスケットボール	8 月 16 日(土)・17 日(日)	富士吉田市 鐘山スポーツセンター総合体育館 富士北麓公園体育館	
10	ウエイトリフティング	8 月 16 日(土)・17 日(日)	甲州市 甲州市民文化会館	
11	ハンドボール	成年男女	8 月 22 日(金)～24 日(日)	甲州市 甲州市塩山体育館
		少年男女		甲府市 小瀬スポーツ公園体育館
12	ソフトテニス	8 月 16 日(土)・17 日(日)	笛吹市 石和中央テニスコート	
13	卓球	8 月 16 日(土)・17 日(日)	甲府市 緑が丘スポーツ公園体育館	
14	軟式野球		8 月 16 日(土)・17 日(日)	甲府市 小瀬スポーツ公園野球場 緑が丘スポーツ公園野球場
				甲府市 緑が丘スポーツ公園野球場
15	馬術	8 月 23 日(土)・24 日(日)	北杜市 山梨県馬術競技場	
16	フェンシング	7 月 20 日(日)・21 日(祝)	甲府市 甲府市総合市民会館	
17	柔道	8 月 17 日(日)	甲府市 小瀬スポーツ公園武道館	
18	ソフトボール	成年男子	8 月 15 日(金)～17 日(日)	甲斐市 双葉スポーツ公園グラウンド
		成年女子		甲斐市 敷島総合公園多目的運動場
		少年男子		甲斐市 釜無川スポーツ公園球技場
		少年女子		甲府市 小瀬スポーツ公園球技場
19	バドミントン	8 月 16 日(土)・17 日(日)	甲府市 小瀬スポーツ公園体育館	
20	弓道	8 月 24 日(日)	甲府市 小瀬スポーツ公園武道館	
21	ライフル射撃	8 月 23 日(土)・24 日(日)	笛吹市 県立八代射撃場 若彦路ふれあいスポーツ館	
22	剣道	8 月 24 日(日)	甲府市 小瀬スポーツ公園武道館	
23	ラグビーフットボール	8 月 22 日(金)・24 日(日)	南アルプス市 御勸使南公園ラグビー場	
24	山岳	リード	7 月 26 日(土)・27 日(日)	甲府市 小瀬スポーツ公園クライミング場
		ボルダリング		小瀬スポーツ公園体育館特設会場
25	カヌー	フラットウォーターレーシング	7 月 20 日(日)	富士河口湖町 精進湖カヌー競技場
		スラロームレーシング ワイルドウォーターレーシング	6 月 1 日(日)	東京都青梅市 多摩川御岳渓谷カヌーコース
26	アーチェリー	8 月 24 日(日)	甲斐市 敷島総合公園多目的運動場	
27	空手道	7 月 27 日(日)	甲府市 小瀬スポーツ公園武道館	
28	銃剣道	8 月 17 日(日)	甲府市 県立青少年センター体育館	
29	クレー射撃	8 月 7 日(木)	韮崎市 県立韮崎射撃場	
30	なぎなた	7 月 20 日(日)	甲府市 小瀬スポーツ公園武道館	
31	ボウリング	7 月 19 日(土)・20 日(日)	甲斐市 ダイトースターレーン双葉	
32	ゴルフ	7 月 17 日(木)	甲斐市 昇仙峡カントリークラブ	
33	アイスホッケー	成年男子	12 月 20 日(土)・21 日(日)	甲府市 小瀬スポーツ公園アイスアリーナ
		少年男子		富士吉田市 富士山アリーナ

◆ 「大会実施要項」



◆ 「大会ホームページ」

会場へのアクセス、競技結果等については、スポーツ健康課のホームページでもご覧になれます。

〈スポーツ健康課の大会HP〉
<http://www.pref.yamanashi.jp/barrier/html/sports/36488846810.html>

子育て相談総合窓口「かるがも」が移転しました

子育ては、やり甲斐のある反面、マニュアルどおりにはいかないため、だれもが不安に陥るものです。さらに現代は、少子化、核家族化が進み、地域のつながりも薄れる中で、子育ての悩みや不安を共有したり相談したりする相手が見出せず、孤立してしまったり親や、精神的に追いつめられ、我が子を虐待してしまおうという親の姿も大きな社会問題になっています。

そのような社会状況を踏まえ、県では子育て支援に関わるさまざまな施策の一環として、平成17年4月、子育て相談総合窓口「かるがも」を福祉プラザに設置し、子育てに関する様々な問い合わせに対応してきました。



設置以来「かるがも」は、子育てに関する相談機関として、県民に広く知られるようになりました。子育て中の親だけでなく、悩みを抱えた中高生からの相談も寄せられています。

4年目となる今年の4月、「かるがも」は「山梨県立男女共同参画推進センター（びゅあ総合）」に移転しました。相談時間は午前9時から午後5時まで、常時2名の相談員が電話相談を受け付けています。

相談の内容は多岐にわたるため、内容に応じて専門の相談機関を紹介しています。子育て相談総合窓口として、より一層その機能が果たせるように、他の専門相談機関との連携を図りながら相談業務に当たっています。さらに、相談の内容によっては、月に2回実施している家庭教育力カウンセラー（臨床心理士）による、カウンセリングも

— 社会教育課 —

紹介しています。また、毎週木曜日には、助産師による相談も行っています。

— 相談業務概要 —

- ・ 常時2名の相談員による電話相談と面接相談を実施
- ・ 木曜日は助産師による相談を実施
- ・ 月2回、臨床心理士による面接および電話カウンセリングを実施
- ・ 相談は無料

○相談場所 甲府市朝氣1丁目2-2

山梨県立男女共同参画推進センター

（びゅあ総合・1階）

○開設日 火曜日～日曜日

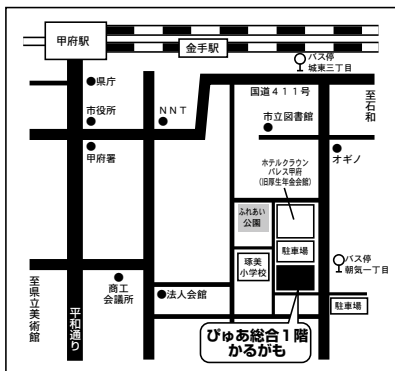
（月曜日・祝日の翌日・年末年始を除く）

○開設時間 午前9時～午後5時

（受付は午後4時30分まで）

○電話番号 055-228-4152

055-228-4153



「かるがも」案内図

ミュージアム甲斐・ネットワーク

～県内博物館等の連携による活動の活性化と利用者サービス向上を目指して～

— 学術文化財課 —

県内の美術館、博物館等が、相互に連携して活性化を図り、館の活動の充実や利用者へのサービスの向上を目指して、平成19年8月、「ミュージアム甲斐・ネットワーク」が、県内104館の美術館、博物館等が参加して新たにスタートしました。

このネットワークを広く知っていただき、児童・生徒の皆さんに利用していただけるよう、会員施設の紹介をしていきます。

今回はキープやまねミュージアムです。

「ミュージアム甲斐 in 券」をご存知ですか？

県立美術館、文学館、考古博物館、博物館では、常設・企画展が1年間何回でも利用できる「ミュージアム甲斐 in 券」を販売しています。

区 分	料 金
一 般	5,000円
大・高校生	2,500円
中・小学生	1,250円

詳しくは、各館窓口またはHPでご確認ください。

キープやまねミュージアム

(北杜市：財団法人キープ協会)

ヤマネという動物をご存知ですか？日本の天然記念物に指定されており、体長約8cm、体重18g程のかわいい動物です。昔から日本の森に棲んでいて、夜に枝の上を走り回っています。そんなヤマネのことを知ることができる博物館が清里にあります。それが、日本でたった1つしかないヤマネの博物館“やまねミュージアム”です。

ミュージアムでは、調査・研究を行い、わかったことを写真パネルや触って楽しめる展示などでわかりやすく説明をしています。

また、環境保全にも力を入れており、その具体策である樹上性動物のための橋“アニマルパスウェイ”についても展示紹介しています。

是非やまねミュージアムへ足をお運びください。

住 所：山梨県北杜市高根町清里 3545

電話番号：0551-48-3577

連絡担当者：岩淵・饗場

休館日：月・火（GW・夏休み期間中は無休）

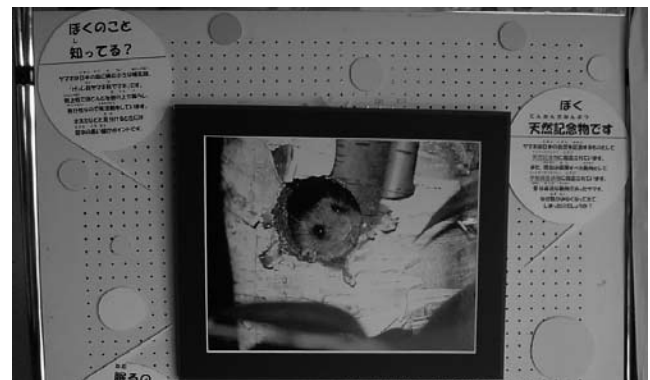
入館料：小学生以上 300円

(20名以上の団体は250円)

駐車場：八ヶ岳自然ふれあいセンター南側



これがヤマネです！



展示でヤマネのことを詳しく説明



「スタート！」

高野 博子

北都留にまた春がやってきた。JR中央線の四方津駅から延びた日本一長いエスカレーターで上った小高い丘の上に、たくさんの緑を携えた家並み。四季折々の花々や小鳥のさえずりに囲まれたコモアしおつという地域にある四方津小学校。そこで今年、通算5回目の1年生の担任をまかされた。

1年生の担任は何回やっても、あの輝く瞳と屈託のない笑顔に身が引きしまり、教師冥利につきるのだが、今年はなおいっそう心に残る1年間になりそうだ。なぜなら、今年一緒に隣のクラスを受け持つのは、私が14年前に上野原の学校へ初めて赴任したときに6年生だった女の子。まだ、黄色い帽子をかぶった小学生だった彼女は、児童会長として、新任式でお迎えの言葉を言ってくれた。ゆっくりとして落ち着いた口調は今も変わらない。

教え子と仕事ができるとは、なんて幸せなことか。この彼女に私は先輩として、この1年間に何を伝えられるのだろうかと考える。しかしそれよりも、初めての1年生を受け持つために、がむしゃらに勉強がんばっている彼女を見て、私も初めて1年生を受け持ったときの新鮮な気持ちを思い出し、経験に溺れてしまうことを戒められた。とすると、本当に大切なのは、彼女に何を伝えられるかではなく、彼女と共に何を学んでいけるかということではないか。楽しい1年が始まった。

(上野原市立四方津小学校)

らくがき



「宇宙ーを目指して」

深澤 一英

私は、この4月の人事異動で甲府市立東中学校に赴任しました。東中学校といえば最近では土井隆雄さんが有名です。東中の代表生徒が首相官邸からスペースシャトルエンデバーの土井隆雄さんと交信した映像を多くの国民が目にしたことと思います。今まで宇宙は遠い世界と感じていましたが、東中生にとっては大変身近な世界になっていました。校内の掲示板には宇宙食が何力所かに掲示してあり、土井さん直筆のメッセージ「宇宙を目指せ」の色紙が飾ってあります。そのせいか、今までに何度も、『宇宙』という言葉を生徒の発言の中から聞くことができました。中でも印象的なのは「先生、教室だって宇宙と同じだよ。だって、星がたくさんいるもん。」この言葉に、「ハッ!!」とさせられました。狭い教室だが無限の可能性をもった星達と宇宙が存在している学校だとつくづく感心させられました。

先日学年生徒総会で学年目標は「元気、協力、思いやりで、勇気をもって、目指せ宇宙ー」に決まりました。

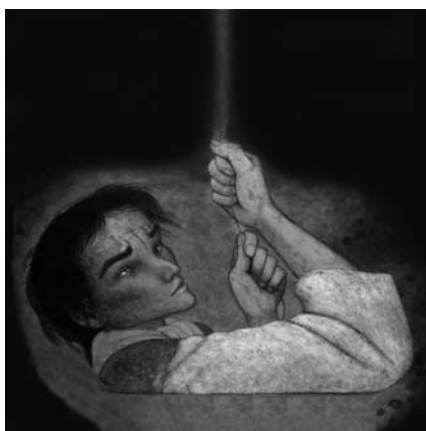
科学に興味を持つとともに、宇宙で一番輝く学年、学校、そして星になって欲しいと願いつつ、全生徒全職員で「宇宙ーミッション」を計画しているところです。

(甲府市立東中学校)

— 県立文学館 平成20年度夏の特設展 —

すべての子どもたちへ ～芥川龍之介「蜘蛛の糸」～

会期 平成20年7月19日(土)～8月24日(日)



地獄で苦しむ韃陀多 (絵・藤川秀之)

夏の特設展では、芥川龍之介の童話「蜘蛛の糸」を、絵本画家である藤川秀之の絵(写真パネル)とともに様々な角度からわかりやすく紹介します。また、芥川の幼少期の愛読書や作文、生前発表した童話や未完の草稿、さらに教科書に載っている芥川作品なども展示します。会場では、芥川也寸志(龍之介の三男で作曲家・指揮者)が作曲した舞踊組曲「蜘蛛の糸」をBGMに、蓮の花の香りもお楽しみいただけます。またワークショップコーナーでは、絵や手紙を自由に書いていただき、芥川の童話世界に浸りながら夏のひとときをお過ごしいただけます。

関連イベント

- ・子ども映画会「くもの糸」「杜子春」 7月27日(日) 13:30 会場: 講堂
- ・第2回 親子ほのぼの朗読会 8月2日(土) 14:00 会場: 素心菴

小規模校の特性を生かした実践

～ 子どもが輝く、子どもが主人公の学校づくり ～

早川町立早川北小学校

本校は、自然あふれる南アルプスの麓早川町の北部に位置する全校児童15名の小規模校です。

年々児童数が減少する中、山村留学の児童も迎え、地域に根ざした教育、運動に親しみ、健康の保持増進と体力の向上を図る教育などを実践しています。

◇ 32年間続く地域に根ざした民話劇づくり

今年も5月10日に奈良田地区を訪問し、老人クラブの方々へ地域を案内してもらうとともに、交流会を通して地域に伝わる「民話」取材してきました。その民話をもとに北小独自の民話劇の脚本を考えます。そして練習を重ね、10月の北



昨年の民話劇「武士の墓」

小最大の行事「わらべどんぐり祭り」で地域の方々に披露します。これは、学校創立以来32年間続いています。

◇ スナッグゴルフ全国大会出場(7月5日)

本校では火曜日と木曜日の放課後に、楽しみながら体づくりを行うフィットネスクラブを行っています。その中で、昨年に引き続き、7月に茨城県笠間市の宍戸ヒルズカントリークラブで行われるスナッグゴルフ全国大会に向けて、一生懸命練習をしています。昨年は全国200校の代表20校の中で17位でした。今年はベスト8をめざしがんばっています。



昨年のスナッグゴルフ全国大会

校訓『開拓者精神』のもとに集う若人達

県立甲府南高等学校

開校以来、校訓『開拓者精神』及び第二の校訓『真善美』のもとで、不屈の精神で新しいことに立ち向かうことや、自己の限界に挑戦しようとする進取の精神を学んだ南高生は、卒業後も各界でそれを生かし素晴らしい成果を収めています。

現在南高に集っている生徒諸君は、この校訓を意識しつつ学習に意欲的に取り組み、3年連続国公立大学合格100人突破を実現しています。在籍比率で40%が国公立大学合格を占めています。加えて、SSH(スーパー・サイエンス・ハイスクール)事業により数多くの学校設定科目を開講し、国内外の先端技術に触れつつ世界を舞台に活躍できる生徒を育成し

ています。そして、入部率が90%弱の部活動では関東大会や全国大会での活躍も目立ち、文武双方に熱く励んでいます。更に、「ボランティア1000回運動」を通じて、自ら社会に貢献しようとする「ノブレス・オブリージ(Noblesse-Oblige)」を実現できる徳目の高い生徒の育成を目指しています。

日々気持ちよく挨拶の交わされる爽やかで活気に溢れた学園であり、校内各所に飾られた生け花は南高に集う人々の心を和ませ続けています。また、学園祭や生徒集会など生徒の自律的な精神に支えられた行事もまた本校の特徴の一つになっています。



3週間近く練習して臨む球技大会



音楽部ボランティア活動ー玉幡中学校校訪問

ICT活用指導力の向上と情報モラル教育の充実を

— 総合教育センター情報教育部 —

○学校におけるICT環境の整備状況と教員のICT活用指導力について

高度情報通信ネットワーク社会が進展していく中で、子どもたちがコンピュータやインターネットを活用し、情報社会に対応できる「情報活用能力」を育成することは非常に重要です。

そのために、国家戦略として、全国で学校のICT環境の整備が急ピッチで進んでいます。

山梨県では特にその整備が進んでおり、全国でも最上位の整備状況です。文部科学省の調査によると、平成19年3月現在のコンピュータ1台当たりの児童生徒数は全国2位という高位にあり、また教員の校務用コンピュータ整備率も全国2位という調査結果となっています。

もちろん、ハード面の整備だけでなく、それを利用する者の運用力の養成も必要であることは言うまでもありません。

教員のICT活用指導力に関する調査結果（文部科学省）によると、「教材研究・指導の準備・評価などにICTを活用する能力」「授業中にICTを活用して指導する能力」「児童・生徒のICT活用を指導する能力」「情報モラルなどを指導する能力」「校務にICTを活用する能力」というどの調査項目でも本県は全国6位以内という上位に位置しています。

これも関係諸機関の努力の賜物であり、各学校や各教員の取り組みの結果であると思われれます。総合教育センターでは、研修内容の向上を図り、

教員のICT活用指導力がさらに充実するように支援をしていく予定です。

各学校の教員がICT活用指導力を身につけ、魅力ある授業が展開できますよう期待しております。

○県内教育機関のネットワークやサーバーの維持・管理について

情報教育部では県内教育機関のネットワークや端末コンピュータの維持・管理・障害対応等に日々あたっております。各学校から、毎日、実に様々な問い合わせや相談が来ます。昨年度も二千件を超える相談が寄せられました。コンピュータは問題なくスムーズに動いてくれると実に便利なものですが、トラブルが発生すると厄介なものです。問題が生じたら、重篤な症状になる前にご相談ください。

また、昨年度末にウイルスに関わる問題が発生しました。この点につきましても十分なご配慮をお願いいたします。

○情報モラルの教育の充実を

高度情報通信社会は、便利ですがらしい点多い反面、「影」の部分もあることに注意しなければなりません。

プライバシーの侵害やインターネット上における誹謗・中傷の問題がまず挙げられます。

さらにインターネット上には誤った情報や有害

な情報がたくさんあることにも注意しなければなりません。

しかし、危険回避の指導だけでは、やはり本来の指導とは言えないのではないのでしょうか。

子どもたちが情報社会に生きていくために、正しい判断力や、望ましい態度を育てることが何より必要です。

社会に対する責任や義務、規範意識など、これまで道徳教育として行われてきた指導が大切です。昨今、問題となっている「ネットいじめ」なども相手を思いやる心が欠けているのではないのでしょうか。

文部科学省から、昨年度、『情報モラル』実践キックオフガイド』という冊子が発表されました。同省の委託を受けた研究事業の成果ですが、指導実践事例として非常に役立つガイドブックです。今こそ、情報モラルの教育に力を入れるべき時期であると考えています。



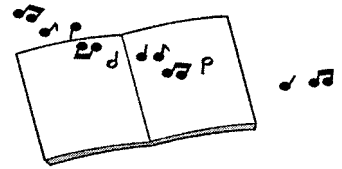
『レファレンスの道具箱…テーマ別調べ方ガイド』

山梨県立図書館

◇ 唱歌について調べる ◇

🎵 曲名で調べる

『唱歌の散歩道 日本人の心のふるさと』(石井昭示著 清流出版 2006)
それぞれの曲の解説が載っています。巻末に曲名索引が掲載されています。



🎵 年代で調べる

『定本日本の唱歌』(堀内敬三著 実業之日本社 1970)

第一章明治時代の唱歌、第二章大正・昭和時代の唱歌と章立てされていて、各曲の発表年が分かります。第三章日本の唱歌・全楽譜としてすべての曲の楽譜も掲載されています。

『日本唱歌集』(堀内敬三編 井上武士編 岩波書店 1991)

年代ごとに唱歌が紹介されています。明治や大正の唱歌教科書の写真も掲載されています。巻末に解説があり、唱歌の歴史、童謡との違いなどが分かります。

🎵 歌い出して調べる

『日本唱歌全集』(井上武士編 音楽之友社 1979)

巻末に曲名索引、歌いだし索引が掲載されています。「唱歌のうつりかわり」という章で唱歌の歴史も分かります。

『唱歌・童謡ものがたり』(読売新聞文化部著 岩波書店 1999)

唱歌・童謡 71 曲を取り上げ、曲の誕生と普及にまつわる逸話などを紹介しています。1996(平成8)年6月から読売新聞日曜版で連載された「うた物語—唱歌・童謡」をまとめた一冊です。巻末に曲名索引の他、歌い出し索引が掲載されています。

『童謡・唱歌日本百名歌 朗々と歌いたい』(主婦の友社編 主婦の友社 2004)

それぞれの曲の歌詞が、イメージに合う写真上に掲載されています。解説とともに楽譜も載っているので、音程を確認することができます。巻末に歌い出し索引も掲載されています。

🎵 歌碑を調べる

『童謡・唱歌・叙情歌名歌碑 50 選 都道府県別歌碑 302 基ガイド』
(鹿島岳水著 文芸社 2005)

歌碑の所在地が歌碑の写真・歌詞と共に紹介されています。

また、302 基の歌碑について、都道府県別に大まかな所在地が一覧で掲載されています。



🎵 演奏する

『童謡唱歌名曲全集』第8巻続編1別冊1(田村虎蔵〔ほか〕共編 名著出版 1989)

それぞれの曲の伴奏付楽譜が掲載されています。

🎵 山梨県の唱歌

『山梨県郷土唱歌』(山梨県音楽協会編 京文社 1935)

『山梨県郷土唱歌 伴奏附』(山梨県音楽協会編 京文社 1935)

インターネットで調べる

唱歌や童謡を調べるのに便利なサイトがあります。

『童謡・唱歌の世界』<http://www5b.biglobe.ne.jp/~pst/douyou-syouka/>

ジャンル別、五十音別に検索でき、全曲目を視聴出来ます。著作権が切れた曲は、歌詞を掲載しています。

『なつかしい童謡・唱歌・わらべ歌・寮歌・民謡・歌謡』

http://www.mahoroba.ne.jp/~gonbe007/hog/shouka/00_songs.html

曲名・歌い出し索引、動物索引、植物索引、色名索引、ジャンル別目次など検索方法が充実しています。

ここで紹介した資料以外にも関連資料がございます。ご利用ください。

県指定史跡

徳川家康側室養珠院墓所（本遠寺）

（平成二〇年五月八日指定）

身延町本遠寺には、徳川家康側室養珠院の墓所があります。養珠院は、お万の方と呼ばれ、徳川御三家のうち、紀伊・水戸家の藩祖頼宣・頼房の生母であり、水戸黄門こと徳川光圀の祖母にあたります。お万の方は、熱心な日蓮宗の信者として知られ、本遠寺を創建した日遠上人に帰依し、因宗の隆盛に寄与しました。そのため、それまで女人禁制であった身延の七面山に初めて参詣を果たし、女性の登山を解禁させるきっかけを作ったのです。



お万の方は、徳川家康の死後、落髪して養珠院と称し、久遠寺や池上本門寺の保護に尽くしましたが、承応二年（一六五三）八月二十一日に、江戸の紀州藩邸で死去しました。紀州藩主頼宣は、養珠院の遺言により、本遠寺に壮麗で雄大な宝篋印塔を建立し、菩提を弔ったのです。

宝篋印塔は関西形式で、正面の石門と周囲の玉垣の細工は県内では類例がなく、紀州藩が派遣した石工の手によるものと推定されています。材料の御影石は、欠損部位もなく、近世初期の大名墓と墓制を知る上で貴重な資料といえます。

主な行事予定

県立美術館

特別展

「富士山 近代に展開した日本の象徴」
6/7〜7/21

「みんな大好きアンパンマン
やなせたかしの世界」
7/26〜8/31

県立博物館

夏期企画展

「文化財を まもる・しらべる・つたえる」
7/12〜9/1

考古博物館

夏期企画展

「縄文時代草創期・早期・前期の出土品」
7/19〜9/7

県立文学館

特設展

「芥川龍之介 蜘蛛の糸」
7/19〜8/24

表紙を飾る



作品タイトル
「開花」

2年生の時の作品で、4人で話し合い「明るく元気で個性豊かな学級のよさを作品に表したい」と思い、紙の色、切り方や丸め方などを工夫しながら制作しました。写真は台の上に置いてありますが、実際の作品は教室の天井から吊して、まるで華のシャンデリアようになります。クラスのイメージを忠実に表現することが私たちのこだわりでした。

（指導者 窪田 真敏教諭）

「声かけ あいさつ」 みんなで実践!!

◆教育に関する疑問、質問等がありましたらお気軽に E-mail 又は FAX して下さい。

アドレス：kyouikusom@pref.yamanashi.lg.jp FAX：055 - 223 - 1744

◆教育やまなしのバックナンバーがインターネットでご覧いただけます。

URL：http://www.pref.yamanashi.jp/barrier/html/kyouiku/46150769857.html