

山梨県交通安全実施計画

関係資料

目 次

関 係 資 料

交通安全施設の整備状況	(国土交通省甲府河川国道事務所)	1
〃	(県道路管理課)	2
〃	(県道路公社)	3
〃	(県警本部交通規制課)	4
街区公園・その他の公園の整備状況及び整備計画	(県都市計画課)	5
鉄道交通環境の整備の実績表(平成25年度)	(富士急行株式会社)	6
交通規制状況(平成26年4月1日現在)	(県警本部交通規制課)	7
過去5年間における交通法令違反検挙状況	(県警本部交通指導課)	8
異常気象時通行規制区間一覧表	(国土交通省甲府河川国道事務所)	9
〃	(県道路管理課)	10
過去10年間における交通事故の推移	(県警本部交通企画課)	15
交通事故発生状況(平成25年中)	(〃)	16
過去5年間における歩行者の交通事故推移	(〃)	17
歩行者の交通事故 状態別・年齢別発生状況(平成25年中)	(〃)	18
過去5年間における高齢者の交通事故推移	(〃)	19
高齢者の状態別死傷者数(平成25年中)	(〃)	20
過去5年間における子どもの交通事故推移	(〃)	21
子どもの状態別死傷者数(平成25年中)	(〃)	22
違反別交通事故発生状況(平成25年中)	(〃)	23
交通事故多発地点(区間)の交通事故発生状況調査表(H25年度)	(県警本部交通企画課)	24
過去10年間における運転免許保有者の推移	(県警本部運転免許課)	25
県内の救急医療体制(平成26年4月1日現在)	(県 医 務 課)	26
県内の救急出場件数及び搬送人員(平成25年中)	(県防災危機管理課 消防保安室)	27
中央自動車道等への救急出場件数及び搬送人員(平成25年中)	(〃)	27
過去10年間における用途、車種、業態別自動車の推移	(関東運輸局山梨運輸支局)	28
自動車保有車両数調(平成25年度末)	(〃)	29

交通安全施設の整備状況

(国土交通省関係)

種別	単位	社会資本整備重点計画			
		(H21～H24)			
		H21実績	H22実績	H23実績	H24実績
歩道等	km	6.3	3.0	2.1	3.3
交差点改良	箇所	2	0	8	8
視距の改良	箇所	0	0	0	0
車両停車帯	箇所	0	0	0	0
付加・登板車線	km	0	0	0	0
道路照明	基	220	0	29	2
防護柵	km	4.7	5.3	2.3	5.2
道路標識	本	214	62	21	96
区画線	km	7.2	2.1	14.1	41.7
視線誘導標	本	217	303	300	647
道路反射鏡	本	0	0	0	2
道路情報提供装置	基	0	0	0	0
自動車駐車場 (道の駅)	箇所	/	/	/	1
事業費	千円	554,980	425,262	640,940	1,360,000

交通安全施設の整備状況

(県土整備部関係)

種別	単位	第4次5ヶ年計画 (S61~H2)	第5次5ヶ年計画 (H3~H7)	第6次7ヶ年計画 (H8~H14)	社会資本整備 重点計画 (H15~H19)	社会資本整備 重点計画 (H20~H24)	社会資本整備 重点計画 (H25)
		実績	実績	実績	実績	実績	実績
歩道等	km	34.3	34.1	24.5	26.7	42.1	7.6
交差点改良	箇所	33.0	7.0	10.0	19.0	123.0	16.0
視距の改良	〃	2.0	1.0	0.0	0.0	5.0	0.0
車両停車帯	〃	10.0	3.0	8.0	0.0	5.0	1.0
付加・登坂車線	km	0.8	0.2	1.5	0.6	2.2	0.0
道路照明	基	332.0	583.0	689.0	546.0	1,230.0	337.0
防護柵	km	60.0	26.3	18.4	28.3	84.8	12.6
道路標識	本	1,278.0	551.0	813.0	316.0	1,367.0	63.0
区画線	km	980.6	858.5	485.4	821.0	1,170.2	169.4
視線誘導標	本	2,369.0	2,836.0	1,870.0	1,019.0	5,191.0	493.0
道路反射鏡	本	1,914.0	222.0	399.0	105.0	258.0	21.0
道路情報提供装置	基	19.0	35.0	70.0	45.0	60.0	4.0

交通安全施設の整備状況

(県道路公社関係)

(単位:千円)

区 分	単 位	平成25年度実績		平成26年度計画	
		事業量	事業費	事業量	事業費
防護柵設置	km	0	0	0.1	2,000
区画線設置	km	10	2,300	10	4,000
舗装補修	m ²	3,650	16,737	3,000	15,000
道路情報板 設置	基	2	36,424	0	0
緊急時一般車 進入防止ゲート	基	0	0	0	0
合 計			55,461		21,000

交通安全施設の整備状況

平成26年4月1日現在

(県公安委員会関係)

施設 の 名 称	数 値
交通信号機	1,786基
道路標識(規制関係)	52,301本
道路標示(横断歩道)	9,079本
道路標示(追越しのため右側部分はみ出し通行禁止)	1,066km

街区公園・その他の公園の整備状況及び整備計画（都市計画区域）

（県土整備部）

市町村名	平成26年3月31日現在整備状況						平成25年度整備	
	街区公園		その他の公園		都市公園合計		街区公園	その他の公園
	箇所	面積(ha)	箇所	面積(ha)	箇所	面積(ha)		
甲府市	37	9.53	20	245.01	57	254.54		
富士吉田市	7	1.92	2	32.31	9	34.23		
都留市	5	0.51	4	18.65	9	19.16		
山梨市	4	1.35	5	37.36	9	38.71		
大月市	0	0.00	3	76.90	3	76.90		
韮崎市	1	0.11	4	21.26	5	21.37		
南アルプス市	7	1.78	9	75.78	16	77.56		1
北杜市	0	0.00	0	0.00	0	0.00		
甲斐市	5	0.91	12	51.65	17	52.56		
笛吹市	5	1.62	1	35.59	6	37.21		
上野原市	0	0.00	0	0.00	0	0.00		
甲州市	11	2.73	2	2.10	13	4.83		
中央市	10	2.64	4	5.68	14	8.32		
市川三郷町	2	0.71	1	6.50	3	7.21		
身延町	0	0.00	1	52.80	1	52.80		
富士川町	10	0.95	3	18.32	13	19.27		
昭和町	1	0.54	2	11.27	3	11.81		
西桂町	9	5.72	0	0.00	9	5.72		
忍野村	0	0.00	0	0.00	0	0.00		
山中湖村	3	0.87	1	6.21	4	7.08		
富士河口湖町	4	1.11	5	38.42	9	39.53		
合計	121	33.00	79	735.81	200	768.81	0	1

鉄道交通環境整備の実績表

(富士急行株式会社)

1 平成26年度 実施計画の方針及び重点

通勤・通学及び富士五湖地区への観光客の安全輸送を確保し、施設の近代化、軌道の強化等鉄道環境の整備を強化促進する。

2 平成25年度実績及び26年度計画

(上段：H25年度実績、下段：H26年度計画)

区 分	計 画 件 名	計 画 量	備 考
軌 道 強 化	軌道道床改良	130m 105m	
	コンクリート枕木化	600本 600本	
	合成枕木化	43本 40本	分岐器23本、本線20本 分岐器30本、本線10本
	重軌条化	1,400m 725m	
信号保安設備	継電連動装置改良	1箇所 1箇所	
電路施設整備	コンクリート柱化	34本 34本	
運転保安設備	ATS(分岐器用)増設	2箇所 1箇所	

交通規制状況

平成26年4月1日現在

(県公安委員会)

規制種別	区間(箇所)	延長(m)
車両通行禁止	744区間	381,131 m
一方通行	540区間	112,630 m
最高速度	1,464区間	2,369,095 m
追越しのための右側部分 はみ出し通行禁止	325区間	1,066,092 m
駐(停)車禁止	1,096区間	1,683,821 m
自転車歩道通行可	197区間	256,810 m
横断歩道	9,079本	
一時停止	9,646箇所	
歩行者横断禁止	10区間	1,900 m

過去5年間における交通法令違反検挙状況

(県公安委員会)

年 別	区 分	交 通 6 悪							その他の違反	合 計
		飲 酒	無免許	速度違反	追越等	信号無視	歩行者妨害	小 計		
平成21年	検挙件数	428	521	19,196	3,416	6,072	81	29,714	36,752	66,466
平成22年	検挙件数	446	311	14,965	3,190	4,973	76	23,961	32,860	56,821
平成23年	検挙件数	328	365	10,538	625	5,776	396	18,028	43,923	61,951
平成24年	検挙件数	263	226	8,604	675	5,136	294	15,198	57,085	72,283
平成25年	検挙件数	243	225	7,823	524	5,036	209	14,060	55,482	69,542
5力年間平均	検挙件数	341.6	329.6	12,225.2	1,686.0	5,398.6	211.2	20,192.2	45,220.4	65,412.6

異常気象時通行規制区間一覧表

国土交通省管理一般区間

(国土交通省関係)

路線名	区 間	規制延長 (km)	連続雨量 (mm)	危険内容
国道20号	上野原市井戸尻 ~ 上野原市腰巻	0.6	250	土砂崩落・落石
国道20号	上野原市四方津 ~ 大月市梁川町新倉	1.5	200	土砂崩落・落石
国道20号	大月市大月町真木 ~ 大月市初狩町下初狩	0.9	250	土砂崩落・落石
国道20号	甲州市大和町鶴瀬 ~ 甲州市勝沼町柏尾	2.6	200	土砂崩落・落石
国道52号	南巨摩郡南部町境川 ~ 南巨摩郡南部町越渡	4.8	200	土砂崩落・落石
国道52号	南巨摩郡身延町波木井 ~ 南巨摩郡身延町古屋敷	2.4	150	土砂崩落・落石

異常気象時通行規制区間及び道路通行規制基準（国道）

番号	路線名	担当事務所名	規制区間		規制延長 (km)	規制基準値 連続雨量	摘要
			自 至	郡市 町村字 郡市 町村字			
1	国道139号	富士・東部建設事務所	大月市七保町瀬戸字上和田	北都留郡小菅村小永田字部落上	17.6	100 mm	
2	国道139号	富士・東部建設事務所	北都留郡小菅村池の尻字出口	北都留郡小菅村金風呂字県境	5.0	100 mm	
3	国道140号	峡東建設事務所	山梨市三富広瀬地内	山梨市三富川浦(地藏沢橋)	4.2	80 mm	
4	国道141号	中北建設事務所 峡北支所	北杜市高根町長沢(大門ダム入口分岐)	北杜市高根町念場原	3.0	80 mm	
5	国道300号	富士・東部建設事務所 吉田支所 峡南建設事務所	南都留郡富士河口湖町本栖(本栖トンネル手前)	南巨摩郡身延町北川(北川橋)右岸詰	18.4	80 mm	
6	国道358号	中北建設事務所	甲府市梯町字割畑(旧料金所)	甲府市右左口町字城越	5.7	150 mm	
7	国道358号	富士・東部建設事務所 吉田支所 中北建設事務所	南都留郡富士河口湖町精進字卯当沢	甲府市古閑町字平川(公衆トイレ横)	5.6	150 mm	
8	国道411号	富士・東部建設事務所	北都留郡丹波山村字鴨沢	北都留郡丹波山村字奥秋	9.2	80 mm	
9	国道411号	富士・東部建設事務所 峡東建設事務所	北都留郡丹波山村字奥秋	甲州市落合字落合	11.1	80 mm	
10	国道411号	峡東建設事務所	甲州市塩山上萩原(柳沢峠)	甲州市塩山上萩原字裂石	8.8	100 mm	
11	国道413号	富士・東部建設事務所 吉田支所	南都留郡山中湖村平野(寺之沢橋)	南都留郡道志村長又(菅指橋)	9.0	130 mm	
12	国道413号	富士・東部建設事務所 吉田支所	南都留郡道志村小善地(宝永橋)	南都留郡道志村月夜野(両国橋)	9.0	100 mm	
13	国道469号	峡南建設事務所	南巨摩郡南部町十島(県境)	南巨摩郡南部町十島字下谷戸	1.2	120 mm	
国 道 計			13 区 間		107.8		

異常気象時通行規制区間及び道路通行規制基準（主要地方道）

番号	路線名	担当事務所名	規制区間		規制延長 (km)	規制基準値 連続雨量	摘要
			自 至	都市 町村字 町村字			
14	甲府昇仙峡線	中北建設事務所	甲府市下帯那河方		4.0	100 mm	
			甲府市竹日向羅漢尻				
15	甲府昇仙峡線	中北建設事務所	甲府市高成町覚円隧道		1.5	100 mm	
			甲府市高成町御岳隧道				
16	市川三郷身延線	峡南建設事務所	南巨摩郡身延町車田(車田橋)		3.4	100 mm	
			南巨摩郡身延町北川(北川橋)				
17	市川三郷身延線	峡南建設事務所	南巨摩郡身延町下八木沢地内		1.5	120 mm	
			南巨摩郡身延町帯金地内				
18	富士川身延線	峡南建設事務所	南巨摩郡南部町万沢(県境)		1.2	100 mm	
			南巨摩郡南部町万沢字大沢				
19	富士川身延線	峡南建設事務所	南巨摩郡南部町十島字城山		3.3	120 mm	
			南巨摩郡南部町井手(富栄橋)				
20	富士川身延線	峡南建設事務所	南巨摩郡南部町井手(富栄橋)		1.1	150 mm	
			南巨摩郡南部町内船字寄畑				
21	富士川身延線	峡南建設事務所	南巨摩郡身延町馬込地内		2.2	150 mm	
			南巨摩郡南部町小内船地内				
22	北杜富士見線	中北建設事務所 峡北支所	北杜市小淵沢町小淵沢久保		19.8	100 mm	
			北杜市高根町美ヶ森(十字路)				
23	上野原丹波山線	富士・東部建設事務所	上野原市西原字飯尾		7.4	100 mm	
			北都留郡小菅村はいまぜ地内				
24	上野原丹波山線	富士・東部建設事務所	上野原市原字沢渡		3.5	100 mm	
			上野原市西原字初戸				
25	上野原丹波山線	富士・東部建設事務所	北都留郡小菅村今川地内		5.6	100 mm	
			北都留郡丹波山村押垣外字地内				
26	河口湖精進線	富士・東部建設事務所 吉田支所	南都留郡富士河口湖町西湖(集落出口)		3.5	100 mm	
			南都留郡富士河口湖町根場(集落入口)				
27	韭崎増富線	中北建設事務所 峡北支所	北杜市須玉町江草字大渡		7.9	70 mm	
			北杜市須玉町増富温泉(湯橋)				
28	都留道志線	富士・東部建設事務所 富士・東部建設事務所 吉田支所	都留市菅野字(集落上)		9.6	130 mm	
			南都留郡道志村神地(五輪バス停車前)				
29	韭崎昇仙峡線	中北建設事務所 峡北支所 中北建設事務所	韭崎市穂坂町柳平字古森		7.4	100 mm	
			甲斐市神戸(神戸橋)				
30	甲府山梨線	中北建設事務所 峡東建設事務所	甲府市上積翠寺町洞地内		8.0	100 mm	
			山梨市切差字戸市				
31	上野原あきる野線	富士・東部建設事務所	上野原市桐原(鏡渡大橋)		2.0	100 mm	
			上野原市桐原(尾続棧道橋)				
32	四日市場上野原線	富士・東部建設事務所	都留市曾雌(落合橋)		5.2	100 mm	
			上野原市秋山無生野(鑑鶴神社前)				
33	四日市場上野原線	富士・東部建設事務所	上野原市秋山中野(役場先)		5.9	100 mm	
			上野原市秋山字桜井(秋山トンネル)				

異常気象時通行規制区間及び道路通行規制基準（主要地方道）

番号	路線名	担当事務所名	規制区間		規制延長 (km)	規制基準値 連続雨量	摘要
			自 至	郡市 町村字 郡市 町村字			
34	笛吹市川三郷線	峡南建設事務所	西八代郡市川三郷町三帳(三帳橋)		7.3	80 mm	
			西八代郡市川三郷町川浦(集落口)				
35	笛吹市川三郷線	峡東建設事務所	笛吹市芦川町中芦川(芦川支所前)		6.4	80 mm	
		中北建設事務所	甲府市古閑町平川(芦川大橋)				
36	笛吹市川三郷線	峡東建設事務所	笛吹市八代町奈良原大口山上バス停上		3.3	120 mm	
			笛吹市芦川町新井原(ヘリポート前)				
37	南アルプス公園線	峡南建設事務所	南アルプス市芦安芦倉(野呂川橋)		16.2	70 mm	
			南巨摩郡早川町奈良田地内				
38	南アルプス公園線	峡南建設事務所	南巨摩郡早川町奈良田地内		34.2	70 mm	
			南巨摩郡身延町小原島地内				
主要地方道 計			25 区 間		171.4		

異常気象時通行規制区間及び道路通行規制基準（一般県道）

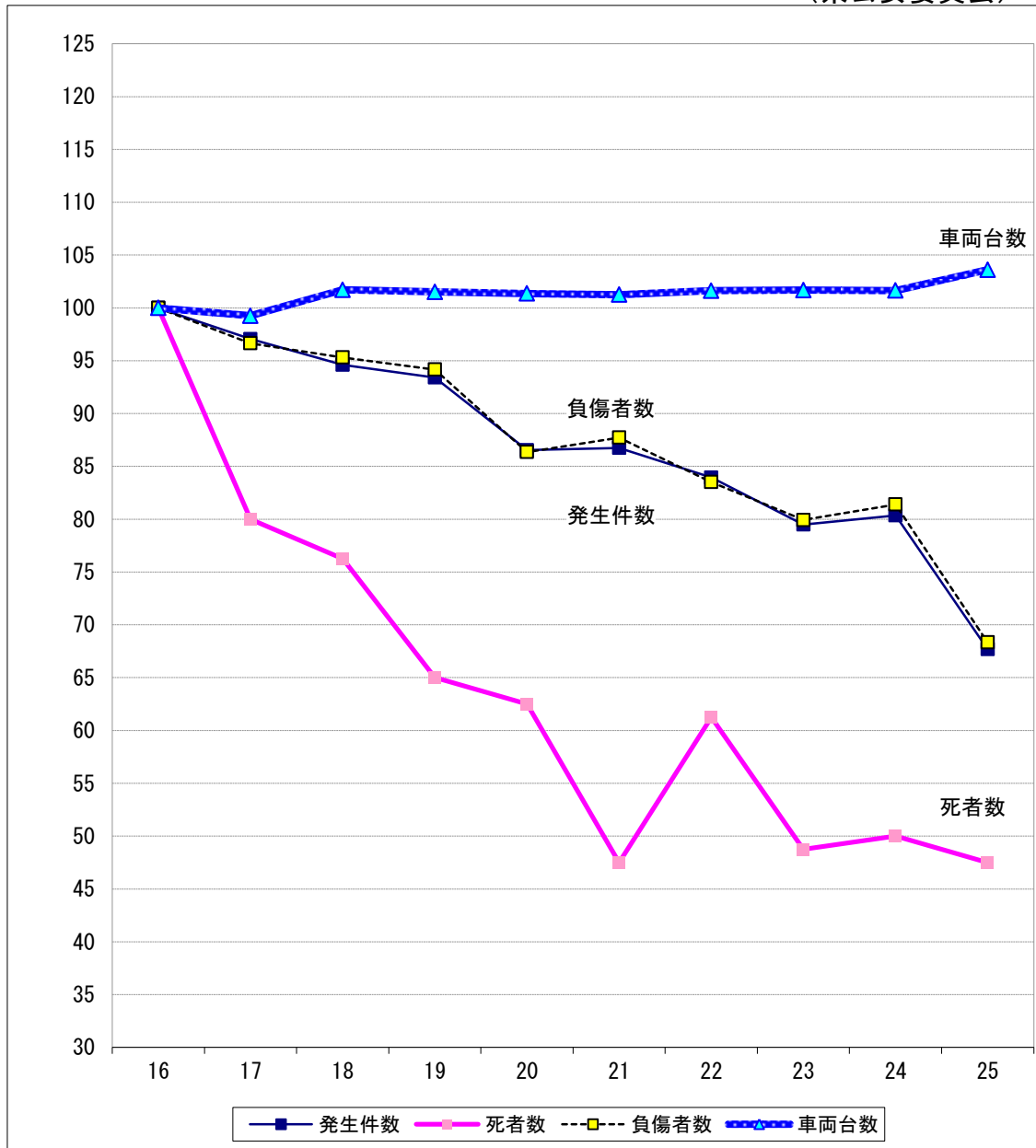
番号	路線名	担当事務所名	規制区間		規制延長 (km)	規制基準値 連続雨量	摘要
			自 至	郡市 町村字			
39	敷島竜王線	中北建設事務所	甲斐市下福沢(宮沢橋)		3.0	100 mm	
			甲斐市漆戸(漆戸橋)				
40	天神平甲府線	中北建設事務所	甲府市下帯那町(千代田湖)		3.0	150 mm	
			甲府市和田町(峠下)				
41	県民の森公園線	中北建設事務所	南アルプス市上市之瀬(県民の森)		4.0	100 mm	
			南アルプス市上市之瀬(集落上)				
42	川窪猪狩線	中北建設事務所	甲府市川窪町(野猿橋)		3.5	80 mm	
			甲府市猪狩町(新静観橋)				
43	甲府精進湖線	中北建設事務所	甲府市古閑町平川(永泰橋)		6.8	80 mm	
			南都留郡富士河口湖町精進(精進峠)				
44	甲府精進湖線	中北建設事務所	甲府市右左町字宿		8.6	40 mm	
			甲府市梯町				
45	大菩薩初鹿野線	峡東建設事務所	甲州市大和町田野		3.3	80 mm	
			甲州市大和町木賊				
46	割子切石線	峡南建設事務所	南巨摩郡身延町割子		3.0	80 mm	
			南巨摩郡身延町上田原(富士川橋西詰)				
47	高下罫沢線	峡南建設事務所	南巨摩郡富士川町小室(二の橋)		1.0	80 mm	
			南巨摩郡富士川町境(万年橋)				
48	十谷鬼島線	峡南建設事務所	南巨摩郡富士川町十谷(集落下)		6.2	80 mm	
			南巨摩郡富士川町鬼島(国道52号分岐)				
49	四尾連湖公園線	峡南建設事務所	西八代郡市川三郷町山家(集落下)		8.7	80 mm	
			西八代郡市川三郷町(広域農道交差点)				
50	下部飯富線	峡南建設事務所	南巨摩郡身延町出口(出口橋)		2.1	80 mm	
			南巨摩郡身延町飯富(飯富橋西詰)				
51	栃代常葉線	峡南建設事務所	南巨摩郡身延町栃代(バス停)		5.2	80 mm	
			南巨摩郡身延町岩欠(集落上)				
52	平林青柳線	峡南建設事務所	南巨摩郡富士川町平林字岩下新梨		7.9	80 mm	
			南巨摩郡富士川町春米(堰堤横)				
53	山保久那土線	峡南建設事務所	西八代郡市川三郷町(四尾連湖公園線交点)		6.9	80 mm	
			南巨摩郡身延町熊沢(熊沢橋)				
54	湯之奥上之平線	峡南建設事務所	南巨摩郡身延町湯之奥		2.9	80 mm	
			南巨摩郡身延町下部(善隣橋)				
55	折門古閑線	峡南建設事務所	南巨摩郡身延町根子(和合橋)		5.8	80 mm	
			南巨摩郡身延町瀬戸(照坂トンネル)				
56	遅沢静川線	峡南建設事務所	南巨摩郡身延町中山(大陸橋)		3.4	80 mm	
			南巨摩郡身延町切石(御崎橋)				
57	清里須玉線	中北建設事務所 峡北支所	北杜市高根町浅川字水頭		12.4	80 mm	
			北杜市須玉町下津金(万年橋)				
58	原浅尾萑崎線	中北建設事務所 峡北支所	北杜市須玉町比志(県道分岐)		4.8	100 mm	
			北杜市須玉町和田(御塚橋)				

異常気象時通行規制区間及び道路通行規制基準（一般県道）

番号	路線名	担当事務所名	規制区間		規制延長 (km)	規制基準値 連続雨量	摘要
			自 郡市 町村字	至 郡市 町村字			
59	甘利山公園線	中北建設事務所 峡北支所	葦崎市旭町上条北割(甘利山駐車場)		12.9	80 mm	
			葦崎市旭町上条北割鑄物師屋				
60	富士河口湖笛吹線	富士・東部建設事務所 吉田支所	南都留郡富士河口湖町河口(国道137号分岐)		12.1	130 mm	
		峡東建設事務所	笛吹市御坂町藤野木(国道137号分岐)				
61	雨畑大島線	峡南建設事務所	南巨摩郡早川町馬場隧道		4.0	70 mm	
			南巨摩郡早川町大島				
62	大菩薩初鹿野線	峡東建設事務所	甲州市塩山上萩原(上日川峠)		6.8	80 mm	
			甲州市塩山上萩原(一の平林道交点)				
63	塩山(停)大菩薩嶺線	峡東建設事務所	甲州市塩山上萩原字裂石		6.4	80 mm	
			甲州市塩山上萩原(上日川峠)				
64	柳平塩山線	峡東建設事務所	山梨市牧丘町柳平地内		9.2	120 mm	
			山梨市牧丘町袖口地内(鳥之口橋)				
一般県道 計			26 区間		153.9		

過去10年間における交通事故の推移

(県公安委員会)



区分		年別									
		16	17	18	19	20	21	22	23	24	25
交通事故	発生件数	7,485	7,265	7,082	6,992	6,477	6,493	6,283	5,950	6,015	5,067
	(指数)	100	97	95	93	87	87	84	79	80	68
	死者数	80	64	61	52	50	38	49	39	40	38
	(指数)	100	80	76	65	63	48	61	49	50	48
	負傷者数	9,849	9,519	9,387	9,275	8,506	8,640	8,225	7,872	8,016	6,731
(指数)	100	97	95	94	86	88	84	80	81	68	
車両台数		720,351	715,050	732,683	731,297	730,188	729,352	732,044	732,459	732,136	746,357
(指数)		100	99	102	102	101	101	102	102	102	104

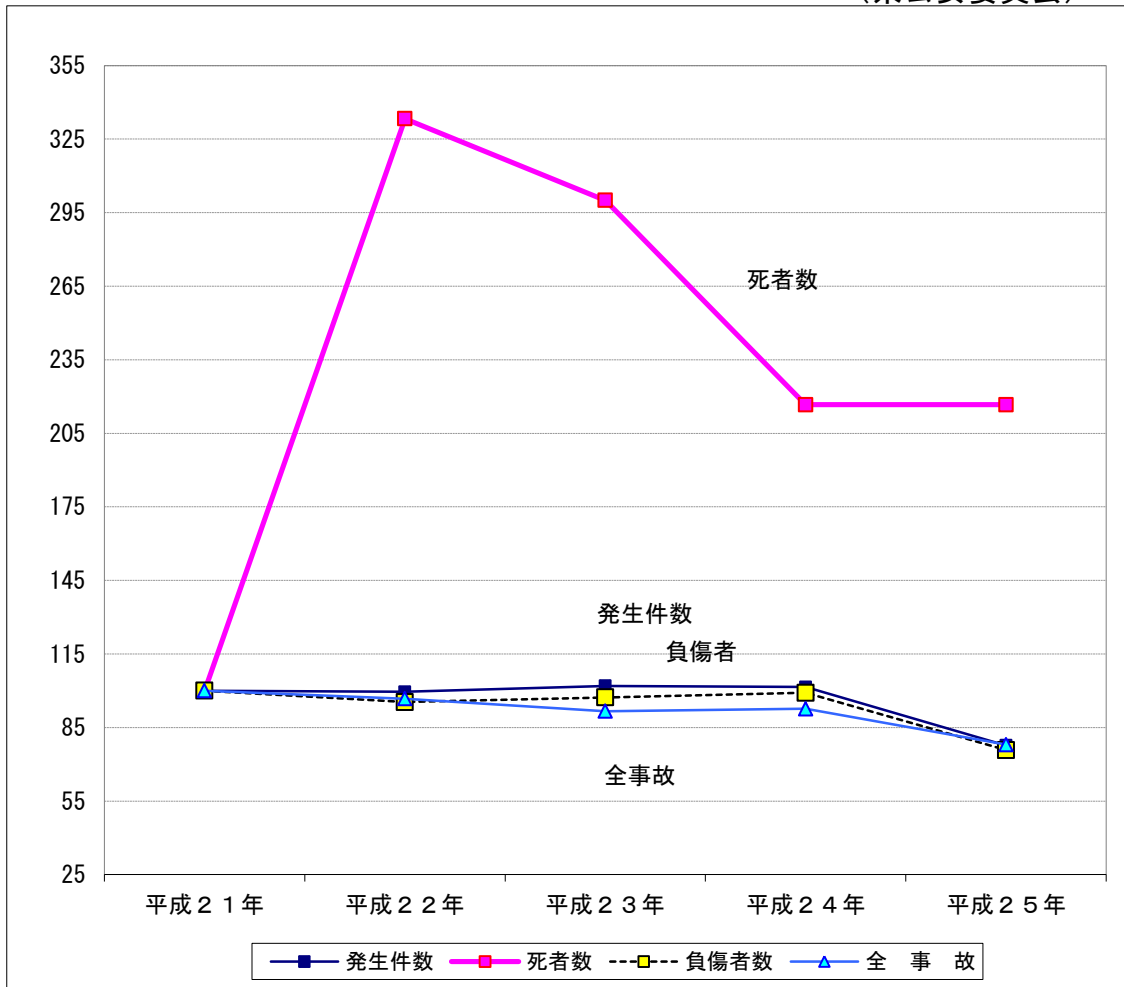
交通事故発生状況(平成25年中)

(県公安委員会)

内 訳 事故区分	発生件数				死者数				負傷者数			
	25年	24年	前年比増減		25年	24年	前年比増減		25年	24年	前年比増減	
			数	率(%)			数	率(%)			数	率(%)
全 事 故	5,067	6,015	-948	-15.8	38	40	-2	-5.0	6,731	8,016	-1285	-16.0
死 亡 事 故	38	39	-1	-2.6	38	40	-2	-5.0	11	18	-7	-38.9
飲 酒 事 故	67	96	-29	-30.2	5	3	2	66.7	83	127	-44	-34.6
無 免 許 事 故	30	22	8	36.4	0	1	-1	-100.0	45	29	16	55.2
二 輪 車 事 故	638	784	-146	-18.6	4	7	-3	-42.9	608	729	-121	-16.6
自 転 車 事 故	552	694	-142	-20.5	3	4	-1	-25.0	546	688	-142	-20.6
歩 行 者 事 故	359	469	-110	-23.5	13	13	0	0.0	364	476	-112	-23.5
高 齢 者 事 故	1,417	1,606	-189	-11.8	21	20	1	5.0	937	1,059	-122	-11.5
高 校 生 事 故	265	348	-83	-23.9	0	2	-2	-100.0	280	397	-117	-29.5
こ だ も の 事 故	163	210	-47	-22.4	0	0	0	0.0	396	494	-98	-19.8
県 外 者 事 故	728	850	-122	-14.4	4	8	-4	-50.0	712	885	-173	-19.5
ひ き 逃 げ 事 故	59	62	-3	-4.8	1	1	0	0.0	74	79	-5	-6.3

過去5年間における歩行者の交通事故推移

(県公安委員会)



区分		年別				
		平成21年	平成22年	平成23年	平成24年	平成25年
歩行者事故	発生件数	462	460	471	469	359
	(指数)	100	100	102	102	78
	死者数	6	20	18	13	13
	(指数)	100	333	300	217	217
	負傷者数	480	458	467	476	364
	(指数)	100	95	97	99	76
全事故		6,493	6,283	5,950	6,015	5,067
(指数)		100	97	92	93	78

歩行者の交通事故 状態別・年齢別発生状況(平成25年中)

1 状態別

(県公安委員会)

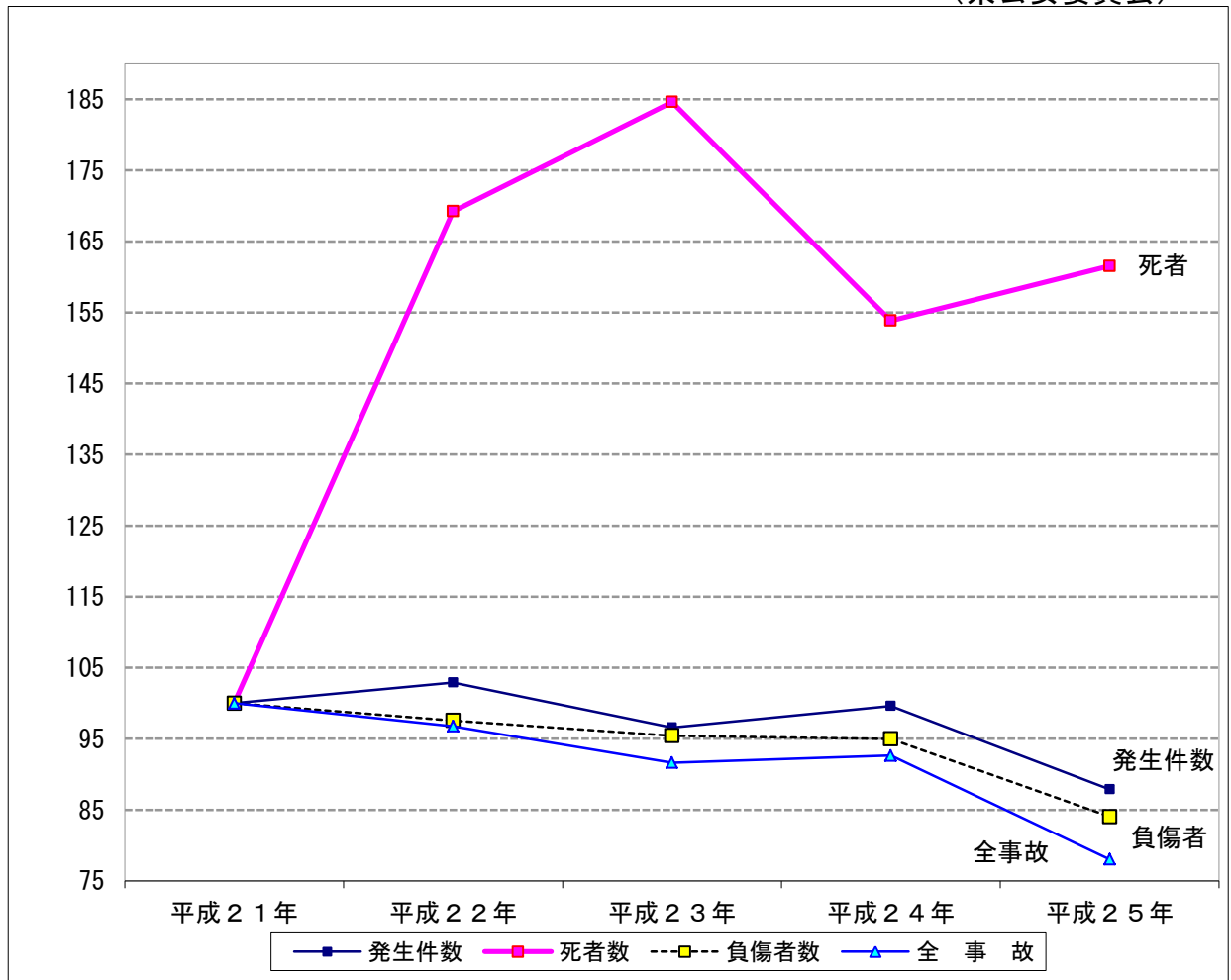
状態別		区分	発生件数	構成率
		対面通行中	22	6.1%
		背面通行中	37	10.0%
横断中		横断歩道	106	29.0%
		その他	88	24.2%
		路上遊戯中	5	1.4%
		路上横臥	3	0.8%
		その他	103	28.4%
		計	364	100.0%

2 年齢別

年齢別		区分	死者数	負傷者数	死傷者数 構成率
子ども		幼児	0	6	1.6%
		小学生	0	40	11.0%
		中学生	0	11	3.0%
		高校生	0	14	3.8%
		20歳未満	0	5	1.4%
		20歳代	0	43	12.0%
		30歳代	1	25	6.9%
		40歳代	0	46	12.6%
		50歳代	1	38	10.4%
		60～64歳	2	24	6.6%
		65歳以上	9	112	30.8%
		計	13	364	100.0%

過去5年間における高齢者の交通事故推移

(県公安委員会)



区分		年別				
		平成21年	平成22年	平成23年	平成24年	平成25年
高齢者事故	発生件数	1,612	1,659	1,557	1,606	1,417
	(指数)	100	103	97	100	88
	死者数	13	22	24	20	21
	(指数)	100	169	185	154	162
	負傷者数	1,115	1,088	1,064	1,059	937
	(指数)	100	98	95	95	84
全事故		6,493	6,283	5,950	6,015	5,067
(指数)		100	97	92	93	78

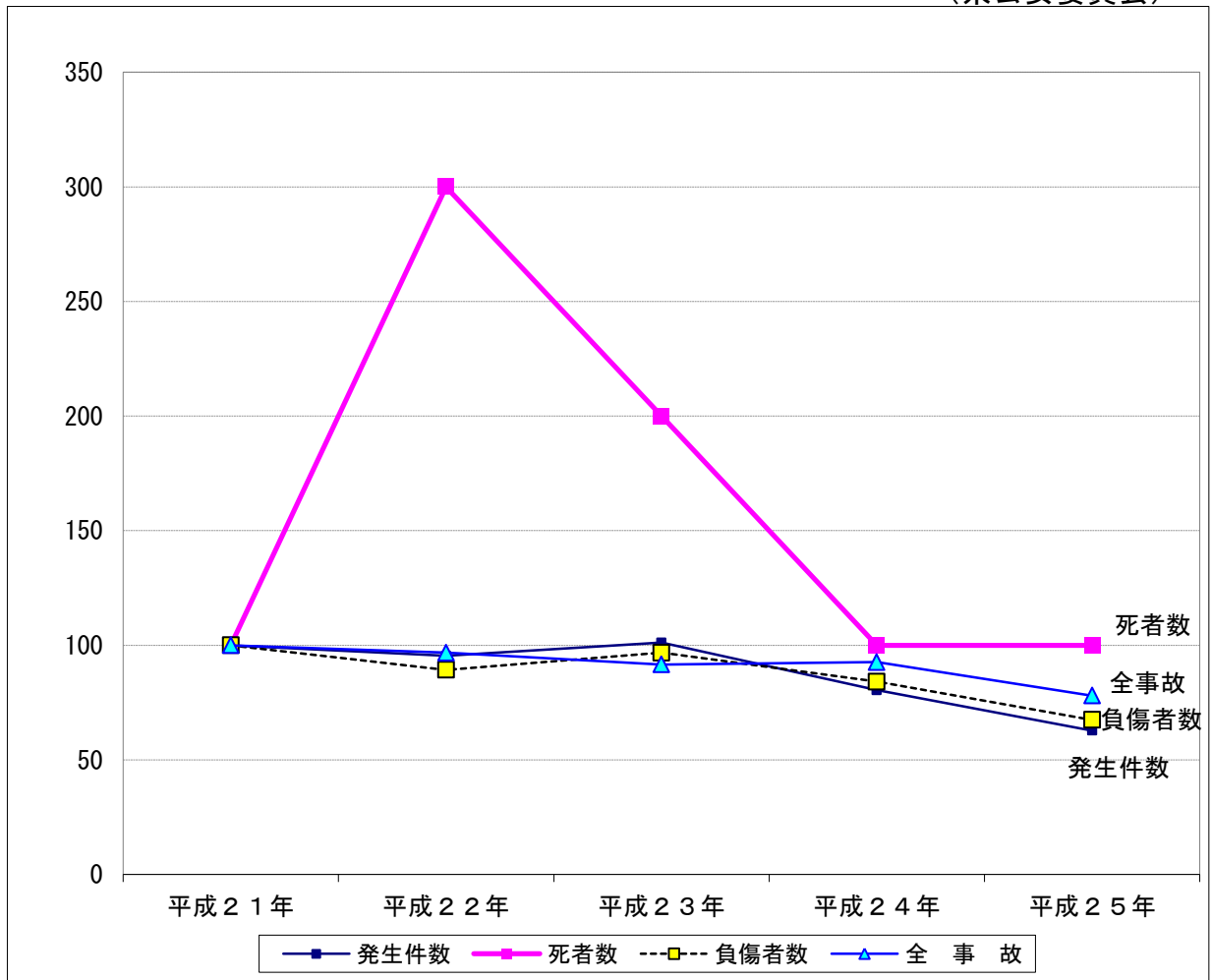
高齢者の状態別死傷者数(平成25年中)

(公安委員会)

状態別		区 分		65～74歳	75歳以上	計
		自動車	特殊車			
死者数	運転中	自動車		3	3	6
		特殊車		0	1	1
		二 輪	自二	0	0	0
			原付	1	0	1
		自転車		0	2	2
	歩行中	横断		0	7	7
		その他		0	2	2
	同乗中	自動車		1	1	2
		二輪・自転車		0	0	0
	その他		0	0	0	
	小計		5	16	21	
負傷者数	運転中	自動車		327	100	427
		特殊車		0	0	0
		二 輪	自二	3	2	5
			原付	57	36	93
		自転車		42	41	83
	歩行中	横断		23	33	56
		その他		23	33	56
	同乗中	自動車		129	85	214
		二輪・自転車		0	0	0
	その他		1	2	3	
	小計		605	332	937	

過去5年間における子どもの交通事故推移

(県公安委員会)



区分		年別				
		平成21年	平成22年	平成23年	平成24年	平成25年
子ども事故	発生件数	261	249	264	210	164
	(指数)	100	95	101	80	63
	死者数	0	2	1	0	0
	(指数)	100	300	200	100	100
	負傷者数	587	524	568	494	396
	(指数)	100	89	97	84	67
全事故		6,493	6,283	5,950	6,015	5,067
(指数)		100	97	92	93	78

子どもの状態別死傷者数

平成25年中

(県公安委員会)

状態別		区 分		未就園児	園児	小学生	中学生	計
		自動車	特殊車					
死者数	運転中	自動車		0	0	0	0	0
		特殊車		0	0	0	0	0
		二 輪	自二	0	0	0	0	0
			原付	0	0	0	0	0
		自転車		0	0	0	0	0
	歩行中	横断		0	0	0	0	0
		その他		0	0	0	0	0
	同乗中	自動車		0	0	0	0	0
		二輪・自転車		0	0	0	0	0
	その他		0	0	0	0	0	0
	小 計		0	0	0	0	0	0
	負傷者数	運転中	自動車		0	0	0	0
特殊車			0	0	0	0	0	
二 輪			自二	0	0	0	0	0
			原付	0	0	0	0	0
自転車			0	1	46	59	106	
歩行中		横断		3	1	28	8	40
		その他		0	2	12	3	17
同乗中		自動車		41	50	93	46	230
		二輪・自転車		1	1	0	1	3
その他		0	0	0	0	0	0	
小 計		45	55	179	117	396		

違反別交通事故発生状況

平成25年中

(県公安委員会)

違反別 (1当事者)	区分	発生件数				死者数				負傷者数			
		平成 25年	平成 24年	増減		平成 25年	平成 24年	増減		平成 25年	平成 24年	増減	
				数	率(%)			数	率(%)			数	率(%)
車 両 等	信号無視	195	244	-49	-20.1	0	2	-2	-100.0	263	352	-89	-25.3
	通行区分	13	19	-6	-31.6	0	3	-3	-100.0	22	28	-6	-21.4
	最高速度	0	5	-5	-100.0	0	4	-4	-100.0	0	8	-8	-100.0
	車間距離不保持	4	3	1	33.3	0	0	0	-	5	3	2	66.7
	追越し	4	6	-2	-33.3	0	0	0	-	5	6	-1	-16.7
	右折	1	6	-5	-83.3	0	0	0	-	2	12	-10	-83.3
	左折	2	4	-2	-50.0	0	0	0	-	2	4	-2	-50.0
	優先通行妨害	31	31	0	0.0	0	0	0	-	44	46	-2	-4.3
	交差点安全進行	63	70	-7	-10.0	0	0	0	-	89	99	-10	-10.1
	歩行者妨害等	45	57	-12	-21.1	1	1	0	0.0	45	59	-14	-23.7
	徐行場所	37	39	-2	-5.1	0	0	0	-	50	50	0	0.0
	一時不停止等	126	163	-37	-22.7	0	0	0	-	179	228	-49	-21.5
	酒酔い運転	0	1	-1	-100.0	0	0	0	-	0	1	-1	-100.0
	過労運転等	3	4	-1	-25.0	0	0	0	-	9	10	-1	-10.0
	ハンドル等操作不適	391	381	10	2.6	4	2	2	100.0	523	513	10	1.9
	前方不注意	1,434	1,651	-217	-13.1	14	12	2	16.7	2,118	2,423	-305	-12.6
	動静不注意	820	962	-142	-14.8	3	2	1	50.0	1,133	1,310	-177	-13.5
	安全不確認	1,699	2,113	-414	-19.6	3	7	-4	-57.1	2,028	2,559	-531	-20.8
	安全速度	24	35	-11	-31.4	0	0	0	-	27	48	-21	-43.8
	その他の安全運転違反	54	78	-24	-30.8	8	5	3	60.0	62	100	-38	-38.0
その他	27	14	13	92.9	0	0	0	-	28	18	10	55.6	
調査不能	7	7	0	0.0	5	1	4	400.0	2	7	-5	-71.4	
当事者不明	63	100	-37	-37.0	0	1	-1	-100.0	71	110	-39	-35.5	
歩 行 者	信号無視	2	0	2	-	0	0	0	-	2	0	2	-
	横断歩道外横断	4	5	-1	-20.0	0	0	0	-	4	5	-1	-20.0
	駐車車両直前後横断	1	4	-3	-75.0	0	0	0	-	1	4	-3	-75.0
	走行車両直前後横断	2	0	2	-	0	0	0	-	2	0	2	-
	幼児ひとり歩き	0	0	0	-	0	0	0	-	0	0	0	-
	めいてい・はいかい	0	1	-1	-100.0	0	0	0	-	0	1	-1	-100.0
	路上遊戯	1	1	0	0.0	0	0	0	-	1	1	0	0.0
	飛出し	13	11	2	18.2	0	0	0	-	13	11	2	18.2
その他	1	0	1	-	0	0	0	-	1	0	1	-	
合計	5,067	6,015	-948	-15.8	38	40	-2	-5.0	6,731	8,016	-1,285	-16.0	

平成25年度交通事故多発地点（区間）の交通事故発生状況調査表

所轄警察署	交通事故多発地点(区間)	路線名	内容	発生件数	死者数	傷者数	事故類型内訳													計		
							人対車			車対車					単独			その他				
							通行中	横断中	その他	正面衝突		追突	出会	右左折時		その他	工作物衝突		路外逸脱			
										追越時	その他			右折	左折							
甲府府	貢川小北1交差点から貢川小南交差点まで 距離 0.35km	主要地方道 甲府南アルプス線 通称アルプス通り	平成24年	人身	7	0	8					4	1	1		1					7	
			物損	8					2	1	3		2									8
	平成25年	人身	12		13					9	2	1									12	
	物損	18							11	1	1	2	3								18	
甲府府	武田交差点 甲府市武田2丁目9番4号	主要地方道甲府山梨線 主要地方道甲府葦崎線	平成24年	人身	2	0	2					1	1								2	
			物損	9					4		3		2									9
	平成25年	人身	3		3					1		1		1							3	
	物損	9							4			1	4								9	
南甲府	甲府市国母5丁目9番18号先交差点	市道 通称国母通り	平成24年	人身	7	0	7					3	4								7	
			物損	21					4	10			6	1								21
	平成25年	人身	2		2					1	1										2	
	物損	3							2	1											3	
南アルプス	甲府中央郵便局北交差点から大沢酒造前交差点先まで 距離 0.25km	市道 通称青沼通り	平成24年	人身	5	1	4			1		3		1							5	
			物損	9					4		1		4									9
	平成25年	人身	5		5		1		2	1				1							5	
	物損	1						1													1	
南アルプス	開国橋西詰付近丁字路交差点 南アルプス市上今諏訪461番地3	主要地方道 甲府南アルプス線 市道	平成24年	人身	9	0	15					5		2	1			1			9	
			物損	21					20							1						21
	平成25年	人身	7		10				5	1	1						1	1			7	
	物損	24					20	1	1		1	1									24	
葦崎	ホテルシャレーワシントン東側丁字路交差点 甲斐市竜王86番地1	国道20号 市道	平成24年	人身	1	0	1						1								1	
			物損	9						1	4	1		3								9
	平成25年	人身	3		5					1			2								3	
	物損	5								3			2								5	
北社	ラーメン店「くらま」前交差点	国道20号 市道	平成24年	人身	9	0	11					9									9	
			物損	30					27	3												30
	平成25年	人身	9		10				10												10	
	物損	36					32	1			3										36	
北社	北杜市高根町清里3545番地先交差点	県道八ヶ岳公園線 市道	平成24年	人身	3	0	6						3								3	
			物損	1						1												1
	平成25年	人身	1		1					1											1	
	物損	6							3				2	1							6	
鯉沢	富士川町鯉沢98番地・富士川町青柳町2398番地1先十字路交差点	町道青柳長澤線 町道青柳1号線	平成24年	人身	1	0	1						1								1	
			物損	1							1											1
	平成25年	人身	1		1							1									1	
	物損	1									1										1	
南部	南部町万沢1505番地富士川興業前から南部町万沢1629番地3ファミリーマート富沢店前まで 距離 1.0km	国道52号	平成24年	人身	2	0	2				1			1							2	
			物損	4						1	1		1			1						4
	平成25年	人身	4		7					3				1							4	
	物損	5							1	3			1								5	
笛吹	石和町四日市場1604番地1先交差点	県道 白井河原八田線	平成24年	人身	5	0	8						4								5	
			物損	6						1	2			3								6
	平成25年	人身	2		2								1	1							2	
	物損	5								2	1		2								5	
日下部	東山梨駅入口交差点 山梨市小原東248番地	県道 万力小屋敷線	平成24年	人身	3		3						3									3
			物損	7							3			4								
	平成25年	人身	1		1						1										1	
	物損	6								5									1		6	
富士吉田	新宮川橋から眼鏡橋まで 距離 0.3km	国道139号 通称横町バイパス	平成24年	人身	2	0	3						2								2	
			物損	7							4	1		1	1							7
	平成25年	人身	2		2					1	1										2	
	物損	10						1		1			5	2			1				10	
大月	都留高校南交差点 大月市大月2丁目10番12号	国道20号 国道139号	平成24年	人身	3	1	6								3						3	
			物損	5						5												5
	平成25年	人身	4							3		1									4	
	物損	3							1		2										3	
上野原	やまゆりセンター西交差点から道志村7171番地3道志中学校入口交差点まで 距離 2.0km	国道413号	平成24年	人身	6	1	6			1		1	1	2							6	
			物損	7						1	1			1	3		1					7
	平成25年	人身	2		2										2						2	
	物損	8							1	2			2	3							8	
合計				平成24年	人身	68	3	86	0	2	0	0	2	29	21	10	1	2	1	0	0	68
				物損	152	0	0	0	0	0	0	75	32	9	1	28	6	0	0	1	152	
				平成25年	人身	61	0	67	0	1	0	0	39	9	4	1	6	2	0	0	0	61
				物損	151	0	0	0	0	0	1	0	85	21	5	3	25	9	0	2	151	

過去10年間における運転免許保有者の推移

毎年12月末現在

(県公安委員会)

区分 年別		山 梨 県			全 国		
		運転免許保有者 (人)	構成比	H15年を 1.00とした 場合の指数	運転免許保有者 (人)	構成比	H15年を 1.00とした 場合の指数
H15	男	327,587	57%	1.00	44,786,148	58%	1.00
	女	249,902	43%	1.00	32,681,581	42%	1.00
	計	577,489		1.00	77,467,729		1.00
H16	男	329,045	56%	1.00	45,020,226	58%	1.01
	女	253,727	44%	1.02	33,226,722	42%	1.02
	計	582,772		1.01	78,246,948		1.01
H17	男	329,449	56%	1.01	45,135,941	57%	1.01
	女	256,301	44%	1.03	33,662,880	43%	1.03
	計	585,750		1.01	78,798,821		1.02
H18	男	329,579	56%	1.01	45,257,391	57%	1.01
	女	258,910	44%	1.04	34,072,475	43%	1.04
	計	588,489		1.02	79,329,866		1.02
H19	男	329,609	56%	1.01	45,412,614	57%	1.01
	女	261,337	44%	1.05	34,494,598	43%	1.06
	計	590,946		1.02	79,907,212		1.03
H20	男	328,731	56%	1.00	45,517,585	57%	1.02
	女	263,443	44%	1.05	34,930,257	43%	1.07
	計	592,174		1.03	80,447,842		1.04
H21	男	328,139	55%	1.00	45,539,419	56%	1.02
	女	265,520	45%	1.06	35,272,526	44%	1.08
	計	593,659		1.03	80,811,945		1.04
H22	男	327,231	55%	1.00	45,500,689	56%	1.02
	女	267,375	45%	1.07	35,509,828	44%	1.09
	計	594,606		1.03	81,010,517		1.05
H23	男	326,106	55%	1.00	45,448,263	56%	1.01
	女	269,135	45%	1.08	35,767,003	44%	1.09
	計	595,241		1.03	81,215,266		1.05
H24	男	325,518	55%	0.99	45,437,260	56%	1.01
	女	270,973	45%	1.08	36,050,586	44%	1.10
	計	596,491		1.03	81,487,846		1.05
H25	男	324,685	54%	0.99	45,463,791	56%	1.02
	女	272,982	46%	1.09	36,396,221	44%	1.11
	計	597,667		1.03	81,860,012		1.06

県内の救急医療体制(H26.4.1現在)

(県医務課)

二次医療圏	保健所	地域保健医療推進委員会	輪番地区	消防本部	医師会	市町村名	初期救急医療体制 (センター方式・在宅当番医制)		二次救急医療体制 (病院群輪番制)
							休日(昼間)	夜間	
中北	中北	中北	峡中	甲府地区	甲府市	甲府市	7施設/日	甲府市医師会 救急医療センター	休日2施設/日 夜間2施設/日 (参加10施設)
					中巨摩	甲斐市 (竜王・敷島地区) 中央市 昭和町			
	南アルプス市					南アルプス市	3施設/日	2施設/日 ※甲府市を除く	
峡北支所	峡北	峡北	北巨摩	北巨摩	北巨摩 北杜市 甲斐市(双葉地区)	2施設/日	1施設/日 (月～金曜日)	休日2施設/日 夜間2施設/日 (参加4施設)	
峡東	峡東	峡東	東山梨	東山梨	東山梨	甲州市 山梨市	1施設/日	1施設/日 (週3日)	休日1施設/日 夜間2施設/日 (参加5施設)
			笛吹市	笛吹市	笛吹市	笛吹市	1施設/日	1施設/日	休日1施設/日 夜間1施設/日 (参加3施設)
峡南	峡南	峡南	峡南	峡南	西八代郡	市川三郷町	2施設/日		休日1施設/日 夜間2施設/日 (参加5施設)
					南巨摩郡	早川町 身延町 南部町 富士川町			
富士東部	富士東部	富士東部	富士東部	大月市	北都留	大月市 小菅村 丹波山村	1施設/日		休日5施設/日 [東部3, 北麓2] 夜間4施設/日 [東部2, 北麓2] (参加6施設)
				上野原市		上野原市			
				都留市	都留	都留市 道志村	1施設/日	1施設/日	
						富士五湖	富士吉田	富士吉田市 富士河口湖町 忍野村 山中湖村 鳴沢村	
合計			6	10	10	27	19	7+1(センター)	休日12・夜間13 (参加33施設)

小児救急医療体制	小児初期救急医療体制		小児病院群輪番制	
	甲府地区	《甲府市医師会救急医療センター内》 小児初期救急医療センター (休日、夜間、土曜日の午後)		1施設/日(参加5施設)
富士・東部地区	《富士北麓総合医療センター内》 小児初期救急医療センター (休日、夜間(19:30～24:00)、土曜日の午後)		1施設/日(参加3施設)	<ul style="list-style-type: none"> 富士吉田市立病院 山梨赤十字病院 都留市立病院

三次救急医療体制 (救命救急センター)	全 県	山 梨 県 立 中 央 病 院 常 時 (2 4 時 間) 待 機 体 制 ・ オ ン コ ー ル 体 制
------------------------	-----	---

県内の救急出場件数及び搬送人員（平成25年中 概数）

（県防災危機管理課消防保安室）

		1月	2月	3月	4月	5月	6月	7月	8月	9月	10月	11月	12月	合計
合計	救急出場件数	3,558	2,894	2,926	2,829	3,014	2,976	3,487	3,713	2,969	2,989	3,182	3,539	38,076
	搬送人員	3,335	2,719	2,768	2,689	2,866	2,841	3,289	3,568	2,827	2,836	2,991	3,296	36,025
交通	救急出場件数	272	247	314	335	345	369	363	438	397	318	387	363	4,148
	搬送人員	284	261	347	354	362	398	379	504	415	343	433	365	4,445
その他 (急病人等)	救急出場件数	3,286	2,647	2,612	2,494	2,669	2,607	3,124	3,275	2,572	2,671	2,795	3,176	33,928
	搬送人員	3,051	2,458	2,421	2,335	2,504	2,443	2,910	3,064	2,412	2,493	2,558	2,931	31,580

中央自動車道・中部横断自動車道を含む

中央自動車道・中部横断自動車道の救急出場件数及び搬送人員（平成25年中 概数）

		1月	2月	3月	4月	5月	6月	7月	8月	9月	10月	11月	12月	合計
合計	救急出場件数	15	10	19	17	28	29	27	40	17	24	21	11	258
	搬送人員	13	8	14	17	28	28	28	41	16	25	26	9	253
交通	救急出場件数	5	6	9	12	10	14	23	25	11	14	12	5	146
	搬送人員	5	4	7	12	11	16	24	28	10	19	18	3	157
その他 (急病人等)	救急出場件数	10	4	10	5	18	15	4	15	6	10	9	3	109
	搬送人員	8	4	7	5	17	12	4	13	6	6	8	6	96

過去10年間における用途、車種、業態別自動車の推移

各年3月31日現在

用途	車種	業態	17年	18年	19年	20年	21年	22年	23年	24年	25年	26年	
貨物用	普通車	自家用	14,868	14,905	14,940	14,507	13,598	13,159	12,896	12,589	12,438	12,412	
		営業用	5,430	5,538	5,558	5,495	5,306	5,093	5,144	5,203	5,205	5,280	
		計	20,298	20,443	20,498	20,002	18,904	18,252	18,040	17,792	17,643	17,692	
	小型車	四輪	自家用	40,408	39,077	36,961	35,294	32,767	31,447	30,322	29,406	28,596	27,996
			営業用	402	407	403	400	394	370	383	382	360	363
			計	40,810	39,484	37,364	35,694	33,161	31,817	30,705	29,788	28,956	28,359
		三輪	自家用	4	4	4	4	4	4	4	3	3	3
			営業用	1	1	1	1	1	1	1	1	1	1
			計	5	5	5	5	5	5	5	4	4	4
	被引けん車	自家用	58	63	67	66	69	71	78	86	93	92	
		営業用	298	300	316	327	339	349	356	387	405	422	
		計	356	363	383	393	408	420	434	473	498	514	
	軽	四輪	117,234	116,999	116,503	115,667	114,737	113,456	112,554	112,175	111,606	111,095	
三輪		20	20	20	18	20	21	21	22	22	23		
貨物用計			178,723	177,314	174,773	171,779	167,235	163,971	161,759	160,254	158,729	157,687	
乗合用	普通車	自家用	225	222	220	212	208	205	205	205	209	207	
		営業用	467	478	490	483	490	498	510	492	489	495	
		計	692	700	710	695	698	703	715	697	698	702	
	小型車	自家用	1,143	1,123	1,130	1,110	1,098	1,082	1,071	1,063	1,053	1,048	
		営業用	306	317	323	333	326	330	354	359	363	358	
	乗合用計			2,141	2,140	2,163	2,138	2,122	2,115	2,140	2,119	2,114	2,108
乗用	普通車	自家用	139,909	142,222	143,121	142,130	141,017	141,014	142,438	144,108	145,164	147,009	
		営業用	132	127	118	115	115	117	128	141	149	144	
		計	140,041	142,349	143,239	142,245	141,132	141,131	142,566	144,249	145,313	147,153	
	小型車	自家用	220,925	219,193	213,498	203,882	199,977	197,141	194,597	193,136	191,310	187,825	
		営業用	1,054	1,050	1,042	1,039	1,028	992	953	927	900	875	
	計		221,979	220,243	214,540	204,921	201,005	198,133	195,550	194,063	192,210	188,700	
	軽四輪車		136,377	144,863	154,009	162,105	170,045	175,808	181,457	187,006	194,872	203,990	
乗用計		498,397	507,455	511,788	509,271	512,182	515,072	519,573	525,318	532,395	539,843		
特種用途用	普通車	自家用	9,172	8,981	8,902	8,800	8,394	8,270	8,099	8,031	7,952	7,943	
		営業用	1,381	1,398	1,437	1,453	1,455	1,463	1,486	1,502	1,552	1,591	
		計	10,553	10,379	10,339	10,253	9,849	9,733	9,585	9,533	9,504	9,534	
	小型車	自家用	2,008	1,962	1,908	1,844	1,697	1,686	1,654	1,621	1,581	1,589	
		営業用	107	102	102	102	99	96	99	107	104	97	
	計		2,115	2,064	2,010	1,946	1,796	1,782	1,753	1,728	1,685	1,686	
軽特種用途車		1,117	1,197	1,268	1,324	1,353	1,377	1,384	1,418	1,467	1,509		
特種用途用計		13,785	13,640	13,617	13,523	12,998	12,892	12,722	12,679	12,656	12,729		
大型特殊車		2,873	2,866	2,832	2,817	2,799	2,759	2,760	2,752	2,743	2,776		
二輪車	小型二輪車	11,672	11,832	12,170	12,329	12,411	12,589	12,652	12,788	13,092	13,364		
	軽二輪車	14,185	14,870	15,340	15,629	15,929	16,173	16,084	16,062	16,129	16,240		
	二輪車計	25,857	26,702	27,510	27,958	28,340	28,762	28,736	28,850	29,221	29,604		
総計		721,776	730,117	732,683	727,486	725,676	725,571	727,690	731,972	737,858	744,747		
対前年伸び率		101.1	101.2	100.4	99.3	99.8	100.0	100.3	100.6	100.8	101		
指数		100.0	101.2	101.5	100.8	100.5	100.5	100.8	101.4	102.2	103		
登録自動車数		441,171	440,336	433,373	420,414	411,181	406,147	403,538	402,501	400,670	398,526		
検査自動車数		452,843	452,168	445,543	432,743	423,592	418,736	416,190	415,289	413,762	411,890		
軽自動車数		268,933	277,949	287,140	294,743	302,084	306,835	311,500	316,683	324,096	332,857		

※山梨運輸支局作成「自動車保有車両数年報」による

※17年対前年伸び率は16年との比較

※表内における最初の年(10年前)の指数は常に100

自動車保有車両数年報

平成25年度

関東運輸局山梨運輸支局

用途	車種	業態	前年度末 自動車数	今年度の異動状況								当年度末 自動車数	備考
				新規登録		登録換		抹消登録		番号変更	その他		
				新車	中古車	転入	転出	16条	15条				
貨物	普通車	自家用	12,438	388	204	427	605	470	13	36	7	12,412	
		事業用	5,205	270	59	145	114	257	3	▲25		5,280	
		計	17,643	658	263	572	719	727	16	11	7	17,692	
	小型四輪	自家用	28,596	1,232	421	353	1,076	1,396	141		7	27,996	
		事業用	360	32	5	13	19	25		▲3		363	
		計	28,956	1,264	426	366	1,095	1,421	141	▲3	7	28,359	
	小型三輪	自家用	3									3	
		事業用	1									1	
		計	4									4	
	被牽引車	自家用	93	4	4	7	14	5			3	92	
		事業用	405	16	18	3	5	12		▲3		422	
		計	498	20	22	10	19	17				514	
	軽四輪		111,606									111,095	111,095
	軽三輪		22									23	23
貨物用計		158,729	1,942	711	948	1,833	2,165	157	8	14	157,687		
乗合	普通車	自家用	209	7	2	1	5	7				207	
		事業用	489	43	6	18	26	29	6			495	
		計	698	50	8	19	31	36	6			702	
	小型車	自家用	1,053	42	14	16	38	41	1	3		1,048	
		事業用	363	11	3	4	8	10		▲5		358	
		計	1,416	53	17	20	46	51	1	▲2		1,406	
乗合計		2,114	103	25	39	77	87	7	▲2		2,108		
乗用	普通車	自家用	145,164	10,380	2,511	5,495	7,480	7,787	1,282	3	5	147,009	
		事業用	149	3	9			10	4	▲3		142	
		計	145,313	10,383	2,520	5,495	7,480	7,797	1,286		5	147,151	
	小型車	自家用	191,310	10,195	2,611	4,733	6,800	11,835	2,399	5	5	187,820	
		事業用	900	39	25		2	85	3	1		875	
		計	192,210	10,234	2,636	4,733	6,802	11,920	2,402	6	5	188,695	
軽四輪		194,872									203,990	203,990	
乗用計		532,395	20,617	5,156	10,228	14,282	19,717	3,688	6	10	539,836		
特種用途	普通車	自家用	7,952	266	82	192	266	245	53	14	1	7,947	
		事業用	1,552	107	29	37	30	91	3	▲10		1,593	
		計	9,504	373	111	229	296	336	56	4	1	9,540	
	小型車	自家用	1,581	102	16	10	31	46	27	▲16		1,591	
		事業用	104	4	1		3	8	1			96	
		計	1,685	106	17	10	34	54	28	▲16		1,687	
軽自動車		1,467									1,509	1,509	
特種用途計		12,656	479	128	239	330	390	84	▲12	1	12,736		
大型特殊車		2,743	53	7	6	16	17				2,776		
二輪車	小型二輪車		13,092	476	561	667	877	559	1		5	13,364	
	軽二輪車		16,129									16,240	
	二輪車計		29,221	476	561	667	877	559	1		5	29,604	
総計		737,858	23,670	6,588	12,127	17,415	22,935	3,937		30	744,747	295,416	

登録自動車数	398,526	検査自動車数	411,890	軽自動車数	332,857
--------	---------	--------	---------	-------	---------

軽自動車検査協会分 316,617 台を含む

備考欄の数字は軽自動車検査協会分を示す