

令和 5 年度

高齢者福祉基礎調査

概 要

(令和 5 年 4 月 1 日現在)



令和 5 年 7 月

山 梨 県

目 次

1	高齢者人口と高齢化率の状況	1
2	高齢者夫婦世帯等の状況	5
3	在宅ひとり暮らし高齢者の状況	7
4	在宅寝たきり高齢者の状況	9
5	認知症高齢者の状況	11
○	若年性認知症者数	13

参考資料 1 市町村別高齢者の状況

参考資料 2 市町村別高齢化率（降順）

参考資料 3 高齢化率の段階別市町村数

参考資料 4 山梨県と全国の高齢化率の推移と見込み

参考資料 5 山梨県の高齢者人口等の推移

調査方法について

次の調査方法により各市町村に調査を依頼し、各市町村の調査結果を県健康長寿推進課が集計した。

人口及び世帯関係、在宅ひとり暮らし高齢者数

住民基本台帳による。

在宅ひとり暮らしについては、施設入所者を除いた数とする。

在宅寝たきり高齢者数

介護保険認定審査資料による。

寝たきり高齢者とは、「障害高齢者の日常生活自立度（寝たきり度）判定基準」のランクB又はランクCに該当する者を指す。

認知症高齢者及び若年性認知症者数

介護保険認定審査資料による。

認知症高齢者及び若年性認知症者とは、「認知症高齢者の日常生活自立度」がⅡ以上の者を指す。

在宅・施設の別について

施設とは、介護老人福祉施設（特別養護老人ホーム）、地域密着型介護老人福祉施設入所者生活介護、介護老人保健施設、介護療養型医療施設、介護医療院、介護保険の特定施設入居者生活介護の指定を受けている養護老人ホーム・軽費老人ホーム・有料老人ホーム、認知症対応型共同生活介護（グループホーム）を指し、これらの施設に入所していなければ在宅とする。

令和5年度高齢者福祉基礎調査結果概要

令和5年4月1日現在

1 高齢者人口と高齢化率の状況

(1) 高齢者人口

令和5年4月1日現在の65歳以上の高齢者は253,347（内外国人1,045）人である。

〔 内訳 〕	男性	111,623人	（構成比44.1%）
	女性	141,724人	（構成比55.9%）

また、平成18年以降、75歳以上の後期高齢者の数が前期高齢者の数より多く、令和5年は21,125人上回っている。

- ・ 高齢者人口は、前年の253,395人（男性111,569人、女性141,826人）と比べると、48人の減少（男性54人増加、女性102人減少）している。
- ・ 65歳以上75歳未満の前期高齢者は、116,111人（男性56,489人、女性59,622人）、前年より4,619人減少し、高齢者全体の45.8%を占める。
- 一方、75歳以上の後期高齢者は、137,236人（男性55,134人、女性82,102人）、前年より4,571人増加し、高齢者全体の54.2%を占める。

図1-1 65歳以上の高齢者数の推移（男女別）

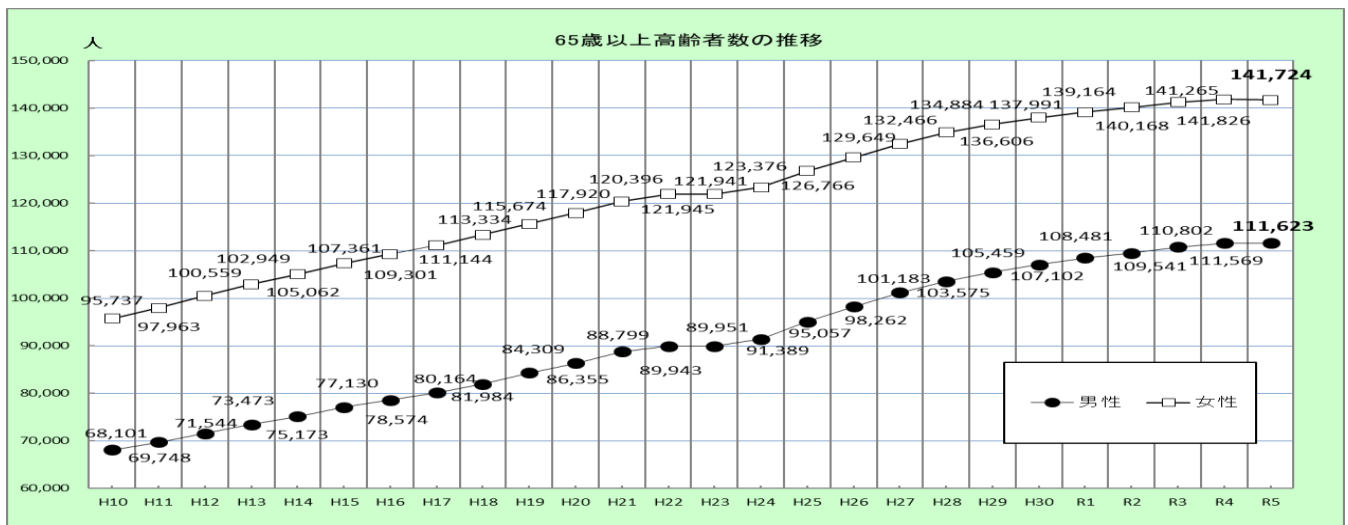


図1-2 前期・後期高齢者数の推移

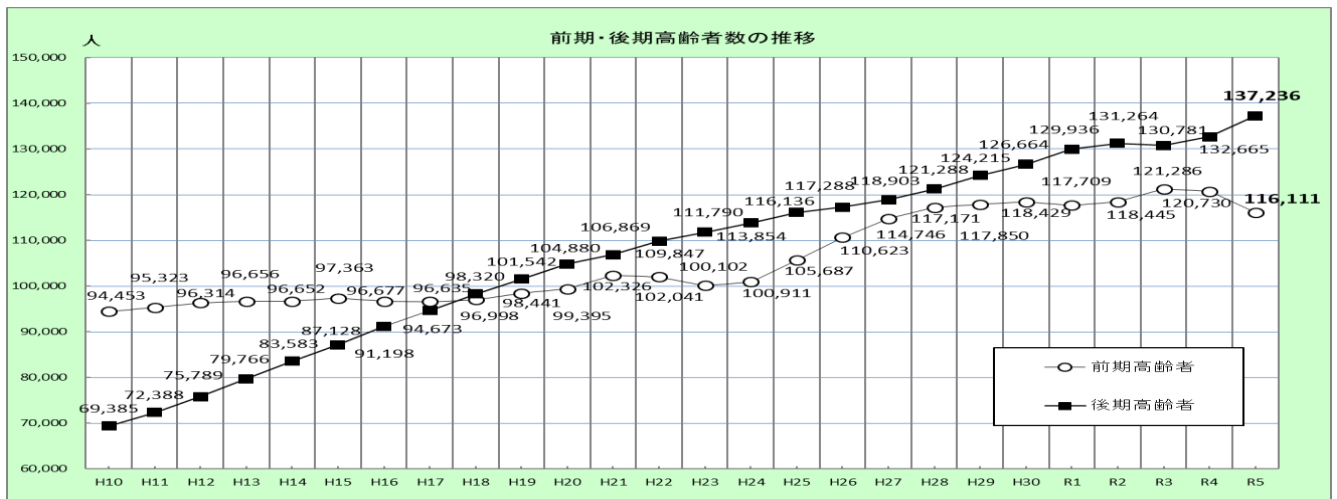


表1-1 高齢者人口

	高齢者の状況														
	総人口	男	女	65歳以上人口				65歳以上75歳未満(前期高齢者)人口				75歳以上(後期高齢者)人口			
				男	女	総人口に対する65歳以上の割合(高齢化率)	男	女	高齢者のうち前期高齢者の割合	男	女	高齢者のうち後期高齢者の割合			
(人)	(人)	(人)	(人)	(人)	(人)	(%)	(人)	(人)	(人)	(%)	(人)	(人)	(人)	(%)	
平成10年	894,938			163,838	68,101	95,737	18.3	94,453			57.7	69,385			42.3
平成11年	896,559			167,711	69,748	97,963	18.7	95,323	44,080	51,243	56.8	72,388	25,668	46,720	43.2
平成12年	898,978			172,103	71,544	100,559	19.1	96,314	44,523	51,791	56.0	75,789	27,021	48,768	44.0
平成13年	901,548	443,452	458,096	176,422	73,473	102,949	19.6	96,656	44,899	51,757	54.8	79,766	28,574	51,192	45.2
平成14年	901,437	442,968	458,469	180,235	75,173	105,062	20.0	96,652	44,939	51,713	53.6	83,583	30,234	53,349	46.4
平成15年	900,765	442,491	458,274	184,491	77,130	107,361	20.5	97,363	45,239	52,124	52.8	87,128	31,891	55,237	47.2
平成16年	900,259	441,790	458,469	187,875	78,574	109,301	20.9	96,677	44,934	51,743	51.5	91,198	33,640	57,558	48.5
平成17年	898,632	440,982	457,650	191,308	80,164	111,144	21.3	96,635	44,983	51,652	50.5	94,673	35,181	59,492	49.5
平成18年	896,021	440,006	456,015	195,318	81,984	113,334	21.8	96,998	45,314	51,684	49.7	98,320	36,670	61,650	50.3
平成19年	892,693	438,174	454,519	199,983	84,309	115,674	22.4	98,441	46,188	52,253	49.2	101,542	38,121	63,421	50.8
平成20年	888,193	435,571	452,622	204,275	86,355	117,920	23.0	99,395	46,890	52,505	48.7	104,880	39,465	65,415	51.3
平成21年	884,810	433,473	451,337	209,195	88,799	120,396	23.6	102,326	48,354	53,972	48.9	106,869	40,445	66,424	51.1
平成22年	880,160	431,190	448,970	211,888	89,943	121,945	24.1	102,041	48,491	53,550	48.2	109,847	41,452	68,395	51.8
平成23年	875,568	429,021	446,547	211,892	89,951	121,941	24.2	100,102	47,617	52,485	47.2	111,790	42,334	69,456	52.8
平成24年	870,137	425,913	444,224	214,765	91,389	123,376	24.7	100,911	48,219	52,692	47.0	113,854	43,170	70,684	53.0
平成25年	863,347	422,489	440,858	221,823	95,057	126,766	25.7	105,687	50,763	54,924	47.6	116,136	44,294	71,842	52.4
平成26年	857,423	419,554	437,869	227,911	98,262	129,649	26.6	110,623	53,393	57,230	48.5	117,288	44,869	72,419	51.5
平成27年	851,205	416,593	434,612	233,649	101,183	132,466	27.4	114,746	55,423	59,323	49.1	118,903	45,760	73,143	50.9
平成28年	845,706	414,114	431,592	238,459	103,575	134,884	28.2	117,171	56,712	60,459	49.1	121,288	46,863	74,425	50.9
平成29年	839,750	411,336	428,414	242,065	105,459	136,606	28.8	117,850	57,111	60,739	48.7	124,215	48,348	75,867	51.3
平成30年	834,330	408,879	425,451	245,093	107,102	137,991	29.4	118,429	57,454	60,975	48.3	126,664	49,648	77,016	51.7
令和元年	828,245	406,079	422,166	247,645	108,481	139,164	29.9	117,709	57,298	60,411	47.5	129,936	51,183	78,753	52.5
令和2年	822,718	403,524	419,194	249,709	109,541	140,168	30.4	118,445	57,747	60,698	47.4	131,264	51,794	79,470	52.6
令和3年	817,917	401,519	416,398	252,067	110,802	141,265	30.8	121,286	59,082	62,204	48.1	130,781	51,720	79,061	51.9
令和4年	812,633	398,942	413,691	253,395	111,569	141,826	31.2	120,730	58,730	62,000	47.6	132,665	52,839	79,826	52.4
令和5年	808,380	397,295	411,085	253,347	111,623	141,724	31.3	116,111	56,489	59,622	45.8	137,236	55,134	82,102	54.2
R4→R5 比較増減	▲4,253	▲1,647	▲2,606	▲48	54	▲102	0.1	▲4,619	▲2,241	▲2,378	▲1.8	4,571	2,295	2,276	1.8

※令和5年3月31日現在の住民基本台帳人口に令和5年4月1日転入者を加え、令和5年4月1日転出者を減じて集計。

(2) 高齢化率

高齢化率（65歳以上の高齢者人口が総人口に占める割合）は、31.3%であり、前年（31.2%）に比べ、0.1ポイント上昇している。

全国の高齢化率（29.1%）と比べると2.2ポイント高く、今後も全国より高齢化が進展することが予測されている。

表1-2 高齢化率

	令和5年	令和4年	資 料
山梨県	31.3%	31.2%	高齢者福祉基礎調査(各年4月1日現在)
全 国	29.1%	29.0%	令和4年・・・総務省「人口推計」(確定値)4月1日現在 令和5年・・・総務省「人口推計」(概算値)4月1日現在

※人口推計の概算値・確定値について

毎月1日現在の「概算値」が当月の下旬に公表され、算出用データの更新に伴い、5か月後に「確定値」となる。

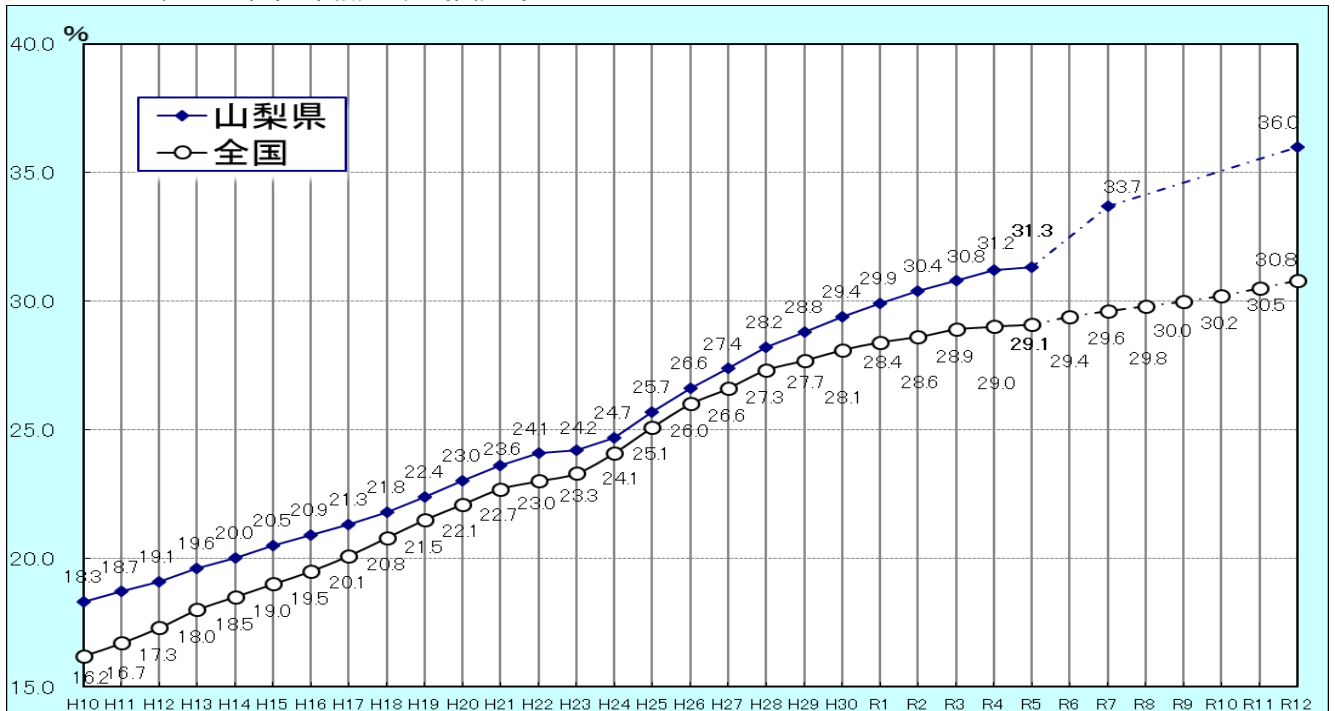
表1-3 高齢者の割合

	令和5年	令和4年
山梨県	3.2人に1人が65歳以上	3.2人に1人が65歳以上
全 国	3.4人に1人が65歳以上	3.5人に1人が65歳以上

全国：令和4年・・・総務省「人口推計」（確定値）4月1日現在

令和5年・・・総務省「人口推計」（概算値）4月1日現在

図1-3 全国と山梨県の高齢化率の推移と見込み



【全 国】：R4年まで・・・総務省「国勢調査」又は総務省「人口推計」（確定値）・各年10月1日現在による。

R5年・・・総務省「人口推計」（概算値）・4月1日現在による。

R6～R12年・・・国立社会保障人口問題研究所「日本の将来推計人口（令和5年推計）」の出生中位・死亡中位仮定による。推計結果・各年10月1日現在による。

【山梨県】：R5年まで・・・山梨県「高齢者福祉基礎調査」・各年4月1日現在による。

R7～R12年・・・国立社会保障・人口問題研究所「日本の地域別将来推計人口（平成30年推計）」・各年10月1日現在による。

(3) 市町村別の高齢化の状況

27市町村のうち、甲府市、小菅村、丹波山村を除く24市町村で令和4年度と比較して高齢化率が上昇している。

県の高齢化率31.3%を上回っている市町村は、17市町村である。

高齢化率の最も高い市町村は身延町、最も低い市町村は昭和町となった。

表1-4 高齢化率の高い市町村

順位	令和5年	令和4年
第1位	身延町 (49.1%)	身延町 (48.5%)
第2位	早川町 (48.3%)	早川町 (47.6%)
第3位	小菅村 (45.2%)	丹波山村 (46.7%)
第4位	南部町 (44.3%)	小菅村 (46.1%)
第5位	丹波山村 (43.4%)	南部町 (43.8%)

表1-5 高齢化率の低い市町村

順位	令和5年	令和4年
第1位	昭和町 (19.4%)	昭和町 (19.1%)
第2位	忍野村 (20.4%)	忍野村 (20.4%)
第3位	中央市 (26.2%)	中央市 (26.1%)
第4位	甲斐市 (26.3%)	甲斐市 (26.2%)
第5位	富士河口湖町 (26.9%)	富士河口湖町 (26.6%)

2 高齢者夫婦世帯等の状況

夫婦とも65歳以上の高齢者夫婦世帯は、45,583世帯で県総世帯数の12.3%を占めている。世帯数は前年(45,455世帯)より128世帯増加し、その割合は前年(12.4%)に比べ、0.1%低下している。

その他高齢者世帯は、3,038世帯で県総世帯数の0.8%を占めている。

高齢者のみで構成される世帯が増加している。

(1) 高齢者夫婦世帯数

表2-1 高齢者夫婦世帯等の状況

年 区分	令和5年 (世帯)	令和4年 (世帯)	増減数 (世帯)	増減率 (%)
県総世帯	370,951	367,225	3,726	1.0
高齢者夫婦世帯	45,583	45,455	128	0.3
その他高齢者世帯	3,038	3,047	▲9	▲0.3

高齢者夫婦世帯・・・夫婦とも65歳以上の夫婦のみの世帯。

その他高齢者世帯・・・すべての世帯構成員が65歳以上の高齢者からなる世帯。

高齢者夫婦世帯、ひとり暮らし高齢者世帯は除く。

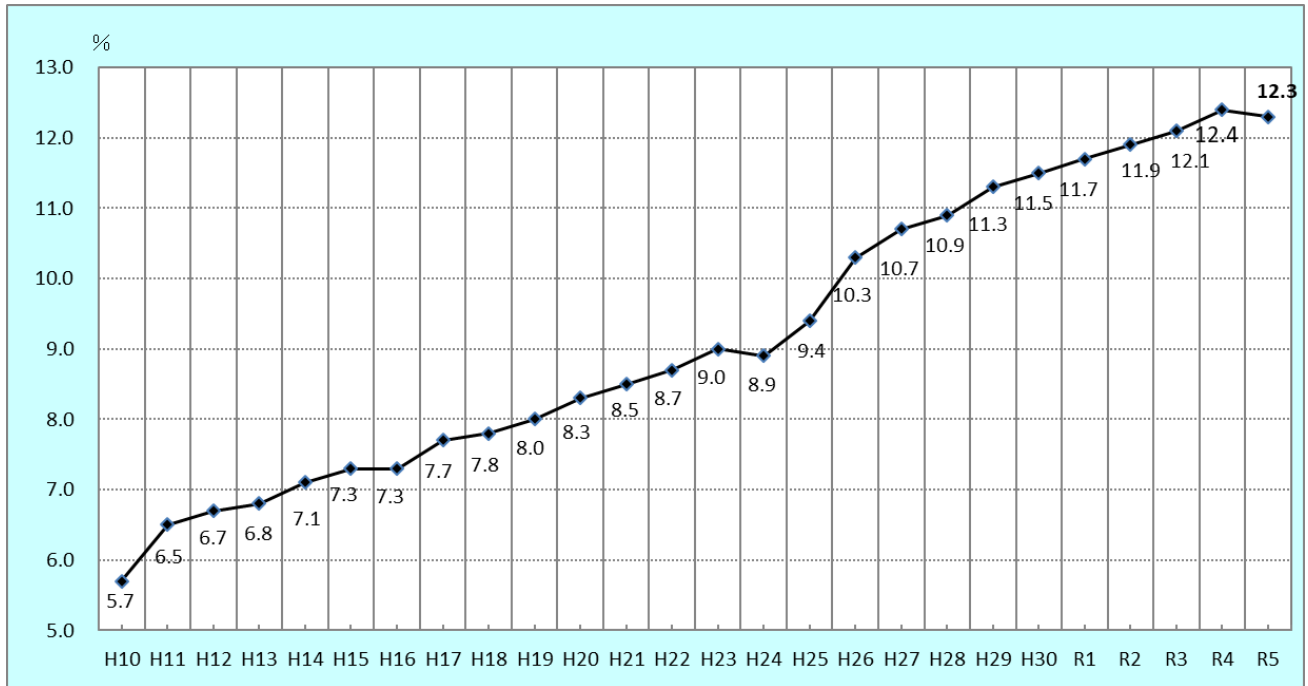
(2) 高齢者夫婦世帯数の推移

表2-2 高齢者夫婦世帯数の推移

年 区分	県総世帯数 (世帯)	65歳以上高齢者 夫婦世帯数 (世帯)	県総世帯数に 対する割合 (%)
平成10年	306,978	17,353	5.7
平成11年	311,248	20,173	6.5
平成12年	316,907	21,358	6.7
平成13年	321,319	21,742	6.8
平成14年	324,525	22,950	7.1
平成15年	328,054	24,038	7.3
平成16年	331,669	24,345	7.3
平成17年	334,122	25,667	7.7
平成18年	335,803	26,253	7.8
平成19年	338,038	27,212	8.0
平成20年	340,733	28,231	8.3
平成21年	343,183	29,340	8.5
平成22年	344,800	30,166	8.7
平成23年	347,565	31,154	9.0
平成24年	347,994	31,055	8.9
平成25年	347,812	32,638	9.4
平成26年	349,325	36,012	10.3
平成27年	351,659	37,645	10.7
平成28年	352,952	38,499	10.9
平成29年	355,129	39,972	11.3
平成30年	357,560	41,141	11.5
令和元年	358,680	42,124	11.7
令和2年	362,128	43,031	11.9
令和3年	365,554	44,129	12.1
令和4年	367,225	45,455	12.4
令和5年	370,951	45,583	12.3

※平成25年までの数は、住民基本台帳による数、又は、保健師・民生委員等が日常の訪問等により実態を把握している場合はその数によることとして、市町村からの報告数値を集計している。平成26年からは、住民基本台帳による調査方法に統一している。

図2-1 高齢者夫婦世帯の県総世帯に対する割合の推移



※表2-2の注釈を参照。

3 在宅ひとり暮らし高齢者の状況

65歳以上の高齢者のうち64,083人（高齢者人口比25.3%）が在宅ひとり暮らし高齢者であり、前年の62,690人（高齢者人口比24.7%）に比べ、1,393人増加している。後期高齢者（75歳以上）が63.5%を占めている。

(1) 在宅ひとり暮らし高齢者数

表3-1 在宅ひとり暮らしの高齢者数

区分 年	65歳以上 人口 (人)	65歳 以上 在宅 ひとり 暮らし 高齢者 (人)	高齢者 人口に 対する 割合		男		女		65歳 以上 75歳 未満 (人)	割合 (%)	75歳 以上		割合 (%)	男		女	
			(%)	(%)	(人)	構成比 (%)	(人)	構成比 (%)			(人)	割合 (%)		(人)	(人)		
令和4年	253,395	62,690	24.7	21,350	34.1	41,340	65.9	23,851	38.0	11,722	12,129	38,839	62.0	9,628	29,211		
令和5年	253,347	64,083	25.3	21,985	34.3	42,098	65.7	23,399	36.5	11,585	11,814	40,684	63.5	10,400	30,284		
R4→R5 比較増減	▲48	1,393	0.6	635	0.2	758	▲0.2	▲452	▲1.5	▲137	▲315	1,845	1.5	772	1,073		

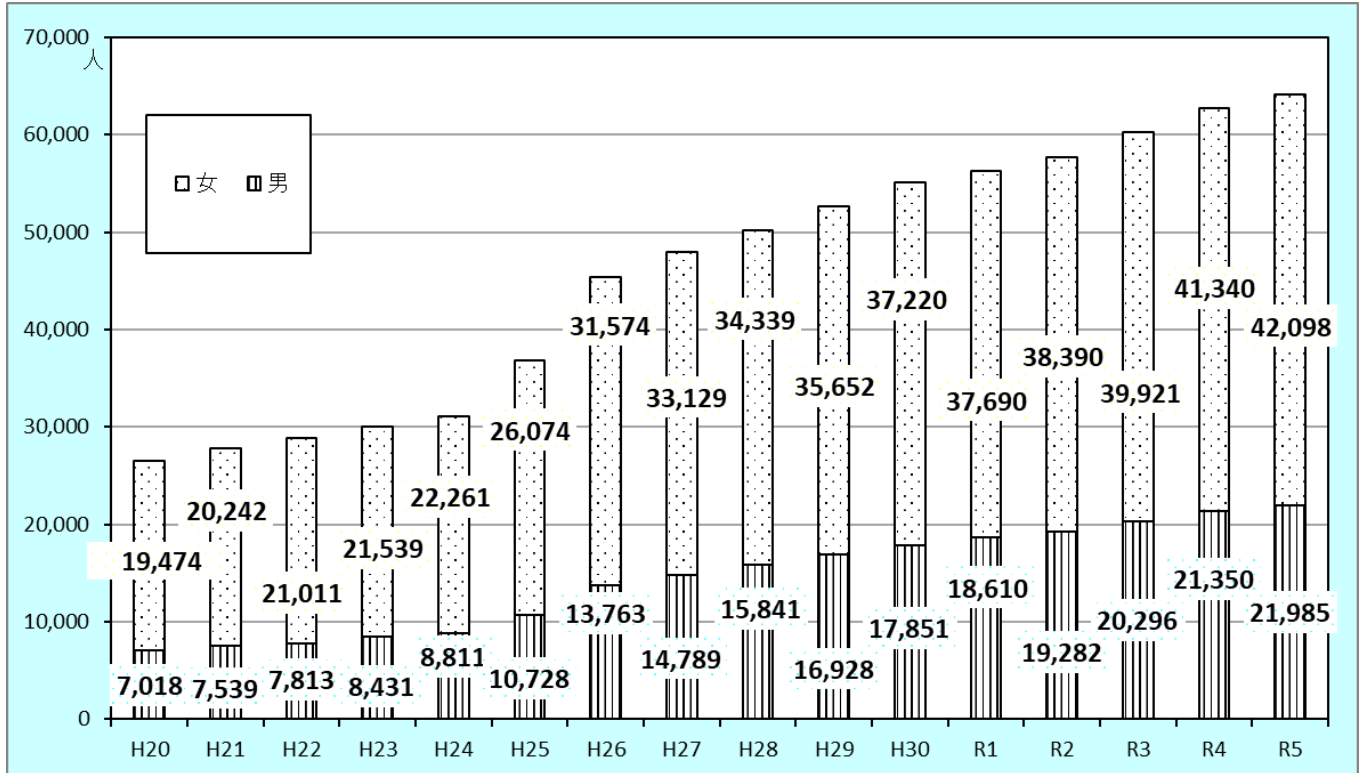
(2) 在宅ひとり暮らし高齢者数の推移

表3-2 在宅ひとり暮らし高齢者数の推移

区分 年	65歳以上 高齢者数人口 (人)			在宅ひとり暮らし高齢者数			65歳以上高齢者に対する 在宅ひとり暮らし高齢者の割合 (%)		
	計	男 (人)	女 (人)	計	男 (人)	女 (人)	計	男 (%)	女 (%)
平成10年	163,838	68,101	95,737	14,588	3,003	11,585	8.9	4.4	12.1
平成11年	167,711	69,748	97,963	15,937	3,288	12,649	9.5	4.7	12.9
平成12年	172,103	71,544	100,559	16,858	3,551	13,307	9.8	5.0	13.2
平成13年	176,422	73,473	102,949	17,175	3,669	13,506	9.7	5.0	13.1
平成14年	180,235	75,173	105,062	18,262	3,947	14,315	10.1	5.3	13.6
平成15年	184,491	77,130	107,361	19,519	4,477	15,042	10.6	5.8	14.0
平成16年	187,875	78,574	109,301	20,226	4,639	15,587	10.8	5.9	14.3
平成17年	191,308	80,164	111,144	21,044	5,260	15,784	11.0	6.6	14.2
平成18年	195,318	81,984	113,334	22,929	5,811	17,118	11.7	7.1	15.1
平成19年	199,983	84,309	115,674	24,621	6,404	18,217	12.3	7.6	15.7
平成20年	204,275	86,355	117,920	26,492	7,018	19,474	13.0	8.1	16.5
平成21年	209,195	88,799	120,396	27,781	7,539	20,242	13.3	8.5	16.8
平成22年	211,888	89,943	121,945	28,824	7,813	21,011	13.6	8.7	17.2
平成23年	211,892	89,951	121,941	29,970	8,431	21,539	14.1	9.4	17.7
平成24年	214,765	91,389	123,376	31,072	8,811	22,261	14.5	9.6	18.0
平成25年	221,823	95,057	126,766	36,802	10,728	26,074	16.6	11.3	20.6
平成26年	227,911	98,262	129,649	45,337	13,763	31,574	19.9	14.0	24.4
平成27年	233,649	101,183	132,466	47,918	14,789	33,129	20.5	14.6	25.0
平成28年	238,459	103,575	134,884	50,180	15,841	34,339	21.0	15.3	25.5
平成29年	242,065	105,459	136,606	52,580	16,928	35,652	21.7	16.1	26.1
平成30年	245,093	107,102	137,991	55,071	17,851	37,220	22.5	16.7	27.0
令和元年	247,645	108,481	139,164	56,300	18,610	37,690	22.7	17.2	27.1
令和2年	249,709	109,541	140,168	57,672	19,282	38,390	23.1	17.6	27.4
令和3年	252,067	110,802	141,265	60,217	20,296	39,921	23.9	18.3	28.3
令和4年	253,395	111,569	141,826	62,690	21,350	41,340	24.7	19.1	29.1
令和5年	253,347	111,623	141,724	64,083	21,985	42,098	25.3	19.7	29.7

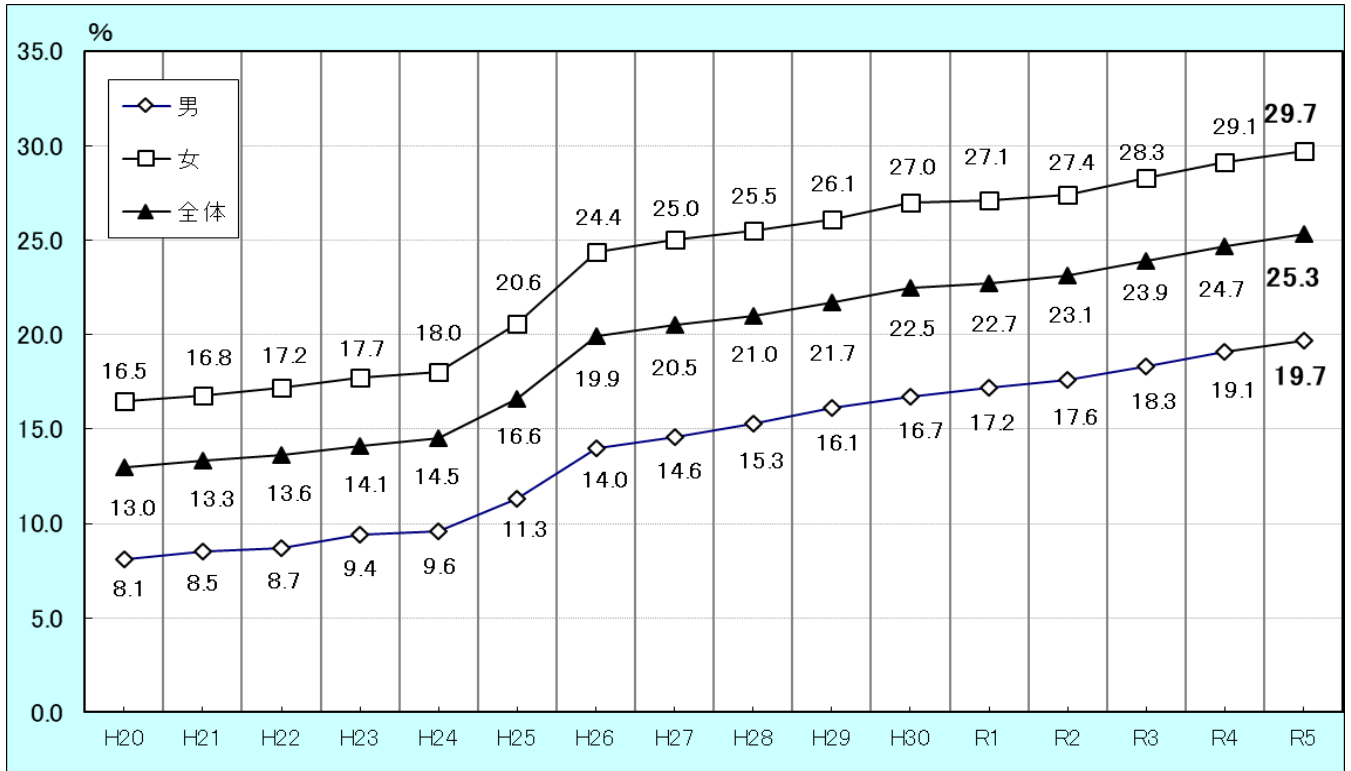
※平成25年までの数は、住民基本台帳による数、又は、保健師・民生委員等が日常の訪問等により実態を把握している場合はその数によることとして、市町村からの報告数値を集計している。平成26年からは、住民基本台帳による調査方法に統一している。

図3-1 在宅ひとり暮らし高齢者数の推移



※表3-2の注釈を参照。

図3-2 高齢者に対する在宅ひとり暮らし高齢者の割合の推移



※表3-2の注釈を参照。

4 在宅寝たきり高齢者の状況

65歳以上の高齢者のうち、8,122人（高齢者人口比3.2%）が在宅寝たきり高齢者で、前年の8,299人（高齢者人口比3.3%）と比べて177人減少した。

また、男女別では、女性の比率が65.6%と高い。

※本調査における「寝たきり高齢者」とは、要介護（要支援）認定者数 40,699 人のうち、介護保険認定審査資料の「障害高齢者の日常生活自立度（寝たきり度）」が B 又は C ランクに該当する者をいう。

（参考）ランク B：屋内での生活は何らかの介助を要し、日中もベッド上での生活が主体であるが座位を保つ

ランク C：一日中ベッド上で過ごし、排泄、食事、着替えにおいて介助を要する

表 4-1 在宅寝たきり高齢者数

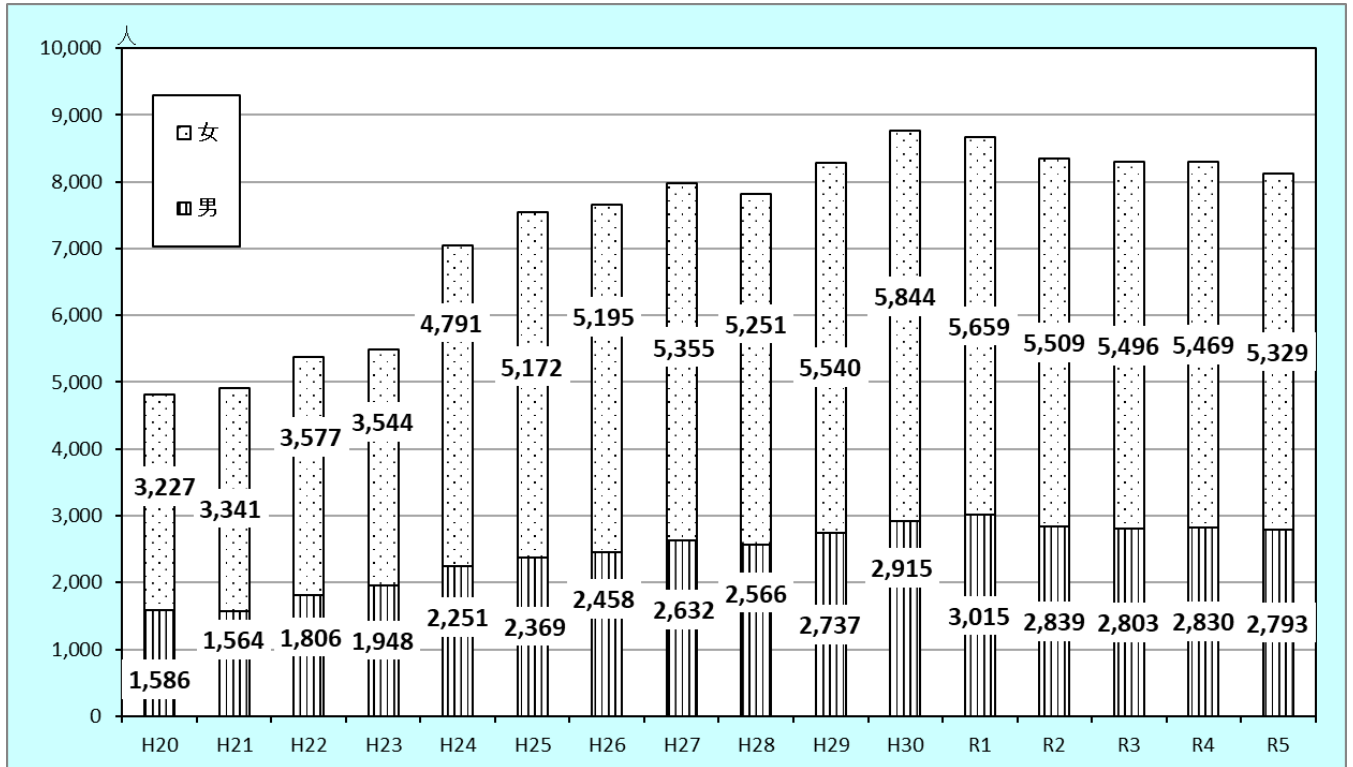
区分 年	65歳以上人口 (人)	65歳以上在宅寝たきり高齢者 (人)	高齢者人口に対する割合 (%)	男		女		65歳以上75歳未満 (人)	75歳以上		75歳以上 (人)	男女	
				(人)	構成比 (%)	(人)	構成比 (%)		男	女		(人)	男
令和4年	253,395	8,299	3.3	2,830	34.1	5,469	65.9	1,048	593	455	7,251	2,237	5,014
令和5年	253,347	8,122	3.2	2,793	34.4	5,329	65.6	1,023	581	442	7,099	2,212	4,887
R4→R5 比較増減	▲ 48	▲ 177	▲ 0.1	▲ 37	0.3	▲ 140	▲ 0.3	▲ 25	▲ 12	▲ 13	▲ 152	▲ 25	▲ 127

表 4-2 在宅寝たきり高齢者数の推移

区分 年	65歳以上高齢者人口 (人)			在宅寝たきり高齢者数 (人)			65歳以上高齢者に対する在宅寝たきり高齢者の割合 (%)		
	計	男	女	計	男	女	計	男	女
平成10年	163,838	68,101	95,737	2,898	1,037	1,861	1.8	1.5	1.9
平成11年	167,711	69,748	97,963	3,199	1,123	2,076	1.9	1.6	2.1
平成12年	172,103	71,544	100,559	3,569	1,188	2,381	2.1	1.7	2.4
平成13年	176,422	73,473	102,949	3,521	1,192	2,329	2.0	1.6	2.3
平成14年	180,235	75,173	105,062	3,276	1,113	2,163	1.8	1.5	2.1
平成15年	184,491	77,130	107,361	3,664	1,222	2,442	2.0	1.6	2.3
平成16年	187,875	78,574	109,301	3,785	1,300	2,485	2.0	1.7	2.3
平成17年	191,308	80,164	111,144	3,909	1,289	2,620	2.0	1.6	2.4
平成18年	195,318	81,984	113,334	4,111	1,303	2,808	2.1	1.6	2.5
平成19年	199,983	84,309	115,674	4,156	1,336	2,820	2.1	1.6	2.4
平成20年	204,275	86,355	117,920	4,813	1,586	3,227	2.4	1.8	2.7
平成21年	209,195	88,799	120,396	4,905	1,564	3,341	2.3	1.8	2.8
平成22年	211,888	89,943	121,945	5,383	1,806	3,577	2.5	2.0	2.9
平成23年	211,892	89,951	121,941	5,492	1,948	3,544	2.6	2.2	2.9
平成24年	214,765	91,389	123,376	7,042	2,251	4,791	3.3	2.5	3.9
平成25年	221,823	95,057	126,766	7,541	2,369	5,172	3.4	2.5	4.1
平成26年	227,911	98,262	129,649	7,653	2,458	5,195	3.4	2.5	4.0
平成27年	233,649	101,183	132,466	7,987	2,632	5,355	3.4	2.6	4.0
平成28年	238,459	103,575	134,884	7,817	2,566	5,251	3.3	2.5	3.9
平成29年	242,065	105,459	136,606	8,277	2,737	5,540	3.4	2.6	4.1
平成30年	245,093	107,102	137,991	8,759	2,915	5,844	3.6	2.7	4.2
令和元年	247,645	108,481	139,164	8,674	3,015	5,659	3.5	2.8	4.1
令和2年	249,709	109,541	140,168	8,348	2,839	5,509	3.3	2.6	3.9
令和3年	252,067	110,802	141,265	8,299	2,803	5,496	3.3	2.5	3.9
令和4年	253,395	111,569	141,826	8,299	2,830	5,469	3.3	2.5	3.9
令和5年	253,347	111,623	141,724	8,122	2,793	5,329	3.2	2.5	3.8

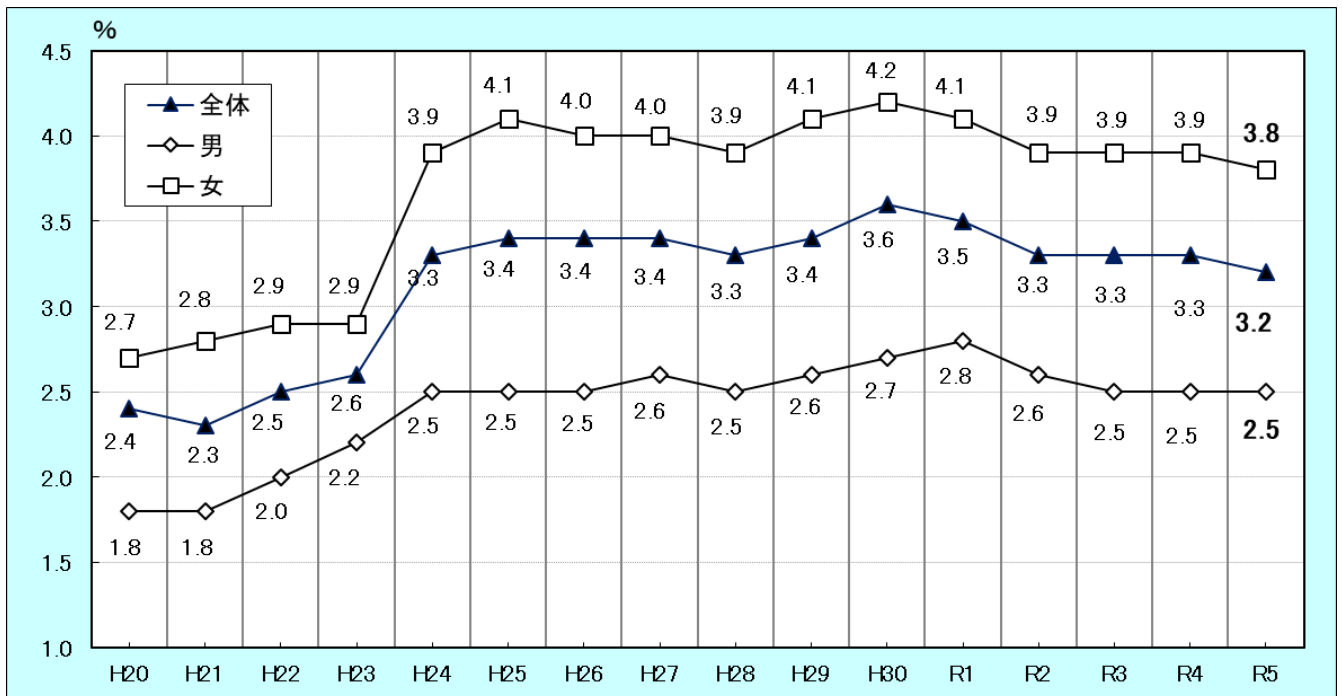
※平成23年までの数は、介護保険認定審査資料による数、又は、保健師・民生委員等が日常の訪問等により実態を把握している場合はその数によることとして、市町村からの報告数値を集計している。平成24年からは、介護保険認定審査資料による調査方法に統一している。

図4-1 在宅寝たきり高齢者数の推移



※表4-2の注釈を参照。

図4-2 高齢者に対する在宅寝たきり高齢者の割合の推移



※表4-2の注釈を参照。

5 認知症高齢者の状況

認知症高齢者の数は、28,155人で、高齢者人口全体の11.1%を占め、前年の28,499人（高齢者人口比11.2%）に比べ、344人減少している。このうち、75歳以上の人が26,136人と認知症高齢者の92.8%を占め、男女別では、女性が70.5%を占めている。また、20,543人（73.0%）が在宅、7,612人（27.0%）が施設入所者となっている。

※本調査における「認知症高齢者」とは、要介護（要支援）認定者数 40,699 人のうち、介護保険第1号被保険者で介護保険認定審査資料の「認知症高齢者の日常生活自立度」がⅡ以上の者をいう。

（参考）認知症高齢者の日常生活自立度Ⅱ

日常生活に支障を来すような症状・行動や意思疎通の困難さが多少見られても、誰かが注意していれば自立できる。（たびたび道に迷う、服薬管理ができない、一人で留守番ができないなど）

表5-1 認知症高齢者数

区分 年	65歳以上の 認知症高齢 者数(人)	認知症高齢者の状況						
		高齢者人口 に対する割 合(%)	男 (人)	女 (人)	年齢別内訳(人)		在宅・施設の別(人)	
					65～74歳	75歳以上	在宅	施設
平成20年	13,979	6.8	3,951	10,028	1,337	12,642	9,064	4,915
平成21年	15,251	7.3	4,163	11,088	1,316	13,935	10,274	4,977
平成22年	15,965	7.5	4,445	11,520	1,283	14,682	10,659	5,306
平成23年	16,722	7.9	4,605	12,117	1,320	15,402	11,532	5,190
平成24年	20,476	9.5	5,714	14,762	1,493	18,983	14,749	5,727
平成25年	23,352	10.5	6,614	16,738	1,756	21,596	16,791	6,561
平成26年	24,263	10.6	6,905	17,358	1,845	22,418	17,407	6,856
平成27年	25,543	10.9	7,345	18,198	1,981	23,562	18,426	7,117
平成28年	25,789	10.8	7,362	18,427	2,025	23,764	18,363	7,426
平成29年	26,475	10.9	7,650	18,825	2,030	24,445	18,982	7,493
平成30年	27,742	11.3	8,094	19,648	2,157	25,585	20,190	7,552
令和元年	28,172	11.4	8,298	19,874	2,122	26,050	20,671	7,501
令和2年	28,414	11.4	8,270	20,144	2,042	26,372	21,134	7,280
令和3年	28,523	11.3	8,327	20,196	2,125	26,398	21,041	7,482
令和4年	28,499	11.2	8,509	19,990	2,073	26,426	20,875	7,624
令和5年	28,155	11.1	8,312	19,843	2,019	26,136	20,543	7,612
R4→R5 比較増減	▲ 344	▲ 0.1	▲ 197	▲ 147	▲ 54	▲ 290	▲ 332	▲ 12

※平成23年までの数は、介護保険認定審査資料による数、又は、保健師・民生委員等が日常の訪問等により実態を把握している場合はその数によることとして、市町村からの報告数値を集計している。平成24年からは、介護保険認定審査資料による調査方法に統一している。

図5-1 年齢別(2区分)認知症高齢者の状況

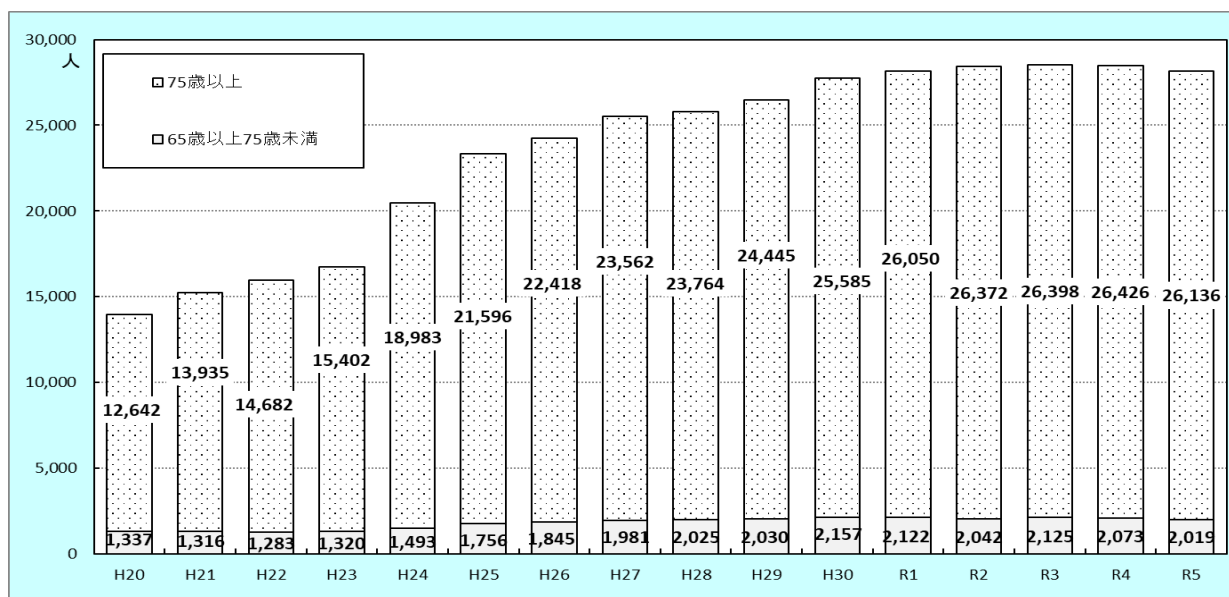
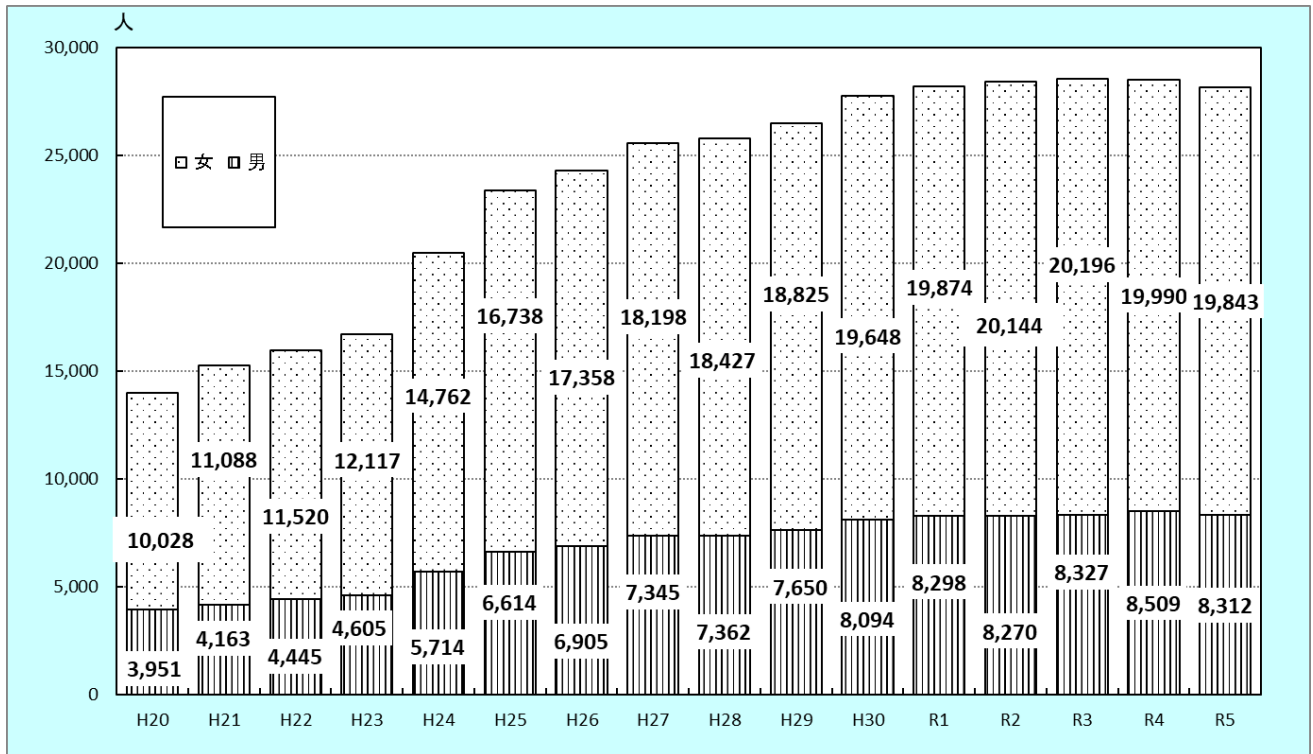
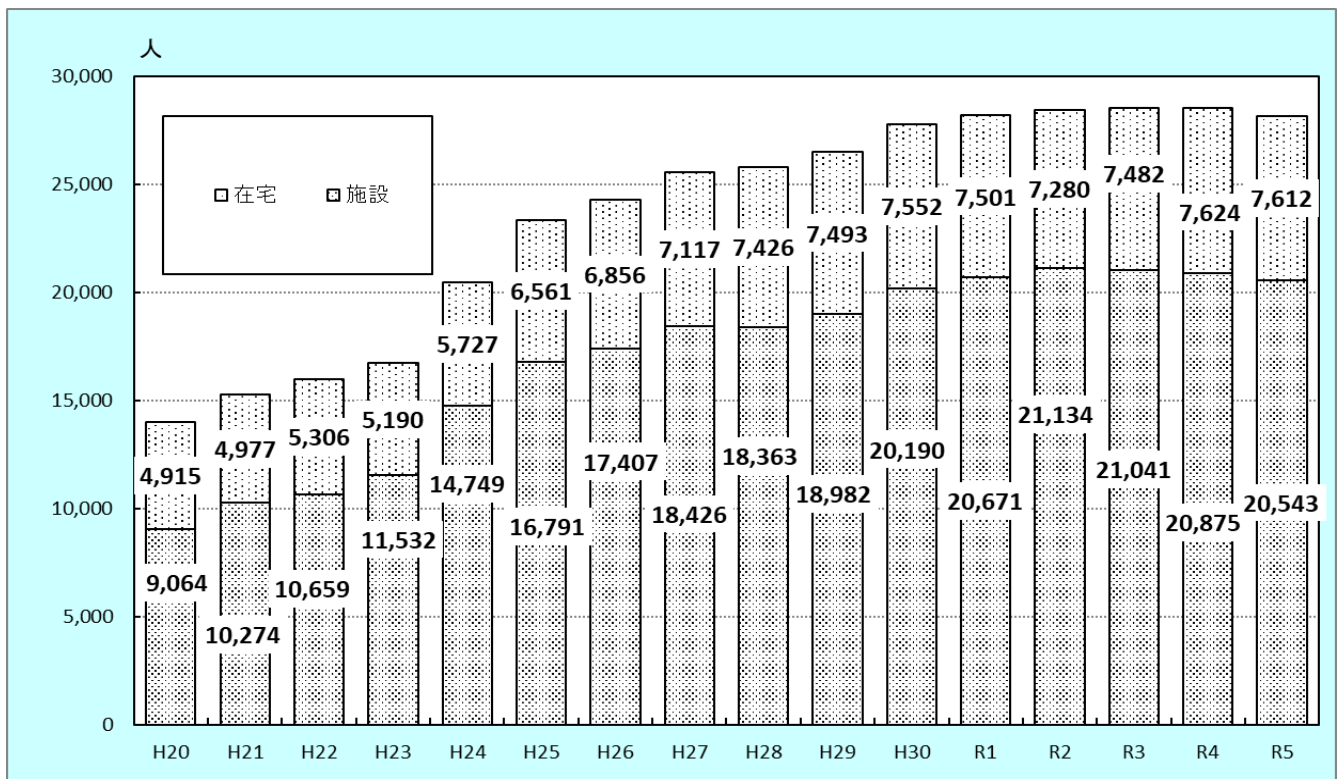


図5-2 認知症高齢者数（男女別）



※表5-1の注釈を参照。

図5-3 認知症高齢者数（在宅・施設）



※表5-1の注釈を参照。

○若年性認知症者数

若年性認知症者数は353人で、前年の322人に比べ31人増加している。このうち60歳以上64歳以下が180人と、全体の51.0%を占めている。男女別では男性の比率が63.7%と高い。

※本調査における「若年性認知症者」とは、要介護(要支援)認定者数716人(第2号被保険者(40歳以上64歳以下))のうち、介護保険認定審査資料の「認知症高齢者の日常生活自立度」がⅡ以上の者をいう。

(参考)認知症高齢者の日常生活自立度Ⅱ

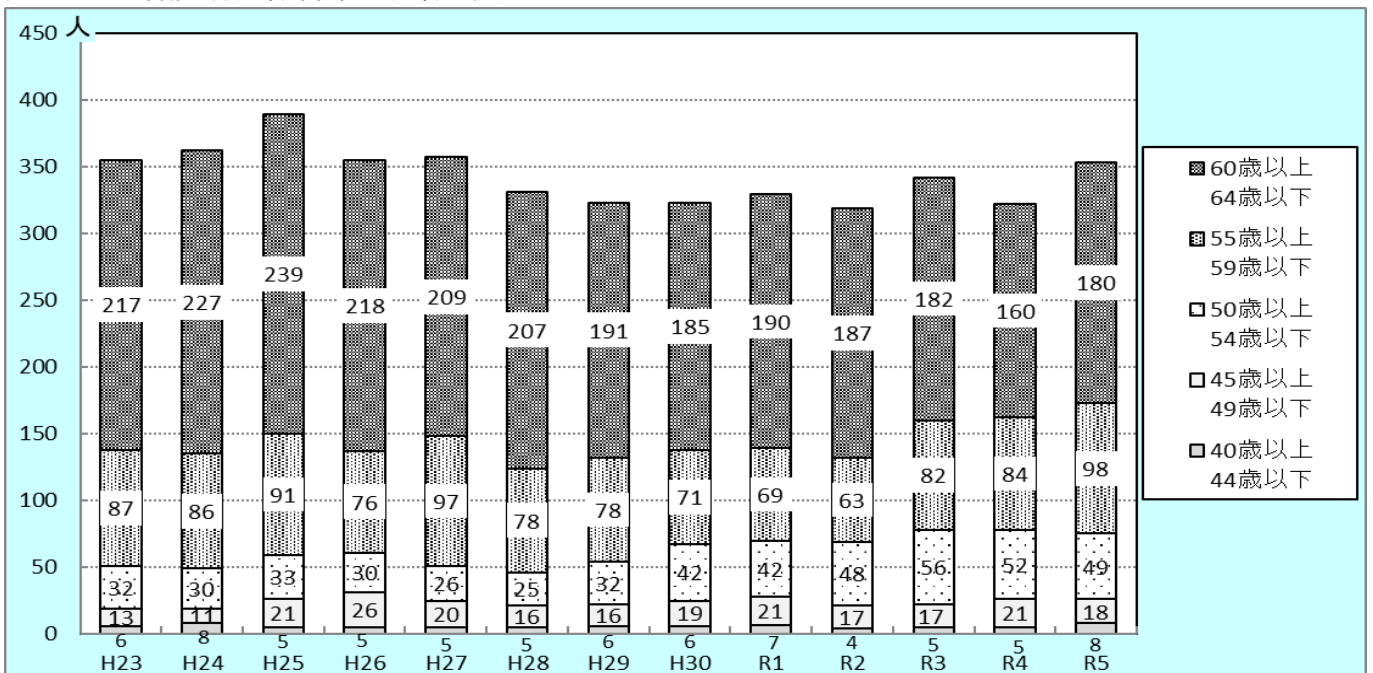
日常生活に支障を来すような症状・行動や意思疎通の困難さが多少見られても、誰かが注意していれば自立できる。(たびたび道に迷う、服薬管理ができない、一人で留守番ができないなど)

表5-2 若年性認知症者数

区分 年																			(人) 在宅・施設の別	
	40歳以上 64歳以下			40歳以上 44歳以下			45歳以上 49歳以下			50歳以上 54歳以下			55歳以上 59歳以下			60歳以上 64歳以下			在宅	施設 入所者
	男	女	計	男	女	計	男	女	計	男	女	計	男	女	計	男	女	計		
平成23年	210	145	355	4	2	6	7	6	13	24	8	32	54	33	87	121	96	217	296	59
平成24年	217	145	362	1	7	8	7	4	11	21	9	30	58	28	86	130	97	227	293	69
平成25年	236	153	389	0	5	5	13	8	21	20	13	33	65	26	91	138	101	239	299	90
平成26年	213	142	355	2	3	5	11	15	26	18	12	30	47	29	76	135	83	218	269	86
平成27年	202	155	357	2	3	5	5	15	20	16	10	26	55	42	97	124	85	209	286	71
平成28年	187	144	331	1	4	5	6	10	16	16	9	25	47	31	78	117	90	207	254	77
平成29年	172	151	323	3	3	6	8	8	16	14	18	32	42	36	78	105	86	191	258	65
平成30年	186	137	323	0	6	6	14	5	19	21	21	42	43	28	71	108	77	185	273	50
令和元年	196	133	329	2	5	7	15	6	21	20	22	42	46	23	69	113	77	190	284	45
令和2年	186	133	319	2	2	4	9	8	17	22	26	48	36	27	63	117	70	187	272	47
令和3年	196	146	342	2	3	5	9	8	17	30	26	56	48	34	82	107	75	182	279	63
令和4年	199	123	322	4	1	5	11	10	21	30	22	52	52	32	84	102	58	160	272	50
令和5年	225	128	353	5	3	8	8	10	18	28	21	49	59	39	98	125	55	180	297	56
R4→R5 比較増減	26	5	31	1	2	3	▲3	0	▲3	▲2	▲1	▲3	7	7	14	23	▲3	20	25	6

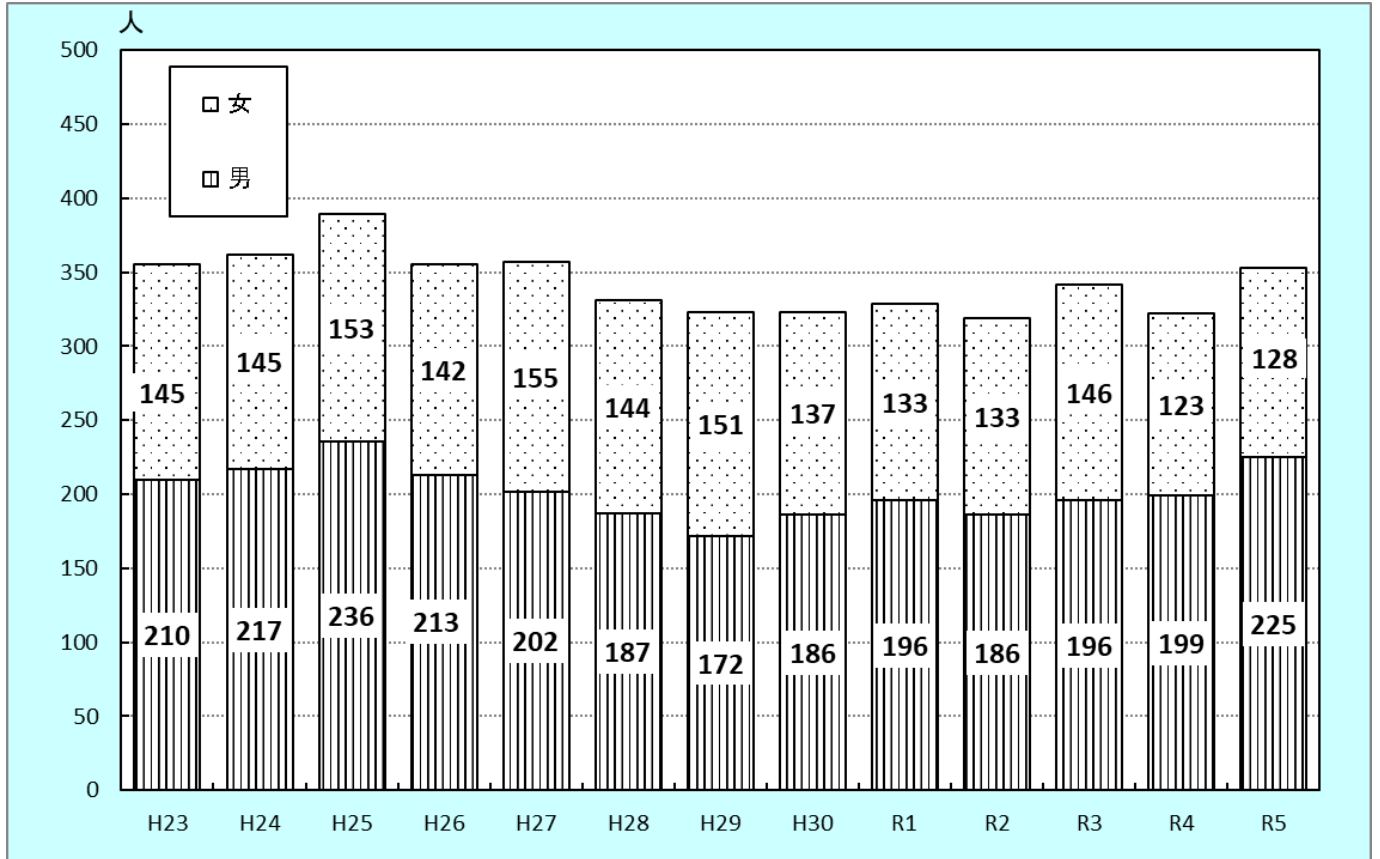
※表5-1の注釈を参照

図5-4 年齢区分別若年性認知症者の状況



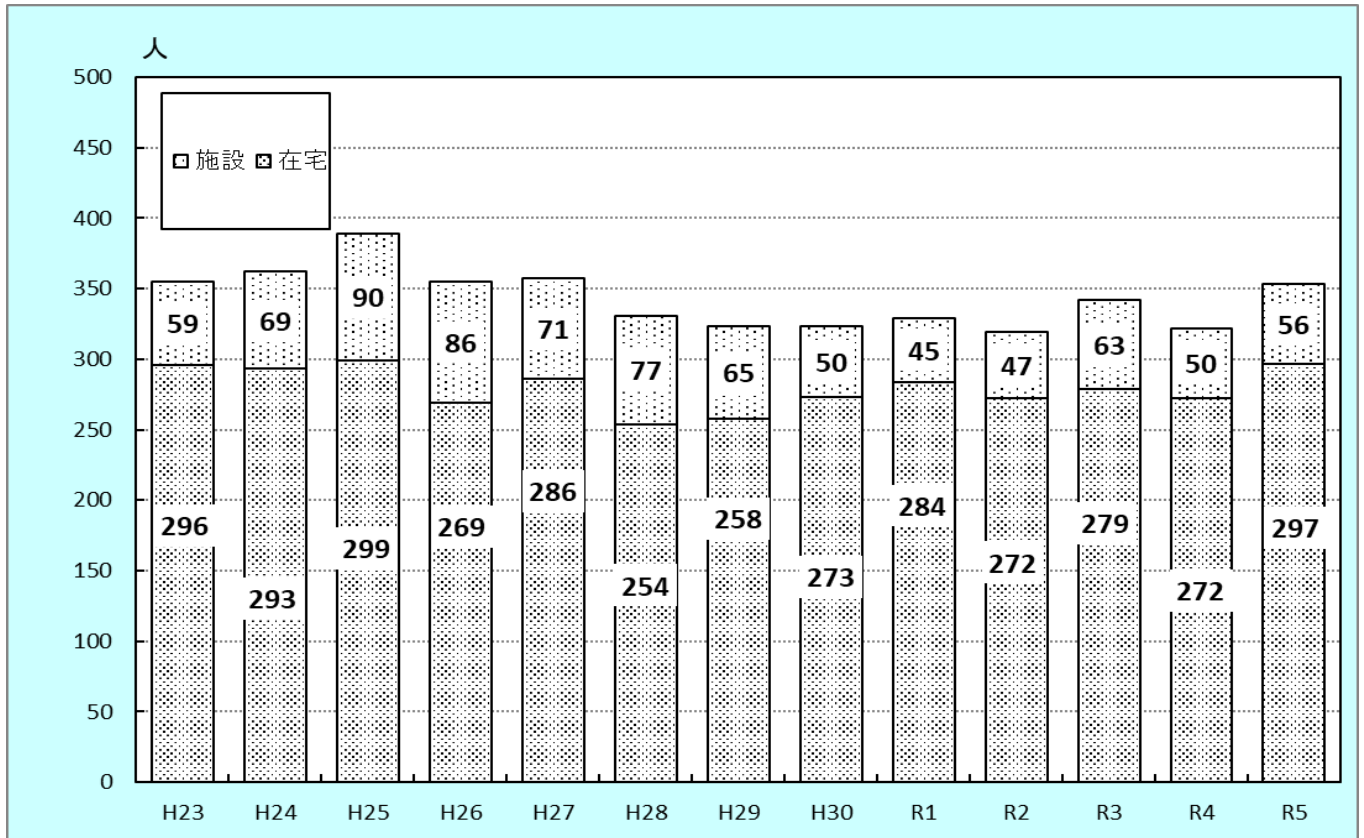
※表5-1の注釈を参照

図5-5 若年性認知症者数（男女別）



※表5-1の注釈を参照

図5-6 若年性認知症者数（在宅・施設）



※表5-1の注釈を参照

参考資料1 市町村別高齢者の状況

区分 市町村名	令和5年			令和4年			65歳以上 人口増減率 (%)
	総人口 (人)	65歳以上 人口 (人)	高齢化率 (%)	総人口 (人)	65歳以上 人口 (人)	高齢化率 (%)	
甲府市	185,651	55,222	29.7	185,751	55,429	29.8	▲ 0.37
富士吉田市	47,026	14,546	30.9	47,460	14,514	30.6	0.22
都留市	28,795	9,003	31.3	29,074	8,985	30.9	0.20
山梨市	33,353	11,565	34.7	33,725	11,574	34.3	▲ 0.08
大月市	21,967	9,276	42.2	22,422	9,399	41.9	▲ 1.31
韮崎市	28,205	8,964	31.8	28,464	8,936	31.4	0.31
南アルプス市	71,434	20,087	28.1	71,395	19,957	28.0	0.65
北杜市	45,709	18,414	40.3	46,042	18,415	40.0	▲ 0.01
甲斐市	76,236	20,060	26.3	76,122	19,920	26.2	0.70
笛吹市	67,449	20,670	30.6	67,967	20,739	30.5	▲ 0.33
上野原市	21,803	8,453	38.8	22,219	8,434	38.0	0.23
甲州市	29,775	11,088	37.2	30,222	11,110	36.8	▲ 0.20
中央市	30,673	8,047	26.2	30,632	7,991	26.1	0.70
市計	688,076	215,395	31.3	691,495	215,403	31.2	▲ 0.00
市川三郷町	14,859	5,757	38.7	15,095	5,817	38.5	▲ 1.03
西八代郡計	14,859	5,757	38.7	15,095	5,817	38.5	▲ 1.03
早川町	892	431	48.3	930	443	47.6	▲ 2.71
身延町	10,258	5,036	49.1	10,595	5,141	48.5	▲ 2.04
南部町	7,016	3,109	44.3	7,174	3,144	43.8	▲ 1.11
富士川町	14,213	4,968	35.0	14,409	5,004	34.7	▲ 0.72
南巨摩郡計	32,379	13,544	41.8	33,108	13,732	41.5	▲ 1.37
昭和町	21,090	4,093	19.4	20,822	3,977	19.1	2.92
中巨摩郡計	21,090	4,093	19.4	20,822	3,977	19.1	2.92
道志村	1,545	638	41.3	1,581	632	40.0	0.95
西桂町	4,027	1,274	31.6	4,118	1,274	30.9	0.00
忍野村	9,741	1,991	20.4	9,665	1,967	20.4	1.22
山中湖村	5,707	1,898	33.3	5,792	1,900	32.8	▲ 0.11
鳴沢村	3,096	1,057	34.1	3,106	1,045	33.6	1.15
富士河口湖町	26,694	7,182	26.9	26,660	7,096	26.6	1.21
南都留郡計	50,810	14,040	27.6	50,922	13,914	27.3	0.91
小菅村	648	293	45.2	666	307	46.1	▲ 4.56
丹波山村	518	225	43.4	525	245	46.7	▲ 8.16
北都留郡計	1,166	518	44.4	1,191	552	46.3	▲ 6.16
郡計	120,304	37,952	31.5	121,138	37,992	31.4	▲ 0.11
県計	808,380	253,347	31.3	812,633	253,395	31.2	▲ 0.02

※市町村別高齢化率の順位については小数第2位まで算出して比較

(詳細は参考資料2を参照)

※65歳以上人口増減率については小数第3位まで算出して比較

参考資料2 市町村別高齢化率（降順）

令和5年

降順	市町村名	高齢化率 %
1	身延町	49.09
2	早川町	48.32
3	小菅村	45.22
4	南部町	44.31
5	丹波山村	43.44
6	大月市	42.23
7	道志村	41.29
8	北杜市	40.29
9	上野原市	38.77
10	市川三郷町	38.74
11	甲州市	37.24
12	富士川町	34.95
13	山梨市	34.67
14	鳴沢村	34.14
15	山中湖村	33.26
16	韮崎市	31.78
17	西桂町	31.64
18	都留市	31.27
19	富士吉田市	30.93
20	笛吹市	30.65
21	甲府市	29.75
22	南アルプス市	28.12
23	富士河口湖町	26.90
24	甲斐市	26.31
25	中央市	26.23
26	忍野村	20.44
27	昭和町	19.41

令和4年

降順	市町村名	高齢化率 %
1	身延町	48.52
2	早川町	47.63
3	丹波山村	46.67
4	小菅村	46.10
5	南部町	43.82
6	大月市	41.92
7	北杜市	40.00
8	道志村	39.97
9	市川三郷町	38.54
10	上野原市	37.96
11	甲州市	36.76
12	富士川町	34.73
13	山梨市	34.32
14	鳴沢村	33.64
15	山中湖村	32.80
16	韮崎市	31.39
17	西桂町	30.94
18	都留市	30.90
19	富士吉田市	30.58
20	笛吹市	30.51
21	甲府市	29.84
22	南アルプス市	27.95
23	富士河口湖町	26.62
24	甲斐市	26.17
25	中央市	26.09
26	忍野村	20.35
27	昭和町	19.10

※太線は、県の高齢化率(令和5年 31.3%、令和4年 31.2%)を示す。

※小数第3位を四捨五入した数値を記載

参考資料3 高齢化率の段階別市町村数

高齢化率	市町村数	市 町 村 名	構成比(%)
40%以上	8	身延町、早川町、小菅村、南部町、丹波山村、大月市、道志村、北杜市	29.6
30%以上 40%未満	12	上野原市、市川三郷町、甲州市、富士川町、山梨市、鳴沢村、山中湖村、韮崎市、西桂町、都留市、富士吉田市、笛吹市	44.4
25%以上 30%未満	5	甲府市、南アルプス市、富士河口湖町、甲斐市、中央市	18.5
20%以上 25%未満	1	忍野村	3.7
20%未満	1	昭和町	3.7

※構成比は四捨五入している。

参考資料4 山梨県と全国の高齢化率の推移と見込み

年度	総人口		高齢者人口		高齢化率(%)		従属人口指数		老年人口指数	
	山梨県(人)	全国(千人)	山梨県(人)	全国(千人)	山梨県	全国	山梨県	全国	山梨県	全国
昭和45年	762,029	104,665	68,343	7,393	9.0	7.1	50.8	45.1	13.5	10.3
昭和50年	783,050	111,940	79,870	8,865	10.2	7.9	51.7	47.6	15.5	11.7
昭和55年	804,256	117,060	93,338	10,647	11.6	9.1	52.1	48.4	17.7	13.4
昭和60年	821,103	121,049	105,605	12,468	12.9	10.3	50.8	46.7	19.5	15.1
平成2年	849,951	123,611	124,085	14,894	14.6	12.0	49.6	43.5	22.2	17.3
平成7年	878,007	125,570	149,006	18,277	17.0	14.5	50.8	43.9	25.8	20.9
平成12年	898,978	126,926	172,103	22,006	19.1	17.3	54.0	46.9	30.1	25.5
平成13年	901,548	127,291	176,422	22,869	19.6	18.0				
平成14年	901,437	127,435	180,235	23,628	20.0	18.5				
平成15年	900,765	127,619	184,491	24,311	20.5	19.0				
平成16年	900,259	127,687	187,875	24,876	20.9	19.5				
平成17年	898,632	127,768	191,308	25,673	21.3	20.1	57.1	51.4	34.4	30.5
平成18年	896,021	127,770	195,318	26,604	21.8	20.8				
平成19年	892,693	127,771	199,983	27,464	22.4	21.5				
平成20年	888,193	127,692	204,275	28,216	23.0	22.1				
平成21年	884,810	127,510	209,195	29,005	23.6	22.7				
平成22年	880,160	128,057	211,888	29,246	24.1	23.0	61.5	56.8	39.8	36.1
平成23年	875,568	127,799	211,892	29,752	24.2	23.3				
平成24年	870,137	127,515	214,765	30,793	24.7	24.1				
平成25年	863,347	127,298	221,823	31,898	25.7	25.1				
平成26年	857,423	127,083	227,911	33,000	26.6	26.0				
平成27年	851,205	127,095	233,649	33,465	27.4	26.6	68.9	64.7	48.0	43.9
平成28年	845,706	126,933	238,459	34,591	28.2	27.3				
平成29年	839,750	126,706	242,065	35,152	28.8	27.7				
平成30年	834,330	126,443	245,093	35,578	29.4	28.1				
令和元年	828,245	126,167	247,645	35,885	29.9	28.4				
令和2年	822,718	126,146	249,709	36,027	30.4	28.6	73.2	68.0	53.5	48.0
令和3年	817,917	125,502	252,067	36,214	30.8	28.9				
令和4年	812,633	125,190	253,395	36,270	31.2	29.0				
令和5年	808,380	124,470	253,347	36,190	31.3	29.1				
令和7年	763,274	123,262	257,330	36,529	33.7	29.6				
令和12年	724,352	120,116	260,999	36,962	36.0	30.8				

【資料】

山梨県

昭和45年～平成2年
平成7年～令和5年
令和7年・12年

総務省「国勢調査」・各年10月1日現在
山梨県「高齢者福祉基礎調査」・各年4月1日現在
国立社会保障人口問題研究所「日本の地域別将来推計人口(平成30年推計)」各年10月1日現在

全国

昭和45年～令和3年まで
令和5年
令和7年・12年

総務省「国勢調査」又は総務省「人口推計」(確定値)・各年10月1日現在
総務省「人口推計」(概算値)・4月1日現在
国立社会保障人口問題研究所「日本の将来推計人口(令和5年推計)」の出生中位・死亡中位仮定による推計結果・各年10月1日現在

従属人口指数・老年人口指数

昭和45年～平成2年
平成7・12・17・22・27年
令和2年

総務省「国勢調査」・各年10月1日現在

【用語の説明】

年少人口
生産年齢人口
高齢者人口
老年人口
高齢化率
従属人口指数
老年人口指数

0歳以上14歳以下人口
15歳以上64歳以下人口
65歳以上人口
65歳以上人口
高齢者人口÷総人口×100
(年少人口+老年人口)÷生産年齢人口×100
老年人口÷生産年齢人口×100

参考資料5 山梨県の高齢者人口等の推移

年	総人口	65歳以上人口	(内訳)		高齢化率	老人福祉施設等入所者	在宅寝たきり高齢者	在宅ひとり暮らし高齢者	認知症高齢者	高齢者夫婦世帯
			男	女						
昭和40年	763,194	59,567	25,783	33,784	7.8	—	—	—	—	—
昭和45年	762,029	68,343	29,776	38,567	9.0	—	—	—	—	—
昭和50年	783,050	79,870	34,385	45,485	10.2	—	1,974	2,572	—	—
昭和55年	804,256	93,338	39,280	54,058	11.6	1,541	2,002	4,302	—	—
昭和60年	821,103	105,605	43,434	62,171	12.9	1,842	1,945	6,499	—	6,768
平成2年	849,951	124,085	49,936	74,149	14.6	2,072	2,007	8,589	—	9,381
平成3年	853,226	129,489	52,218	77,271	15.2	2,302	2,074	9,409	—	9,733
平成4年	862,457	134,315	54,549	79,766	15.6	2,672	2,202	9,725	—	10,437
平成5年	865,857	139,296	56,756	82,540	16.1	2,911	2,383	10,783	—	11,644
平成6年	873,561	143,876	58,928	84,948	16.5	3,258	2,440	11,971	—	12,873
平成7年	878,007	149,006	61,299	87,707	17.0	3,614	2,460	12,509	—	14,465
平成8年	887,738	154,336	63,759	90,577	17.4	3,933	2,550	13,174	—	15,082
平成9年	891,652	158,949	65,901	93,048	17.8	4,288	2,838	13,691	—	16,316
平成10年	894,938	163,838	68,101	95,737	18.3	4,525	2,898	14,588	—	17,353
平成11年	896,559	167,711	69,748	97,963	18.7	4,875	3,199	15,937	—	20,173
平成12年	898,978	172,103	71,544	100,559	19.1	5,167	3,569	16,858	—	21,358
平成13年	901,548	176,422	73,473	102,949	19.6	5,284	3,521	17,175	—	21,742
平成14年	901,437	180,235	75,173	105,062	20.0	5,600	3,276	18,262	—	22,950
平成15年	900,765	184,491	77,130	107,361	20.5	6,170	3,664	19,519	—	24,038
平成16年	900,259	187,875	78,574	109,301	20.9	6,472	3,785	20,226	—	24,345
平成17年	898,632	191,308	80,164	111,144	21.3	6,892	3,909	21,044	—	25,667
平成18年	896,021	195,318	81,984	113,334	21.8	7,173	4,111	22,929	—	26,253
平成19年	892,693	199,983	84,309	115,674	22.4	7,361	4,156	24,621	—	27,212
平成20年	888,193	204,275	86,355	117,920	23.0	7,537	4,813	26,492	13,979	28,231
平成21年	884,810	209,195	88,799	120,396	23.6	7,560	4,905	27,781	15,251	29,340
平成22年	880,160	211,888	89,943	121,945	24.1	7,631	5,383	28,824	15,965	30,166
平成23年	875,568	211,892	89,951	121,941	24.2	7,629	5,492	29,970	16,722	31,154
平成24年	870,137	214,765	91,389	123,376	24.7	7,738	注) 7,042	31,072	注) 20,476	31,055
平成25年	863,347	221,823	95,057	126,766	25.7	8,033	7,541	36,802	23,352	32,638
平成26年	857,423	227,911	98,262	129,649	26.6	8,034	7,653	注) 45,337	24,263	注) 36,012
平成27年	851,205	233,649	101,183	132,466	27.4	8,305	7,987	47,918	25,543	37,645
平成28年	845,706	238,459	103,575	134,884	28.2	8,330	7,817	50,180	25,789	38,499
平成29年	839,750	242,065	105,459	136,606	28.8	8,349	8,277	52,580	26,475	39,972
平成30年	834,330	245,093	107,102	137,991	29.4	8,416	8,759	55,071	27,742	41,141
令和元年	828,245	247,645	108,481	139,164	29.9	8,511	8,674	56,300	28,172	42,141
令和2年	822,718	249,709	109,541	140,168	30.4	8,504	8,348	57,672	28,414	43,031
令和3年	817,917	252,067	110,802	141,265	30.8	8,555	8,299	60,217	28,523	44,129
令和4年	812,633	253,395	111,569	141,826	31.2	8,455	8,299	62,690	28,499	45,455
令和5年	808,380	253,347	111,623	141,724	31.3	8,362	8,122	64,083	28,155	45,583

【資料】 昭和40年～55年の総人口及び65歳以上人口は国勢調査、昭和60年以降は高齢者福祉基礎調査による。

昭和55年～平成19年までの「老人福祉施設等入所者」については山梨県高齢者福祉基礎調査による。

平成20年以降は各年4月1日現在の老人ホーム入所者数調べによる。(有料老人ホームの入所者を除く)

※「老人福祉施設等」とは養護老人ホーム、特別養護老人ホーム、軽費老人ホーム、介護老人保健施設を指す。

注)「在宅寝たきり高齢者」「認知症高齢者」について

平成23年までの数は、介護保険認定審査資料による数、又は、保健師・民生委員等が日常の訪問等により実態を把握している場合はその数によることとして、市町村からの報告数値を集計している。平成24年からは、介護保険認定審査資料による調査方法に統一している。

注)「在宅ひとり暮らし高齢者」「高齢者夫婦世帯」について

平成25年までの数は、住民基本台帳による数、又は、保健師・民生委員等が日常の訪問等により実態を把握している場合はその数によることとして、市町村からの報告数値を集計している。平成26年からは、住民基本台帳による調査方法に統一している。