

教育委員会会議 定例会

平成30年12月19日

# 提出議案綴

山梨県教育委員会

## 1 議 案

第 36 号 新たな栄養教諭配置拡大5ヵ年計画（H32～H36）の策定について

## 2 報 告 事 項

- ( 9 ) 平成31年度採用山梨県立学校実習助手（工業）及び山梨県立特別支援学校  
寄宿舎指導員選考検査結果について

## 3 その他報告

- ( 24 ) 山梨県立峡南地域単位制・総合制高等学校(仮称)の起工式について
- ( 25 ) 平成31年3月公立高等学校卒業者の就職決定状況（10月31日現在）  
について
- ( 26 ) 平成31年県下市町村の「成人式」について

## 議案第 36 号

新たな栄養教諭配置拡大5カ年計画（H32～H36）の策定について

### 提案理由

現行の栄養教諭配置計画が本年度をもって終了するため、その後継となる計画を新たに策定する必要がある。これが、この議案を提出する理由である。

| 件名  | 新たな栄養教諭配置拡大5ヵ年計画（H32～H36）の策定について  |      |        |   |   |
|---|---|------|--------|---|---|
| 経緯  | <p>○ 栄養教諭と学校栄養職員の職務内容</p> <table border="1" data-bbox="312 327 1241 521"> <thead> <tr> <th data-bbox="312 327 786 367">栄養教諭</th> <th data-bbox="786 327 1241 367">学校栄養職員</th> </tr> </thead> <tbody> <tr> <td data-bbox="312 367 786 521"> <ul style="list-style-type: none"> <li>・学校給食の栄養・衛生管理</li> <li>・学校全体の食育の推進</li> <li>・食に関する指導計画の作成</li> <li>・食に関する指導</li> </ul> </td> <td data-bbox="786 367 1241 521"> <ul style="list-style-type: none"> <li>・学校給食の栄養・衛生管理</li> </ul> </td> </tr> </tbody> </table> <p>○ 国において、平成16年に子供たちの望ましい食習慣の形成のため栄養教諭制度が創設され、平成18年には食育推進基本計画において、栄養教諭の早期配置が求められた。</p> <p>○ これを受け、県では、平成19年度に初めて栄養教諭を5名採用し、更に平成22年度以降栄養教諭の配置拡大を進めた。</p> <ul style="list-style-type: none"> <li>・ 栄養教諭配置拡大5ヵ年計画（H22～H26年度）<br/>各市町村1名を目標とし、23名を配置拡大5名（H19）→28名（H26）【栄養教諭配置率（※）：32.2%】<br/>※ 栄養教諭／栄養教諭＋学校栄養職員</li> <li>・ 新栄養教諭配置拡大5ヵ年計画（H27～H31年度）<br/>栄養教諭の配置割合を7割とすることを目標に、配置拡大28名（H26）→53名（H31予定）【栄養教諭配置率：74.6%】</li> </ul> <p>○ 子供の望ましい生活習慣や朝食摂取等の定着を図るため、引き続き、食育を一層推進させる必要がある。</p> | 栄養教諭 | 学校栄養職員 | <ul style="list-style-type: none"> <li>・学校給食の栄養・衛生管理</li> <li>・学校全体の食育の推進</li> <li>・食に関する指導計画の作成</li> <li>・食に関する指導</li> </ul> | <ul style="list-style-type: none"> <li>・学校給食の栄養・衛生管理</li> </ul> |
| 栄養教諭  | 学校栄養職員  |      |        |   |   |
| <ul style="list-style-type: none"> <li>・学校給食の栄養・衛生管理</li> <li>・学校全体の食育の推進</li> <li>・食に関する指導計画の作成</li> <li>・食に関する指導</li> </ul> | <ul style="list-style-type: none"> <li>・学校給食の栄養・衛生管理</li> </ul>   |      |        |   |   |
| 内容  | <p>○ 新たな栄養教諭配置拡大5ヵ年計画の概要</p> <ul style="list-style-type: none"> <li>・ 目的<br/>学校における食育推進の中核を担う栄養教諭の採用増により、児童生徒が生涯にわたって健康的な生活を送るために必要な力を育成するとともに、教職員の多忙化の改善を図る。</li> <li>・ 目標<br/>栄養教諭配置率100%</li> <li>・ 期間<br/>平成32年度～平成36年度（5年間）</li> <li>・ 計画 【 】は栄養教諭配置率<br/>H32：4名（57名）【 82.6%】<br/>H33：3名（60名）【 86.9%】<br/>H34：3名（63名）【 91.3%】<br/>H35：3名（66名）【 96.7%】<br/>H36：3名（69名）【100.0%】</li> </ul>   |      |        |   |   |

(平成30年12月19日 定例教育委員会資料)

課名

高校教育課

件名

平成31年度採用山梨県立学校実習助手（工業）及び山梨県立特別支援学校寄宿舎指導員選考検査結果について

内容

- 平成30年10月22日（月）から10月24日（水）まで実習助手（工業），寄宿舎指導員を募集した。
- 実習助手（工業）13名，寄宿舎指導員16名の応募があった。
- 11月10日（土）・11日（日）の2日間にわたり，県立甲府第一高等学校において標記選考検査を実施した。

《受検者の状況》

| 種 別      | 出願者数 | 欠席者数 | 受検者数 |
|----------|------|------|------|
| 実習助手（工業） | 13   | 0    | 13   |
| 寄宿舎指導員   | 16   | 3    | 13   |
| 合 計      | 29   | 3    | 26   |

- 実習助手（工業）1名，寄宿舎指導員3名を採用内定者とした。

《採用内定者数》

| 種 別      | 採用内定者数 |
|----------|--------|
| 実習助手（工業） | 1      |
| 寄宿舎指導員   | 3      |
| 合 計      | 4      |

- 12月20日（木）採用内定通知発送 9時  
選考検査結果ホームページ公開 13時

(平成30年12月19日 定例教育委員会)

学校施設課

|    |  |
|----|--|
| 件名 | 山梨県立峡南地域単位制・総合制高等学校（仮称）の起工式について  |
| 経緯 | <ul style="list-style-type: none"> <li>・魅力と活力ある高校づくりを推進するため、「県立高等学校整備基本構想（平成21年10月）」に基づき、増穂商業高校、市川高校及び峡南高校を再編し、平成32年4月に普通科、工業科、商業科の学科で構成される単位制・総合制高校の設置を決定。</li> <li>・用地測量、敷地確保に必要な関連施設の解体等、校舎建設に必要な工事等を執行。</li> <li>・平成30年12月定例県議会において、校舎建設工事の契約締結案件が可決。明年1月の校舎建設工事着工に先立ち、起工式を執り行う。</li> </ul>  |
| 内容 | <p>○起工式の概要</p> <ol style="list-style-type: none"> <li>1 日時：平成31年1月8日（火・友引） 午後2時30分から</li> <li>2 場所：市川三郷町市川大門1733-2（県立市川高等学校敷地内）</li> <li>3 行事：①安全祈願祭 午後2時30分から午後3時10分まで<br/>②起工式 午後3時20分から午後3時50分まで</li> <li>4 出席者（予定）：約140名（地域、学校関係者等）</li> </ol> <p>○整備概要</p> <p>(1) 建物構造・規模</p> <ul style="list-style-type: none"> <li>・校舎（普通教室、特別教室、実習室、管理諸室） RC造一部S造4階建て（実習棟はS造平屋建て）延べ面積約12,721㎡</li> <li>・屋内運動場、弓道場、部室、駐輪場等</li> </ul> <p>(2) 建設スケジュール等</p> <ul style="list-style-type: none"> <li>・平成28年度～平成30年度 用地測量・地質調査・設計委託</li> <li>・平成30年度～平成31年度 造成工事、校舎建設工事<br/>（H32.4開校・校舎供用開始）</li> <li>・平成32年度～平成33年度 屋内運動場建設工事</li> <li>・平成34年度 グラウンド整備工事</li> </ul> <p>(3) 総事業費 約49億円（継続費）</p> <p>○施設の特徴</p> <ul style="list-style-type: none"> <li>・建物前面を低層とし、親しみやすい雰囲気生徒や地域住民を迎える昇降口</li> <li>・学校活動の様子が見える地域と学校をつなぐ象徴的な大窓を設置した外観</li> <li>・自然と交流が生まれるリビングルームのような機能を備えた図書館を学校の中心に配置</li> <li>・生涯学習及び文化交流の拠点となる機能を備えた視聴覚室、図書館</li> <li>・地震、洪水時の避難所に利用可能な体育館</li> <li>・自然採光や自然通風など自然エネルギーを活用した快適な学習・作業空間</li> </ul> |

平成30年12月19日(水)

担当課

高校教育課

件名 平成31年3月公立高等学校卒業者の就職決定状況：10月31日現在

- 1 目的  
平成31年3月高等学校卒業者の就職決定状況を把握し、今後の就職指導に役立てることを目的とする。
- 2 調査対象  
公立高等学校卒業者〔全日・定時制〕5,924人(昨年比：292人減)
- 3 調査期日 平成30年10月31日現在
- 4 調査結果の概要(昨年同期比)
- (1) 就職希望者数： 1,195人 (66人減)  
就職希望者割合： 20.2% (0.1ポイント減)  
就職決定者： 972人 (55人減)  
就職決定率： 81.3% (0.1ポイント減)
- 過年度同期(%)：
- | H21  | H22  | H23  | H24  | H25  | H26  | H27  | H28  | H29  | H30  |
|------|------|------|------|------|------|------|------|------|------|
| 58.4 | 66.7 | 60.2 | 62.4 | 69.0 | 73.4 | 75.9 | 81.6 | 81.4 | 81.3 |
- (2) 男女別の決定率(全定)：男子 81.1% (0.7ポイント減)  
女子 81.7% (0.8ポイント増)
- (3) 課程別の決定率：全日制 83.6% (0.5ポイント増)  
定時制 56.4% (6.8ポイント減)
- (4) 学科別決定率(全定)  
工業科 92.5% (2.1ポイント増) 総合学科 79.4% (5.3ポイント減)  
農業科 84.2% (昨年同率) 商業科 79.2% (9.6ポイント増)  
普通科 56.1% (4.3ポイント減)
- 5 主な対応
- (1) 高校教育課：重点支援校10校の就職指導担当者会議(年4回/5・7・10・2月)
- (2) 山梨労働局との連携：高等学校就職問題検討会議(年1回/5月)  
新卒者就職応援対策会議(年2回/6・2月)  
建設業合同企業説明会・セミナー(年1回/7月)  
高校生合同就職面接会〔国中地区・郡内地区〕(年1回/10月)
- (3) 産業労働部との連携：仕事探し応援!合同就職面接会(年1回/7月)  
合同就職面接会(年1回/11月)
- (4) その他：○山梨労働局長、知事、教育長の三者連名で、県内の経営者4団体に対し、新規学卒者の採用拡大と早期求人申込を要請  
○高校教職員と中小企業団体との情報交換会(中小企業中央会との連携)
- 6 今後の対策
- (1) 各校の就職未決定者の状況を把握するとともに、他部局・民間団体との関係性を一層強化して、各校における就職指導を支援する。
- (2) 高校生に対するキャリア教育を一層充実させることによって、「適性を活かした職業の選択」と「地域への理解と魅力の発見」を図る。

内  
容

平成30年度 公立高校卒業者の就職内定状況

(平成30年10月31日現在)

1 全日制

| 学科 | 性別計 | 卒業者  | 就職希望者 |     |     | 就職者 |     |    | 率 %  | 昨年同期 % | 対比    |
|----|-----|------|-------|-----|-----|-----|-----|----|------|--------|-------|
|    |     |      | 県内    | 県外  |     | 県内  | 県外  |    |      |        |       |
| 普通 | 男   | 1672 | 46    | 37  | 9   | 21  | 14  | 7  | 45.7 | 62.1   | -16.4 |
|    | 女   | 1739 | 58    | 56  | 2   | 40  | 40  | 0  | 69.0 | 52.9   | 16.1  |
|    | 計   | 3411 | 104   | 93  | 11  | 61  | 54  | 7  | 58.7 | 57.1   | 1.6   |
| 農業 | 男   | 119  | 73    | 71  | 2   | 53  | 51  | 2  | 72.6 | 69.1   | 3.5   |
|    | 女   | 87   | 47    | 47  | 0   | 42  | 42  | 0  | 89.4 | 70.2   | 19.2  |
|    | 計   | 206  | 120   | 118 | 2   | 95  | 93  | 2  | 79.2 | 69.6   | 9.6   |
| 工業 | 男   | 520  | 354   | 290 | 64  | 333 | 273 | 60 | 94.1 | 90.6   | 3.5   |
|    | 女   | 68   | 44    | 41  | 3   | 39  | 37  | 2  | 88.6 | 93.7   | -5.1  |
|    | 計   | 588  | 398   | 331 | 67  | 372 | 310 | 62 | 93.5 | 91.1   | 2.4   |
| 商業 | 男   | 143  | 62    | 61  | 1   | 53  | 52  | 1  | 85.5 | 83.3   | 2.2   |
|    | 女   | 255  | 114   | 111 | 3   | 99  | 97  | 2  | 86.8 | 91.0   | -4.2  |
|    | 計   | 398  | 176   | 172 | 4   | 152 | 149 | 3  | 86.4 | 88.5   | -2.1  |
| 専門 | 男   | 127  | 0     | 0   | 0   | 0   | 0   | 0  | ***  | ***    | ***   |
|    | 女   | 131  | 0     | 0   | 0   | 0   | 0   | 0  | ***  | ***    | ***   |
|    | 計   | 258  | 0     | 0   | 0   | 0   | 0   | 0  | ***  | ***    | ***   |
| 総合 | 男   | 395  | 146   | 136 | 10  | 110 | 103 | 7  | 75.3 | 82.8   | -7.5  |
|    | 女   | 501  | 150   | 141 | 9   | 125 | 121 | 4  | 83.3 | 86.3   | -3.0  |
|    | 計   | 896  | 296   | 277 | 19  | 235 | 224 | 11 | 79.4 | 84.7   | -5.3  |
| 合計 | 男   | 2976 | 681   | 595 | 86  | 570 | 493 | 77 | 83.7 | 83.9   | -0.2  |
|    | 女   | 2781 | 413   | 396 | 17  | 345 | 337 | 8  | 83.5 | 82.0   | 1.5   |
|    | 計   | 5757 | 1094  | 991 | 103 | 915 | 830 | 85 | 83.6 | 83.1   | 0.5   |

2 定時制

| 学科 | 性別計 | 卒業者 | 就職希望者 |    |   | 就職者 |    |   | 率 %  | 率 %   | 対比    |
|----|-----|-----|-------|----|---|-----|----|---|------|-------|-------|
|    |     |     | 県内    | 県外 |   | 県内  | 県外 |   |      |       |       |
| 普通 | 男   | 64  | 33    | 32 | 1 | 14  | 13 | 1 | 42.4 | 62.8  | -20.4 |
|    | 女   | 52  | 34    | 33 | 1 | 21  | 20 | 1 | 61.8 | 71.4  | -9.6  |
|    | 計   | 116 | 67    | 65 | 2 | 35  | 33 | 2 | 52.2 | 66.2  | -14.0 |
| 工業 | 男   | 14  | 14    | 13 | 1 | 9   | 8  | 1 | 64.3 | 63.6  | 0.7   |
|    | 女   | 2   | 0     | 0  | 0 | 0   | 0  | 0 | ***  | 100.0 | ***   |
|    | 計   | 16  | 14    | 13 | 1 | 9   | 8  | 1 | 64.3 | 71.4  | -7.1  |
| 商業 | 男   | 20  | 9     | 8  | 1 | 5   | 4  | 1 | 55.6 | 45.5  | 10.1  |
|    | 女   | 15  | 11    | 10 | 1 | 8   | 8  | 0 | 72.7 | 50.0  | 22.7  |
|    | 計   | 35  | 20    | 18 | 2 | 13  | 12 | 1 | 65.0 | 47.6  | 17.4  |
| 合計 | 男   | 98  | 56    | 53 | 3 | 28  | 25 | 3 | 50.0 | 60.0  | -10.0 |
|    | 女   | 69  | 45    | 43 | 2 | 29  | 28 | 1 | 64.4 | 68.3  | -3.9  |
|    | 計   | 167 | 101   | 96 | 5 | 57  | 53 | 4 | 56.4 | 63.2  | -6.8  |

3 全体(全日制+定時制)

| 学科 | 性別計 | 卒業者  | 就職希望者 |      |     | 就職者 |     |    | 率 %  | 率 %  | 対比    |
|----|-----|------|-------|------|-----|-----|-----|----|------|------|-------|
|    |     |      | 県内    | 県外   |     | 県内  | 県外  |    |      |      |       |
| 普通 | 男   | 1736 | 79    | 69   | 10  | 35  | 27  | 8  | 44.3 | 62.4 | -18.1 |
|    | 女   | 1791 | 92    | 89   | 3   | 61  | 60  | 1  | 66.3 | 58.3 | 8.0   |
|    | 計   | 3527 | 171   | 158  | 13  | 96  | 87  | 9  | 56.1 | 60.4 | -4.3  |
| 農業 | 男   | 119  | 73    | 71   | 2   | 53  | 51  | 2  | 72.6 | 69.1 | 3.5   |
|    | 女   | 87   | 47    | 47   | 0   | 42  | 42  | 0  | 89.4 | 70.2 | 19.2  |
|    | 計   | 206  | 120   | 118  | 2   | 95  | 93  | 2  | 79.2 | 69.6 | 9.6   |
| 工業 | 男   | 534  | 368   | 303  | 65  | 342 | 281 | 61 | 92.9 | 89.8 | 3.1   |
|    | 女   | 70   | 44    | 41   | 3   | 39  | 37  | 2  | 88.6 | 93.9 | -5.3  |
|    | 計   | 604  | 412   | 344  | 68  | 381 | 318 | 63 | 92.5 | 90.4 | 2.1   |
| 商業 | 男   | 163  | 71    | 69   | 2   | 58  | 56  | 2  | 81.7 | 77.5 | 4.2   |
|    | 女   | 270  | 125   | 121  | 4   | 107 | 105 | 2  | 85.6 | 87.9 | -2.3  |
|    | 計   | 433  | 196   | 190  | 6   | 165 | 161 | 4  | 84.2 | 84.2 | 0.0   |
| 専門 | 男   | 127  | 0     | 0    | 0   | 0   | 0   | 0  | ***  | ***  | ***   |
|    | 女   | 131  | 0     | 0    | 0   | 0   | 0   | 0  | ***  | ***  | ***   |
|    | 計   | 258  | 0     | 0    | 0   | 0   | 0   | 0  | ***  | ***  | ***   |
| 総合 | 男   | 395  | 146   | 136  | 10  | 110 | 103 | 7  | 75.3 | 82.8 | -7.5  |
|    | 女   | 501  | 150   | 141  | 9   | 125 | 121 | 4  | 83.3 | 86.3 | -3.0  |
|    | 計   | 896  | 296   | 277  | 19  | 235 | 224 | 11 | 79.4 | 84.7 | -5.3  |
| 合計 | 男   | 3074 | 737   | 648  | 89  | 598 | 518 | 80 | 81.1 | 81.8 | -0.7  |
|    | 女   | 2850 | 458   | 439  | 19  | 374 | 365 | 9  | 81.7 | 80.9 | 0.8   |
|    | 計   | 5924 | 1195  | 1087 | 108 | 972 | 883 | 89 | 81.3 | 81.4 | -0.1  |

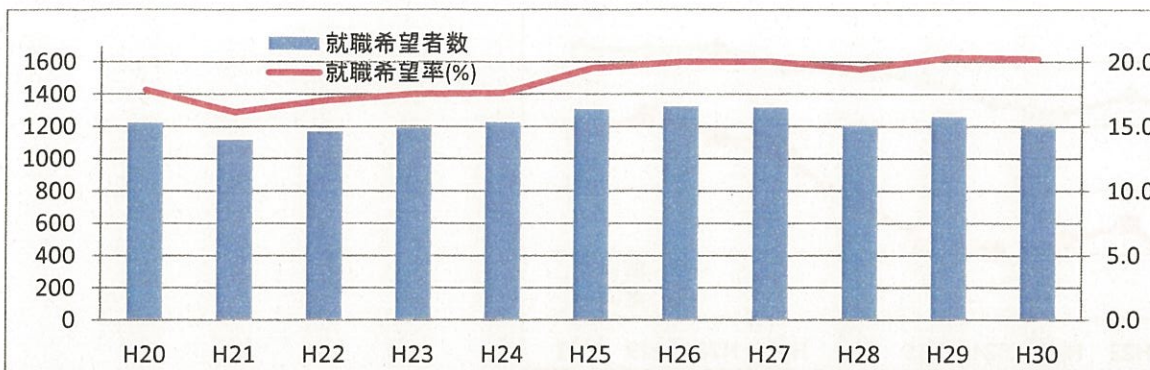
4 内定(決定)率(%)の推移

| 区分     | 平成21年度 | 平成22年度 | 平成23年度 | 平成24年度 | 平成25年度 | 平成26年度 | 平成27年度 | 平成28年度 | 平成29年度 | 平成30年度 |
|--------|--------|--------|--------|--------|--------|--------|--------|--------|--------|--------|
| 10月内定率 | 58.4   | 66.7   | 60.2   | 62.4   | 69.0   | 73.4   | 75.9   | 81.6   | 81.4   | 81.3   |
| 12月内定率 | 78.7   | 85.8   | 84.4   | 84.3   | 90.2   | 90.7   | 92.9   | 94.6   | 95.4   | ***    |
| 3月決定率  | 93.1   | 95.0   | 96.4   | 95.5   | 97.5   | 97.9   | 98.7   | 97.7   | 98.6   | ***    |

| 区分     | 平成11年度 | 平成12年度 | 平成13年度 | 平成14年度 | 平成15年度 | 平成16年度 | 平成17年度 | 平成18年度 | 平成19年度 | 平成20年度 |
|--------|--------|--------|--------|--------|--------|--------|--------|--------|--------|--------|
| 10月内定率 | 69.1   | 69.5   | 61.8   | 57.9   | 51.9   | 60.0   | 62.6   | 70.6   | 66.0   | 68.4   |
| 12月内定率 | 84.3   | 83.5   | 76.4   | 76.1   | 72.6   | 75.5   | 82.9   | 85.3   | 83.1   | 85.0   |
| 3月決定率  | 93.2   | 94.0   | 90.5   | 91.7   | 92.0   | 93.6   | 94.5   | 97.2   | 94.7   | 94.9   |

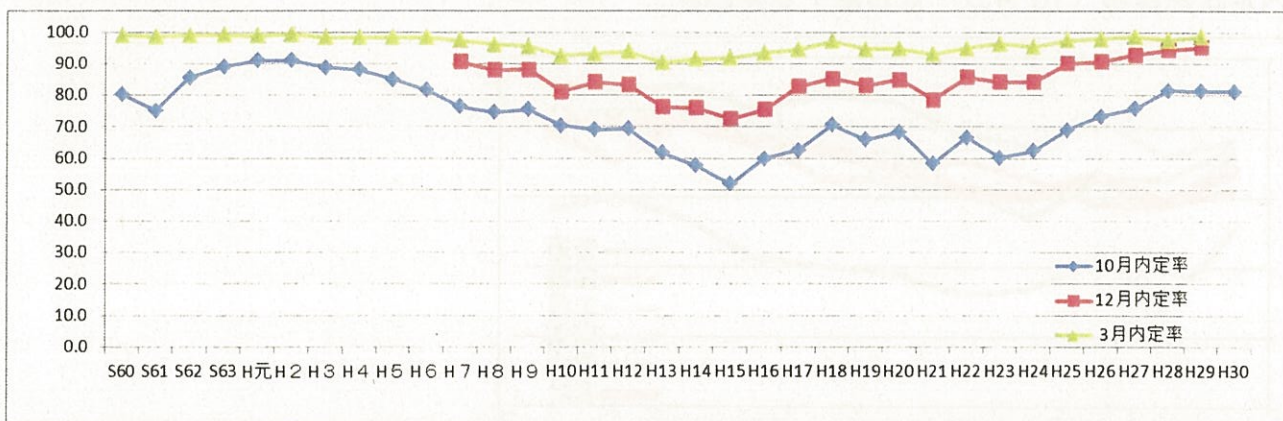


### 就職希望者数（10月末・全日制＋定時制）



| 年度        | H20  | H21  | H22  | H23  | H24  | H25  | H26  | H27  | H28  | H29  | H30  |
|-----------|------|------|------|------|------|------|------|------|------|------|------|
| 卒業生徒数(人)  | 6891 | 6048 | 6877 | 6815 | 6982 | 6718 | 6631 | 6584 | 6191 | 6216 | 5924 |
| 就職希望者数(人) | 1224 | 1119 | 1171 | 1192 | 1227 | 1309 | 1326 | 1329 | 1204 | 1261 | 1195 |
| 就職希望率(%)  | 17.8 | 16.1 | 17.0 | 17.5 | 17.6 | 19.5 | 20.0 | 20.0 | 19.4 | 20.3 | 20.2 |

### 就職内定率推移グラフ（10月末・全日制＋定時制）

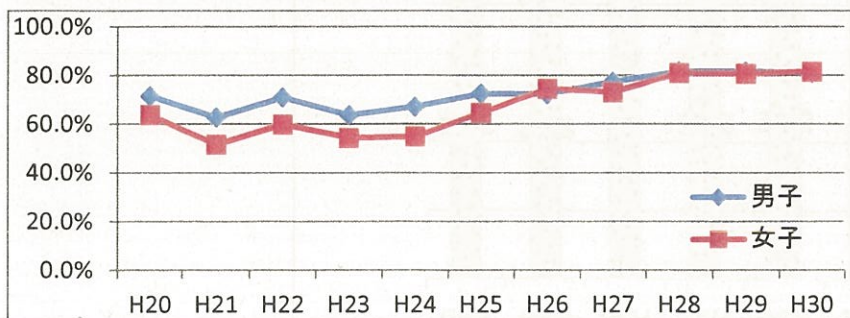


| 年度     | 昭和60年度 | 昭和61年度 | 昭和62年度 | 昭和63年度 | 平成元年度 | 平成2年度 | 平成3年度 | 平成4年度 | 平成5年度 | 平成6年度 | 平成7年度 | 平成8年度 |
|--------|--------|--------|--------|--------|-------|-------|-------|-------|-------|-------|-------|-------|
| 10月内定率 | 80.2   | 75.2   | 85.6   | 89.1   | 91.1  | 91.1  | 88.8  | 88.1  | 85.1  | 81.7  | 76.4  | 74.7  |
| 12月内定率 | 99.1   | 98.7   | 99.1   | 99.3   | 99.0  | 99.4  | 98.3  | 98.4  | 98.3  | 98.3  | 97.5  | 96.1  |
| 3月内定率  | 99.1   | 98.7   | 99.1   | 99.3   | 99.0  | 99.4  | 98.3  | 98.4  | 98.3  | 98.3  | 97.5  | 96.1  |

| 年度     | 平成9年度 | 平成10年度 | 平成11年度 | 平成12年度 | 平成13年度 | 平成14年度 | 平成15年度 | 平成16年度 | 平成17年度 | 平成18年度 | 平成19年度 | 平成20年度 |
|--------|-------|--------|--------|--------|--------|--------|--------|--------|--------|--------|--------|--------|
| 10月内定率 | 75.5  | 70.5   | 69.1   | 69.5   | 61.8   | 57.8   | 51.9   | 60.0   | 62.6   | 70.6   | 66.0   | 68.4   |
| 12月内定率 | 88.3  | 81.2   | 84.3   | 83.5   | 76.4   | 76.1   | 72.6   | 75.5   | 82.9   | 85.3   | 83.1   | 85.0   |
| 3月内定率  | 95.6  | 92.7   | 93.2   | 94.0   | 90.5   | 91.7   | 92.0   | 93.6   | 94.5   | 97.2   | 94.7   | 94.9   |

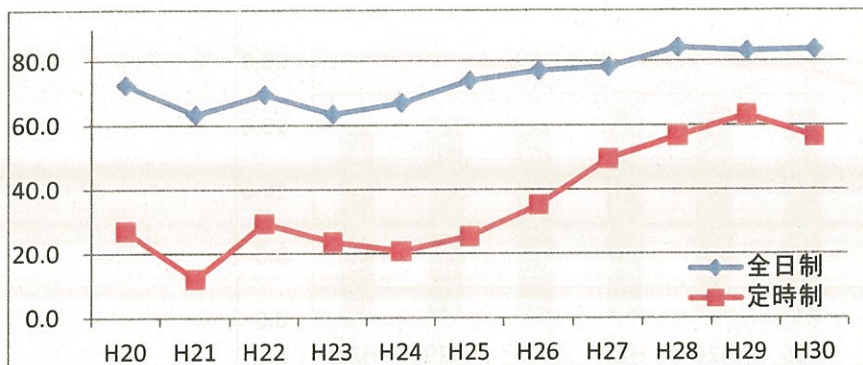
| 年度     | 平成21年度 | 平成22年度 | 平成23年度 | 平成24年度 | 平成25年度 | 平成26年度 | 平成27年度 | 平成28年度 | 平成29年度 | 平成30年度 |
|--------|--------|--------|--------|--------|--------|--------|--------|--------|--------|--------|
| 10月内定率 | 58.4   | 66.7   | 60.2   | 62.4   | 69.0   | 73.4   | 75.9   | 81.6   | 81.4   | 81.3   |
| 12月内定率 | 78.7   | 85.8   | 84.4   | 84.3   | 90.2   | 90.7   | 92.9   | 94.6   | 95.4   |        |
| 3月内定率  | 93.1   | 95.0   | 96.4   | 95.5   | 97.5   | 97.9   | 98.7   | 97.7   | 98.6   |        |

### 男女別就職内定状況推移（10月末・全日制＋定時制）



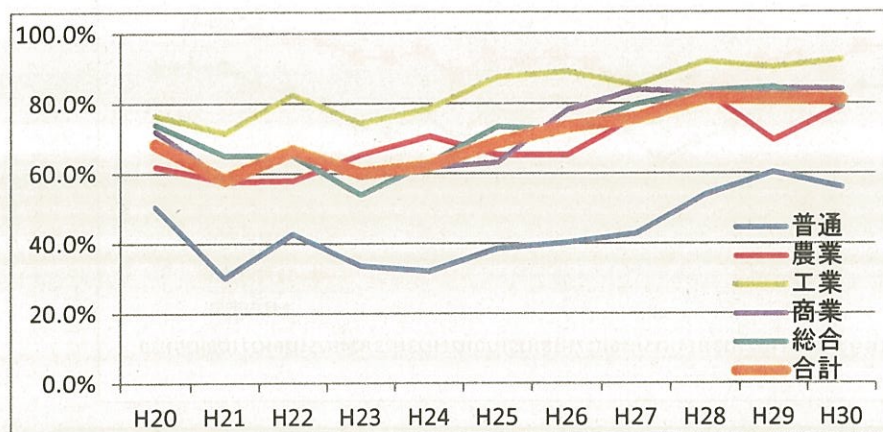
| 年度    | H20  | H21  | H22  | H23  | H24  | H25  | H26  | H27  | H28  | H29  | H30  |
|-------|------|------|------|------|------|------|------|------|------|------|------|
| 男子(%) | 71.7 | 63.0 | 71.1 | 63.9 | 67.4 | 72.7 | 72.5 | 77.5 | 81.9 | 81.8 | 81.1 |
| 女子(%) | 63.9 | 51.8 | 60.0 | 54.5 | 55.1 | 64.9 | 74.7 | 73.3 | 81.2 | 80.9 | 81.7 |

課程別内定状況推移（10月末）



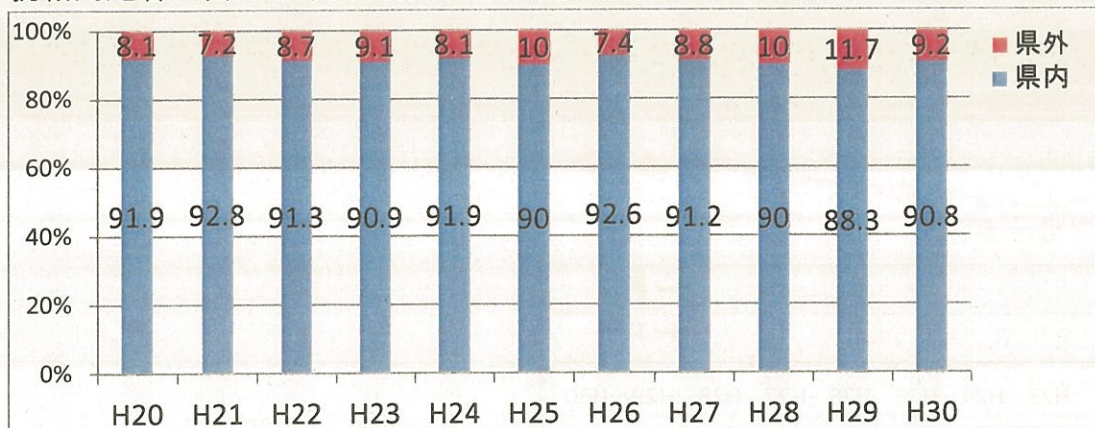
| 年度      | H20  | H21  | H22  | H23  | H24  | H25  | H26  | H27  | H28  | H29  | H30  |
|---------|------|------|------|------|------|------|------|------|------|------|------|
| 全日制 (%) | 72.5 | 63.3 | 69.5 | 63.4 | 66.9 | 73.8 | 76.9 | 78.1 | 84.1 | 83.1 | 83.6 |
| 定時制 (%) | 27.0 | 12.1 | 29.3 | 23.7 | 20.8 | 25.4 | 35.1 | 49.5 | 56.6 | 63.2 | 56.4 |

学科別内定状況推移（10月末・全日制+定時制）



| 年度     | H20  | H21  | H22  | H23  | H24  | H25  | H26  | H27  | H28  | H29  | H30  |
|--------|------|------|------|------|------|------|------|------|------|------|------|
| 普通 (%) | 50.6 | 30.2 | 42.8 | 33.7 | 32.1 | 38.6 | 40.3 | 42.9 | 54.0 | 60.4 | 56.1 |
| 農業 (%) | 62.1 | 57.8 | 58.1 | 65.6 | 70.8 | 65.4 | 65.4 | 76.2 | 83.1 | 69.6 | 79.2 |
| 工業 (%) | 76.6 | 71.7 | 82.6 | 74.5 | 78.6 | 87.6 | 89.2 | 85.3 | 92.0 | 90.4 | 92.5 |
| 商業 (%) | 72.2 | 58.5 | 67.0 | 60.9 | 61.8 | 63.2 | 78.2 | 83.9 | 83.3 | 84.2 | 84.2 |
| 総合 (%) | 74.1 | 65.2 | 65.2 | 54.0 | 63.1 | 73.4 | 72.6 | 79.8 | 83.7 | 84.7 | 79.4 |
| 合計 (%) | 68.4 | 58.4 | 66.7 | 60.2 | 62.4 | 69.0 | 73.4 | 75.9 | 81.6 | 81.4 | 81.3 |

就職内定者に占める県内就職者・県外就職者の割合の推移（10月末：全日制+定時制）



| 年度     | H20  | H21  | H22  | H23  | H24  | H25  | H26  | H27  | H28  | H29  | H30  |
|--------|------|------|------|------|------|------|------|------|------|------|------|
| 県外 (%) | 8.1  | 7.2  | 8.7  | 9.1  | 8.1  | 10.0 | 7.4  | 8.8  | 10.0 | 11.7 | 9.2  |
| 県内 (%) | 91.9 | 92.8 | 91.3 | 90.9 | 91.9 | 90.0 | 92.6 | 91.2 | 90.0 | 88.3 | 90.8 |

(平成30年12月19日 定例教育委員会資料)

課室名

社会教育課

件名 平成31年県下市町村の「成人式」について

1 平成31年 対象成人者数(平成30年11月1日現在)

男子 4,855人  
 女子 4,344人 計9,199人 (前年比 339人減)

| 年  | H21年  | H23年  | H24年  | H25年  | H26年  | H27年   | H28年  | H29年  | H30年  | H31年  |
|----|-------|-------|-------|-------|-------|--------|-------|-------|-------|-------|
| 人数 | 9,991 | 9,932 | 9,862 | 9,678 | 9,736 | 10,127 | 9,758 | 9,691 | 9,538 | 9,199 |

2 成人対象者 平成10年4月2日～平成11年4月1日の出生者

3 県下市町村の「成人式」実施日(27市町村 27会場)

1月 2日(水) 小菅村 丹波山村  
 1月 5日(土) 富士川町 南部町  
 1月12日(土) 鳴沢村  
 1月13日(日) 甲府市 富士吉田市 都留市 山梨市 大月市 韮崎市  
 南アルプス市 北杜市 甲斐市 笛吹市 上野原市  
 甲州市 中央市 市川三郷町 早川町 身延町 昭和町  
 道志村 西桂町 忍野村 山中湖村 富士河口湖町

4 成人式の内容

・式典や記念事業を実施する。(その内容については以下のとおり)

5 主な内容

甲府市 : クイズ大会  
 富士吉田市 : 恩師からのビデオメッセージ、携帯抽選会、富士山環境保全基金  
 都留市 : ビデオレター上映  
 大月市 : スライド、ビデオレター、抽選会  
 韮崎市 : 担任ビデオレター、抽選会  
 南アルプス市 : パイプオルガン演奏  
 上野原市 : 式典終了後、実行委員企画によるアトラクション(予定)  
 中央市 : 甲斐与一太鼓ジュニア部和太鼓演奏、スライドショー、恩師ビデオレター、記念写真撮影  
 山梨市 北杜市 甲州市 早川町 忍野村 : 記念写真撮影  
 甲斐市 : 中学校時代の写真のスライドショー  
 笛吹市 丹波山村 : 誓いのことば  
 市川三郷町 : 三珠歌舞伎太鼓演奏、ジュニアコーラスいちかわの合唱、記念ビデオ放映、記念撮影  
 富士川町 : 小中学校恩師ビデオレターと思い出を振り返るスライドショー(予定)、記念講演会(予定)、記念写真撮影  
 身延町 : 記念写真撮影、バルーンセレモニー(雨天中止)  
 南部町 : 記念写真撮影、懇親会  
 昭和町 : 記念文集、記念写真撮影、10年後の自分への手紙  
 道志村 : 新成人からの近況報告、恩師・青年団長からのメッセージ、スライドショー  
 西桂町 : ビデオ上映(小中学校時代の恩師よりお祝いメッセージ)  
 山中湖村 : 恩師からのメッセージ  
 鳴沢村 : 恩師(小学校時代の恩師1名を招請)からのメッセージ、旅立ちコンサート、記念写真撮影  
 富士河口湖町 : 成人者の成長を振り返るミニ映画、記念写真撮影  
 小菅村 : 小学生による太鼓の披露、成人者自己紹介、思い出のスライド上映

内

容

### H31年成人式

<定例教育委員会用>

|    | 市町村名   | 男     | 女     | 合計    | 実施日     | 会場名                         | 会場住所                         | 会場連絡先                         |
|----|--------|-------|-------|-------|---------|-----------------------------|------------------------------|-------------------------------|
| 1  | 甲府市    | 1,047 | 924   | 1,971 | 31.1.13 | 甲府市総合市民会館山の都アリーナ            | 400-0867<br>甲府市青沼3-5-44      | 055-231-1951                  |
| 2  | 富士吉田市  | 289   | 261   | 550   | 31.1.13 | ふじさんホール<br>(富士五湖文化センター)     | 403-0013<br>富士吉田市緑ヶ丘2-5-23   | 0555-23-3100                  |
| 3  | 都留市    | 252   | 311   | 563   | 31.1.13 | 都の杜うぐいすホール(大ホール)            | 402-0053<br>都留市上谷1888-1      | 0554-43-1515                  |
| 4  | 山梨市    | 204   | 198   | 402   | 31.1.13 | 山梨市民会館                      | 405-0031<br>山梨市万力1830        | 0553-22-9611                  |
| 5  | 大月市    | 156   | 130   | 286   | 31.1.13 | 大月市民会館(中央公民館)               | 401-0012<br>大月市御太刀2-11-22    | 0554-22-4811                  |
| 6  | 韮崎市    | 165   | 138   | 303   | 31.1.13 | 東京エレクトロン韮崎文化ホール             | 407-0002<br>韮崎市藤井町坂井205      | 0551-20-1155                  |
| 7  | 南アルプス市 | 427   | 361   | 788   | 31.1.13 | 桃源文化会館                      | 400-0222<br>南アルプス市飯野2971     | 055-284-3411                  |
| 8  | 北杜市    | 235   | 213   | 448   | 31.1.13 | ハケ岳やまびこホール<br>(高根ふれあい交流ホール) | 408-0002<br>北杜市高根町村山北割3315   | 0551-46-1013                  |
| 9  | 甲斐市    | 415   | 394   | 809   | 31.1.13 | アピオ甲府                       | 409-3897<br>昭和町西条3600        | 055-220-6111                  |
| 10 | 笛吹市    | 363   | 344   | 707   | 31.1.13 | 笛吹市いちのみや桃の里スポーツ公園(体育館)      | 405-0073<br>笛吹市一宮町末木1001     | 0553-47-3112                  |
| 11 | 上野原市   | 128   | 122   | 250   | 31.1.13 | 上野原市もみじホール                  | 409-0192<br>上野原市上野原3832      | 0554-62-3409                  |
| 12 | 甲州市    | 192   | 158   | 350   | 31.1.13 | 甲州市民文化会館ホール                 | 404-0045<br>甲州市塩山上塩後240      | 0553-32-1411                  |
| 13 | 中央市    | 196   | 175   | 371   | 31.1.13 | 中央市立田富市民体育館                 | 409-3844<br>中央市臼井阿原1740-80   | 055-274-8522※中央<br>市生涯教育課     |
| 14 | 市川三郷町  | 84    | 70    | 154   | 31.1.13 | 歌舞伎文化公園ふるさと会館               | 409-3612<br>西八代郡市川三郷町上野3158  | 055-272-5500                  |
| 15 | 富士川町   | 108   | 83    | 191   | 31.1.5  | 富士川町ますほ文化ホール                | 400-0503<br>富士川町天神中條820-1    | 0556-22-8811                  |
| 16 | 早川町    | 4     | 2     | 6     | 31.1.13 | 早川町町民会館                     | 409-2713<br>南巨摩郡早川町保509      | 0556-45-2547                  |
| 17 | 身延町    | 63    | 52    | 115   | 31.1.13 | 身延町総合文化会館                   | 409-2523<br>身延町波木井407        | 0556-62-2110                  |
| 18 | 南部町    | 36    | 25    | 61    | 31.1.5  | 南部町文化ホール                    | 409-2398<br>南巨摩郡南部町内船4473-1  | 0556-64-3115 ※南部<br>町教委 生涯学習課 |
| 19 | 昭和町    | 144   | 111   | 255   | 31.1.13 | 昭和町総合会館                     | 409-3864<br>中巨摩郡昭和町押越616     | 055-275-6461                  |
| 20 | 道志村    | 12    | 6     | 18    | 31.1.13 | 水源の郷やまゆりセンター                | 402-0216<br>南都留郡道志村8990-1    | 0554-52-1020                  |
| 21 | 西桂町    | 37    | 22    | 59    | 31.1.13 | 西桂中学校多目的ホール                 | 403-0021<br>南都留郡西桂町下暮地884-1  | 0555-25-2346                  |
| 22 | 忍野村    | 73    | 42    | 115   | 31.1.13 | 忍野村民ふれあいホール                 | 401-0511<br>南都留郡忍野村忍草1666-77 | 0555-84-3604                  |
| 23 | 山中湖村   | 34    | 19    | 53    | 31.1.13 | 山中湖村公民館                     | 401-0501<br>南都留郡山中湖村山中448    | 0555-62-4386                  |
| 24 | 鳴沢村    | 11    | 24    | 35    | 31.1.12 | フジ・エボックホール                  | 401-0320<br>南都留郡鳴沢村8532-63   | 0555-20-5600                  |
| 25 | 富士河口湖町 | 174   | 151   | 325   | 31.1.13 | 勝山ふれあいセンター                  | 401-0310<br>富士河口湖町勝山4029-5   | 0555-83-2111                  |
| 26 | 小菅村    | 3     | 6     | 9     | 31.1.2  | 小菅村中央公民館                    | 409-0211<br>北都留郡小菅村4581      | 0428-87-0111                  |
| 27 | 丹波山村   | 3     | 2     | 5     | 31.1.2  | 丹波山村中央公民館                   | 409-0305<br>北都留郡丹波山村890      | 0428-88-0211                  |
|    | 合計     | 4,855 | 4,344 | 9,199 |         |                             |                              |                               |