

山梨県景気動向指数(DI)

平成25年1月分

景気の現状を示す**一致指数**は、「鉱工業生産指数(鉱工業)」がプラスに転じたものの、「県立美術館・富士ビジターセンター来館者数」などが引続きマイナスであったことから、30%となり、8か月連続で50%を下回りました。

景気の先行きを示す**先行指数**は、83.3%となり、4か月連続で50%を上回りました。

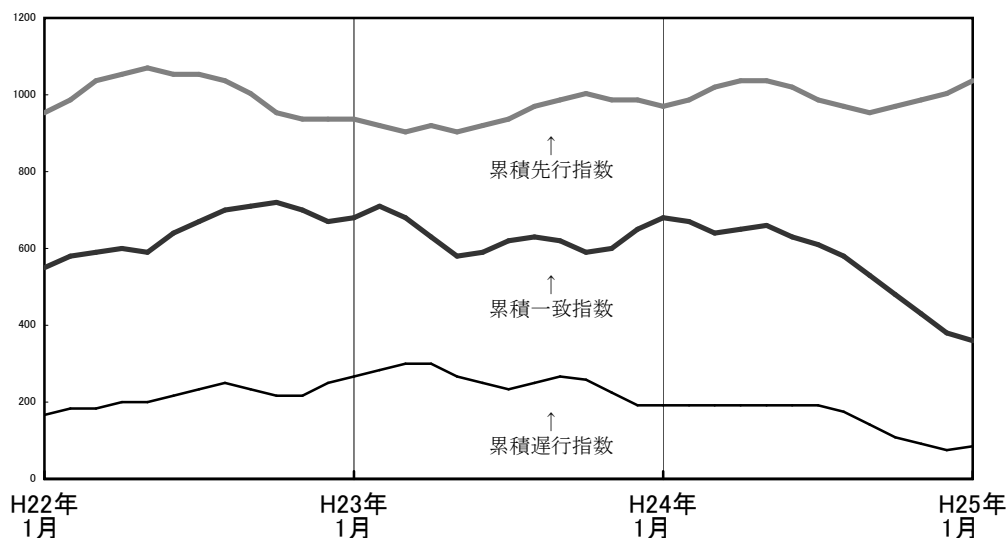
景気に遅れて動きを示す**遅行指数**は、6か月ぶりに50%を上回りました。

<過去1年間の指数の動き>

(単位%)

月	H24.1	2	3	4	5	6	7	8	9	10	11	12	H25.1
先行指数	33.3	66.7	83.3	66.7	50.0	33.3	16.7	33.3	33.3	66.7	66.7	66.7	83.3
一致指数	80.0	40.0	20.0	60.0	60.0	20.0	30.0	20.0	0.0	0.0	0.0	0.0	30.0
遅行指数	50.0	50.0	50.0	50.0	50.0	50.0	50.0	33.3	16.7	16.7	33.3	33.3	60.0

<累積指数の動き>



(注1) 累積指数グラフは、景気の局面や山・谷を視覚的にとらえることができます。ただし、グラフ上の山の大きさや高さは景気の強弱や水準とは無関係です。なお、累積指数は各月のDI指数を次式により累積したものです。

累積DI=前月までの累積DI+(当月のDI-50)

(注2) グラフを見やすくするため、先行指数は1200、一致指数は200、遅行指数は150を加算しています。

(問い合わせ先)

山梨県企画県民部統計調査課 分析担当

電話(直通)055-223-1344 (内線)1505

FAX 055-223-1347

各系列の1月の変化方向

先行指数	83.3%	…	4か月連続で50%を上回りました。
一致指数	30.0%	…	8か月連続で50%を下回りました。
遅行指数	60.0%	…	6か月ぶりに50%を上回りました。

個別系列の動向

	プラスの系列	連続月数	マイナスの系列	連続月数
先行系列	鉱工業在庫率指数(逆)*	4	法人企業景気予測調査・貴社の景況判断BSI (中小企業 全産業 翌期)	2
	鉱工業生産指数(生産財)	2		
	新規求人数(新規学卒を除く全数)	1		
	新設住宅着工戸数[前]	4		
	東証業種別株価指数(電気機器)[前]	6		
一致系列	鉱工業生産指数(鉱工業)	1	電力大口使用量	12
			所定外労働時間指数(製造業30人以上)	8
			県立美術館・富士ビジターセンター来館者数	5
遅行系列	家計消費支出(二人以上の世帯)	4	第3次産業活動指数(対事業所サービス業)	1
	有効求職者数(逆)*	1	常用雇用指数(製造業30人以上)[前]	7
	法人事業税(調定額)	1		

(逆)*とは逆サイクルのことを示し、採用系列が景気の動きに対し反対の方向に動くことをいいます。

例) 有効求職者数…求職者数が増加すればマイナス要因となり、逆に減少するとプラス要因となります。

[前]は前年同月比を表します。

景気動向指数とは

・ 景気動向指数は、鉱工業生産指数や電力大口使用量など景気の動きに敏感な各経済部門から選ばれた系列の動きを統合して、単一の系列によって景気の動向を捉えようとしたもので、先行、一致、遅行の各系列の採用系列の変化を3か月前と比較し、改善した系列の割合で、景気の改善、悪化等その局面の方向性を示すものです。

※ 採用している基礎統計が確報値を公表するなどした場合、過去に遡って改訂します。

先行系列の「県新規求人数」及び一致系列の「県有効求人倍率」並びに遅行系列の「有効求職者数」は、季節調整替えにより改訂されたため、先行指数及び一致指数並びに遅行指数を遡及改訂しました。

図表1 山梨県景気動向指数変化方向表

系列名		平成24年												平成25年
		1月	2月	3月	4月	5月	6月	7月	8月	9月	10月	11月	12月	1月
先行系列	1 鉱工業在庫率指数(逆)*	+	-	-	-	-	-	-	-	-	+	+	+	+
	2 鉱工業生産指数(生産財)	+	+	+	+	-	-	-	-	-	-	-	+	+
	3 新規求人数(新規学卒を除く全数)	-	+	+	+	+	-	-	-	-	-	-	-	+
	4 新設住宅着工戸数[前]	-	+	+	-	+	+	-	-	-	+	+	+	+
	5 東証業種別株価指数(電気機器)[前]	-	+	+	+	-	-	-	+	+	+	+	+	+
	6 法人企業景気予測調査・貴社の景況判断BSI(中小企業 全産業 翌期) 注1	-	-	+	+	+	+	+	+	+	+	+	-	-
	先行指数(D.I.) (%)	33.3	66.7	83.3	66.7	50.0	33.3	16.7	33.3	33.3	66.7	66.7	66.7	83.3
一致系列	1 鉱工業生産指数(鉱工業)	-	-	-	+	+	-	-	-	-	-	-	-	+
	2 電力大口使用量	+	-	-	-	-	-	-	-	-	-	-	-	-
	3 所定外労働時間指数(製造業30人以上)	+	-	-	+	+	-	-	-	-	-	-	-	-
	4 有効求人倍率(新規学卒を除く全数)	+	+	+	+	+	+	0	-	-	-	-	-	0
	5 県立美術館・富士ビジターセンター来館者数	+	+	-	-	-	-	+	+	-	-	-	-	-
	拡張系列	4	2	1	3	3	1	1.5	1	0	0	0	0	1.5
	採用系列	5	5	5	5	5	5	5	5	5	5	5	5	5
一致指数(D.I.) (%)	80.0	40.0	20.0	60.0	60.0	20.0	30.0	20.0	0.0	0.0	0.0	0.0	30.0	
遅行系列	1 実質法人企業設備投資(製造業) 注2	+	+	+	-	-	-	-	-	-	-	-	-	-
	2 第3次産業活動指数(対事業所サービス業)	+	+	+	+	+	-	-	-	-	-	-	+	-
	3 家計消費支出(二人以上の世帯)	-	+	-	+	-	+	+	+	-	+	+	+	+
	4 常用雇用指数(製造業30人以上)[前]	-	-	-	+	+	+	-	-	-	-	-	-	-
	5 有効求職者数(逆)	+	-	-	-	-	+	+	+	-	-	-	-	+
	6 法人事業税(調定額)	-	-	+	-	+	-	+	-	+	-	+	-	+
	拡張系列	3	3	3	3	3	3	3	2	1	1	2	2	3
採用系列	6	6	6	6	6	6	6	6	6	6	6	6	5	
遅行指数(D.I.) (%)	50.0	50.0	50.0	50.0	50.0	50.0	50.0	33.3	16.7	16.7	33.3	33.3	60.0	

注1 「先行系列6 法人企業景気予測調査・貴社の景況判断BSI(中小企業 全産業 翌期)」は四半期データであるが、「TDB 先行き見通しDI(中小企業、3カ月後)」の前月との増減率により中間月を補間しています。

注2 実質法人企業設備投資(製造業)は四半期データであるため、当該四半期値(3,6,9,12月の値)を用います。

注3 今回修正した指数は斜体文字で表しています。

(参考: 経済関係レポート等抜粋)

月例経済報告(平成25年3月・内閣府・平成25年3月15日公表)

景気は、一部に弱さが残るものの、このところ持ち直しの動きがみられる。先行きについては、当面、一部に弱さが残るものの、輸出環境の改善や経済対策、金融政策の効果などを背景に、マインドの改善にも支えられ、次第に景気回復へ向かうことが期待される。ただし、海外景気の下振れが、引き続き我が国の景気を下押しするリスクとなっている。また、雇用・所得環境の先行き等にも注意が必要である。

金融経済月報(2013年3月・日本銀行・2013年3月8日公表)

わが国の景気は、下げ止まっている。先行きのわが国経済は、当面横ばい圏内で推移したあと、国内需要が各種経済対策の効果もあって底堅く推移し、海外経済が減速した状態から次第に脱していくことなどを背景に、緩やかな回復経路に復していくと考えられる。輸出は、海外経済が減速した状態から次第に脱していくことなどを背景に、持ち直して転じていくと考えられる。国内需要については、公共投資が各種経済対策の効果から引き続き増加傾向をたどり、住宅投資も持ち直し傾向を続けるとみられる。設備投資は、当面製造業を中心に弱さが残るものの、その後は、防災・エネルギー関連の投資もあって、緩やかな増加基調をたどると予想される。個人消費は、消費者マインドの改善などから、引き続き底堅く推移していくと考えられる。こうしたもとで、鉱工業生産は持ち直していくと予想される。

山梨県金融経済概観(2013年3月・日本銀行甲府支店・2013年3月11日公表)

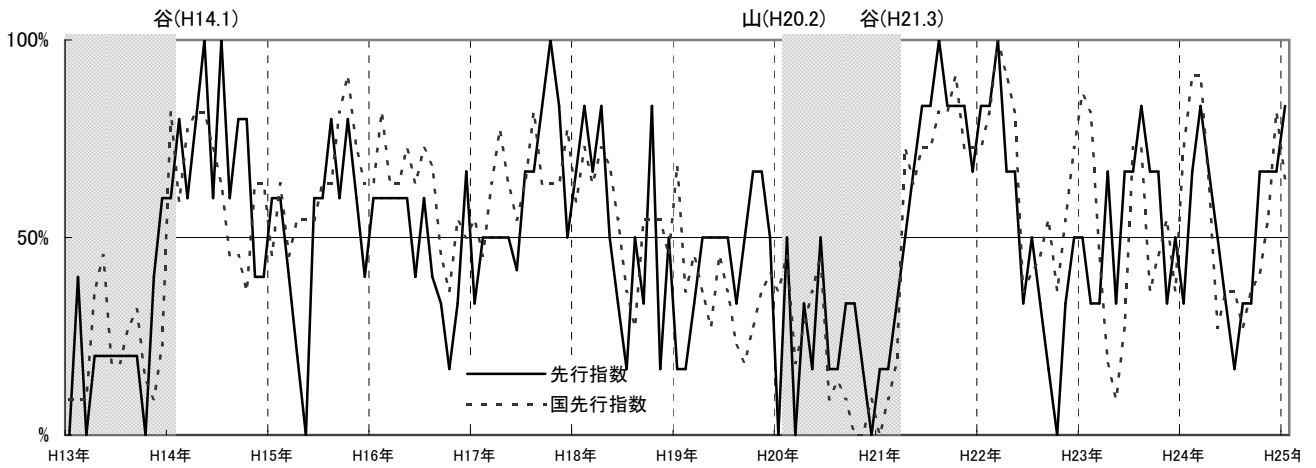
県内景気は、弱めの動きとなっている。

景気動向指数(平成25年1月分・内閣府経済社会総合研究所・平成25年3月19日公表)

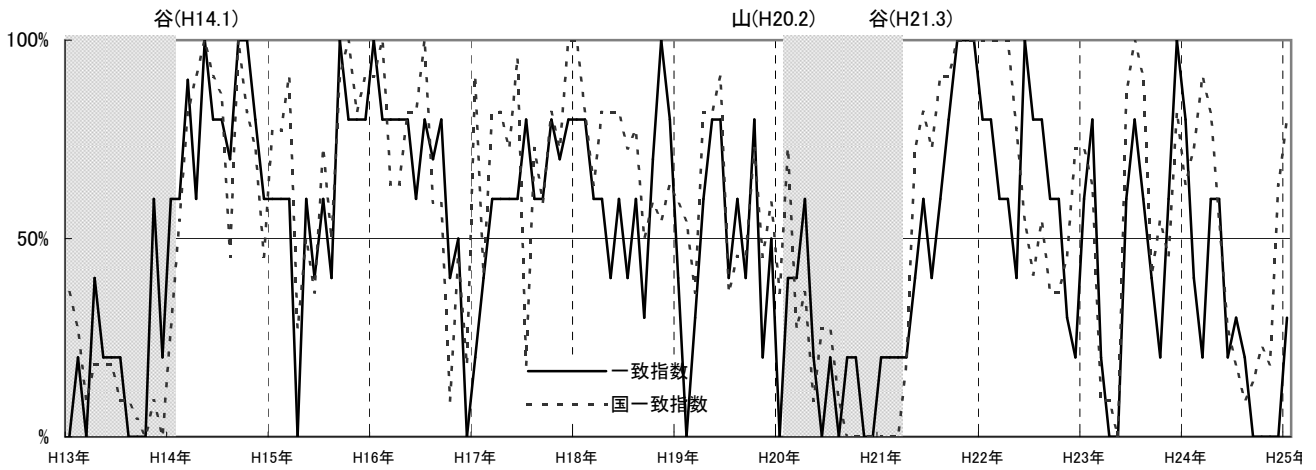
景気動向指数(CI一致指数)は、悪化を示している。ただし、CI一致指数の3ヶ月後方移動平均は2ヶ月連続で上昇した。

図表2 山梨県景気動向指数グラフ

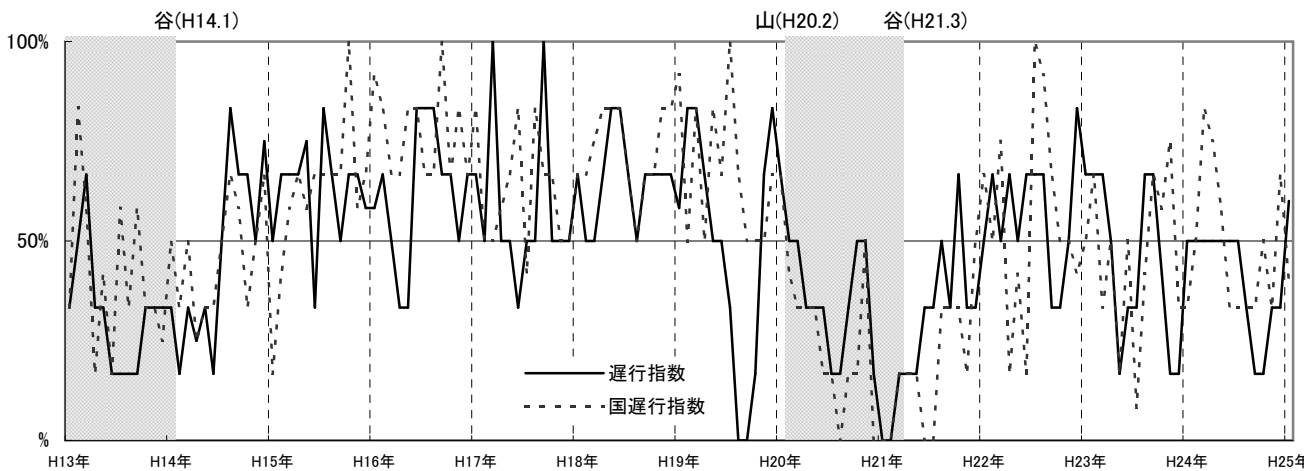
(先行指数)



(一致指数)



(遅行指数)



※ グラフ中の山・谷は内閣府発表による全国の景気基準日付です。

図表3 山梨県景気動向指数指数表

(先行指数)

単位(%)

西暦	和暦	1月	2月	3月	4月	5月	6月	7月	8月	9月	10月	11月	12月
2003	H15	60.0	60.0	40.0	20.0	0.0	60.0	60.0	80.0	60.0	80.0	60.0	40.0
2004	H16	60.0	60.0	60.0	60.0	60.0	40.0	60.0	40.0	33.3	16.7	33.3	66.7
2005	H17	33.3	50.0	50.0	50.0	50.0	41.7	66.7	66.7	83.3	100.0	83.3	50.0
2006	H18	66.7	83.3	66.7	83.3	50.0	33.3	16.7	50.0	33.3	83.3	16.7	50.0
2007	H19	16.7	16.7	33.3	50.0	50.0	50.0	50.0	33.3	50.0	66.7	66.7	50.0
2008	H20	0.0	50.0	0.0	33.3	16.7	50.0	16.7	16.7	33.3	33.3	16.7	0.0
2009	H21	16.7	16.7	33.3	50.0	66.7	83.3	83.3	100.0	83.3	83.3	83.3	66.7
2010	H22	83.3	83.3	100.0	66.7	66.7	33.3	50.0	33.3	16.7	0.0	33.3	50.0
2011	H23	50.0	33.3	33.3	66.7	33.3	66.7	66.7	83.3	66.7	66.7	33.3	50.0
2012	H24	33.3	66.7	83.3	66.7	50.0	33.3	16.7	33.3	33.3	66.7	66.7	66.7
2013	H25	83.3											

(一致指数)

単位(%)

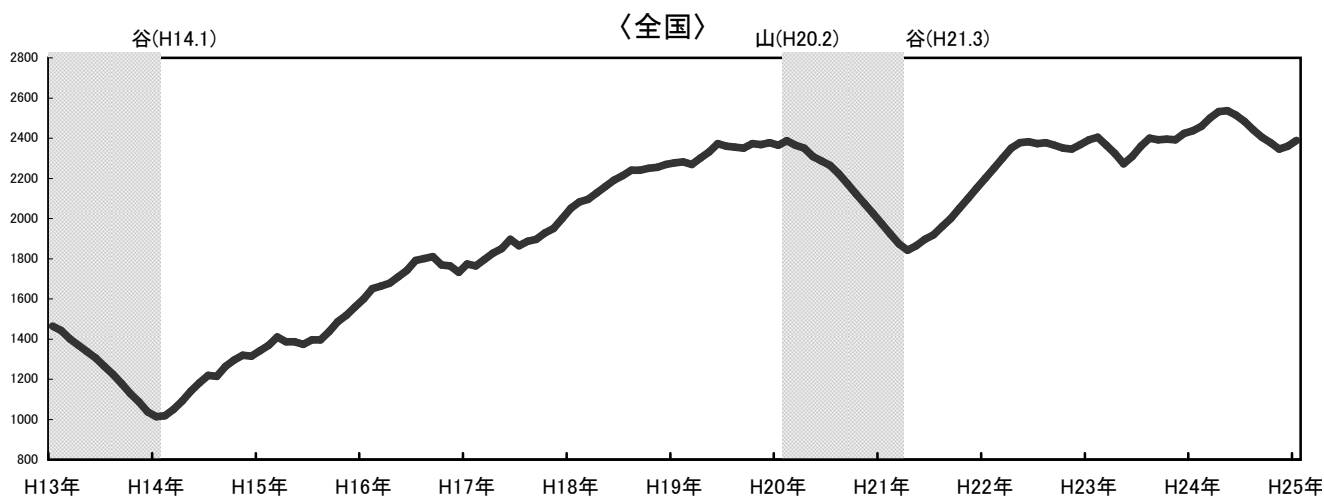
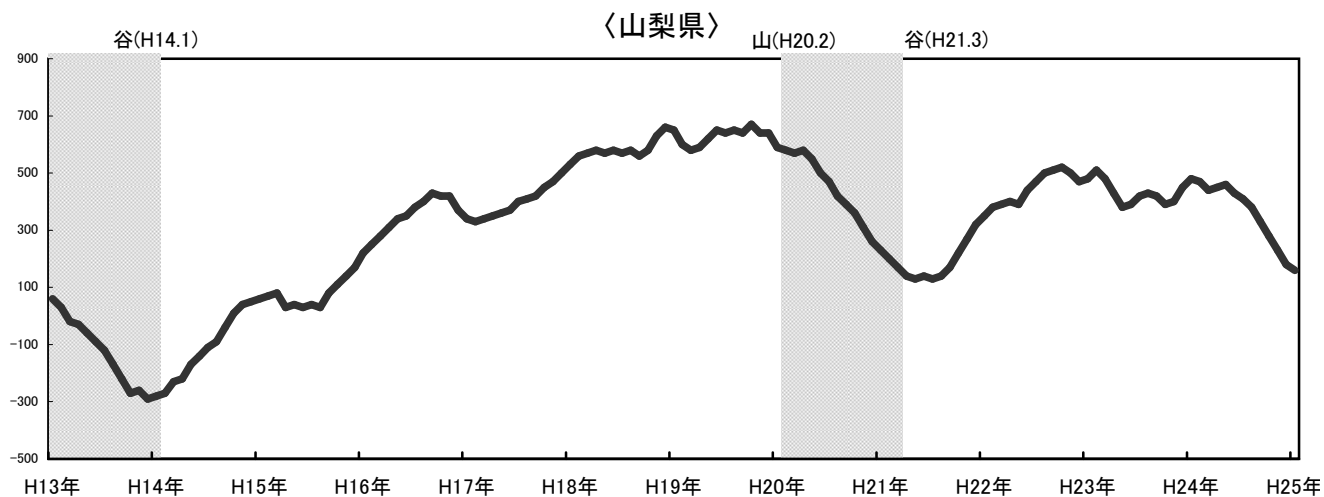
西暦	和暦	1月	2月	3月	4月	5月	6月	7月	8月	9月	10月	11月	12月
2003	H15	60.0	60.0	60.0	0.0	60.0	40.0	60.0	40.0	100.0	80.0	80.0	80.0
2004	H16	100.0	80.0	80.0	80.0	80.0	60.0	80.0	70.0	80.0	40.0	50.0	0.0
2005	H17	20.0	40.0	60.0	60.0	60.0	60.0	80.0	60.0	60.0	80.0	70.0	80.0
2006	H18	80.0	80.0	60.0	60.0	40.0	60.0	40.0	60.0	30.0	70.0	100.0	80.0
2007	H19	40.0	0.0	30.0	60.0	80.0	80.0	40.0	60.0	40.0	80.0	20.0	50.0
2008	H20	0.0	40.0	40.0	60.0	20.0	0.0	20.0	0.0	20.0	20.0	0.0	0.0
2009	H21	20.0	20.0	20.0	20.0	40.0	60.0	40.0	60.0	80.0	100.0	100.0	100.0
2010	H22	80.0	80.0	60.0	60.0	40.0	100.0	80.0	80.0	60.0	60.0	30.0	20.0
2011	H23	60.0	80.0	20.0	0.0	0.0	60.0	80.0	60.0	40.0	20.0	60.0	100.0
2012	H24	80.0	40.0	20.0	60.0	60.0	20.0	30.0	20.0	0.0	0.0	0.0	0.0
2013	H25	30.0											

(遅行指数)

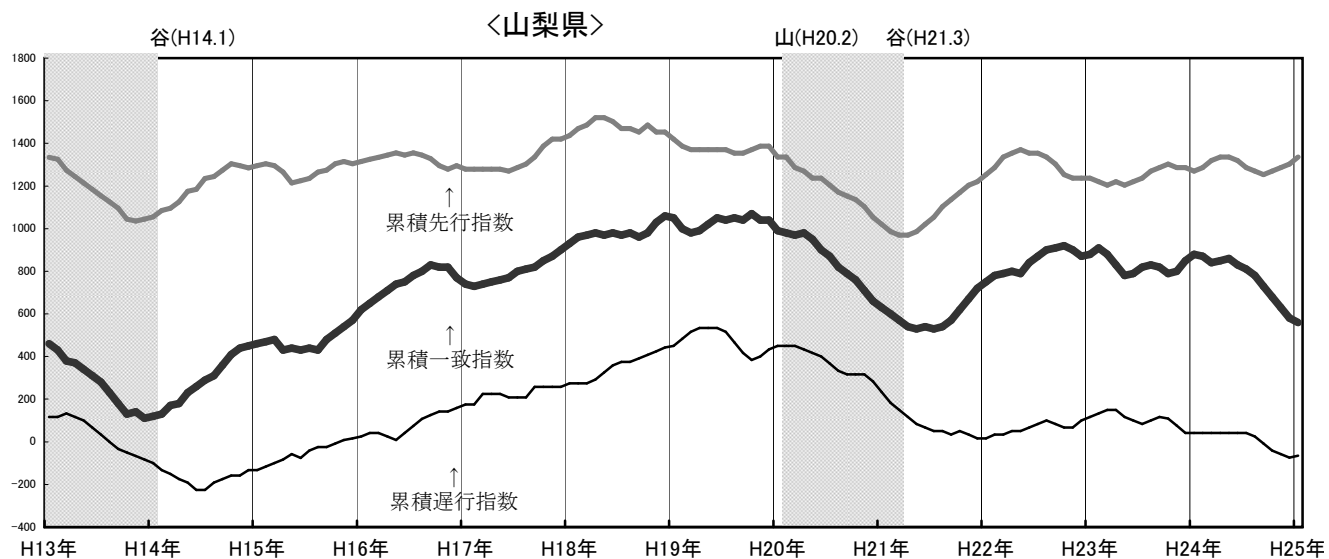
単位(%)

西暦	和暦	1月	2月	3月	4月	5月	6月	7月	8月	9月	10月	11月	12月
2003	H15	50.0	66.7	66.7	66.7	75.0	33.3	83.3	66.7	50.0	66.7	66.7	58.3
2004	H16	58.3	66.7	50.0	33.3	33.3	83.3	83.3	83.3	66.7	66.7	50.0	66.7
2005	H17	66.7	50.0	100.0	50.0	50.0	33.3	50.0	50.0	100.0	50.0	50.0	50.0
2006	H18	66.7	50.0	50.0	66.7	83.3	83.3	66.7	50.0	66.7	66.7	66.7	66.7
2007	H19	58.3	83.3	83.3	66.7	50.0	50.0	33.3	0.0	0.0	16.7	66.7	83.3
2008	H20	66.7	50.0	50.0	33.3	33.3	33.3	16.7	16.7	33.3	50.0	50.0	16.7
2009	H21	0.0	0.0	16.7	16.7	16.7	33.3	33.3	50.0	33.3	66.7	33.3	33.3
2010	H22	50.0	66.7	50.0	66.7	50.0	66.7	66.7	66.7	33.3	33.3	50.0	83.3
2011	H23	66.7	66.7	66.7	50.0	16.7	33.3	33.3	66.7	66.7	41.7	16.7	16.7
2012	H24	50.0	50.0	50.0	50.0	50.0	50.0	50.0	33.3	16.7	16.7	33.3	33.3
2013	H25	60.0											

図表4-1 累積指数グラフ(一致)



図表4-2 累積指数グラフ(先行・一致・遅行)



(注1) グラフを見やすくするため、先行指数は1500、一致指数は400を加算しています。
 (注2) グラフ中の山・谷は内閣府発表による全国の景気基準日付です。

図表5 山梨県景気動向指数個別系列の概要

	系列名	季節調整方法等	作成機関	資料出所
先行系列	1 鉱工業在庫率指数(逆)	X-12-ARIMA	山梨県企画県民部統計調査課商工業担当	鉱工業指数
	2 鉱工業生産指数(生産財)	X-12-ARIMA	山梨県企画県民部統計調査課商工業担当	鉱工業指数
	3 新規求人数(新規学卒を除く全数)	X-12-ARIMA	山梨労働局職業安定部	時系列職業紹介統計表
	4 新設住宅着工戸数	前年同月比	国土交通省	建築着工統計調査
	5 東証業種別株価指数(電気機器)	前年同月比	東京証券取引所	株価指数・株価平均
	6 法人企業景気予測調査・貴社の景況判断BSI(中小企業 全産業 翌期) TDB先行見通しDI(中小企業、3カ月後)◆	実数	甲府財務事務所 帝国データバンク	法人企業景気予測調査結果(山梨県分) 景気動向調査
一致系列	1 鉱工業生産指数(鉱工業)	X-12-ARIMA	山梨県企画県民部統計調査課商工業担当	鉱工業指数
	2 電力大口使用量	X-12-ARIMA※	東京電力(株)山梨支店	電灯・電力使用量(作成機関資料)
	3 所定外労働時間指数(製造業30人以上)	X-12-ARIMA※	山梨県企画県民部統計調査課人口労働担当	県毎月勤労統計調査
	4 有効求人倍率(新規学卒を除く全数)	X-12-ARIMA	山梨労働局職業安定部	時系列職業紹介統計表
	5 県立美術館・富士ビジターセンター来館者数	X-12-ARIMA※	山梨県教育委員会学術文化財課、山梨県観光部観光資源課	作成機関資料
遅行系列	1 実質法人企業設備投資(製造業)◇	X-12-ARIMA	財務省	法人企業統計季報
	2 第3次産業活動指数(対事業所サービス業)	X-12-ARIMA	経済産業省	第3次産業活動指数
	3 家計消費支出(二人以上の世帯)	X-12-ARIMA※	総務省	家計調査報告
	4 常用雇用指数(製造業30人以上)	前年同月比 X-12-ARIMA※	山梨県企画県民部統計調査課人口労働担当	県毎月勤労統計調査
	5 有効求職者数(逆)	X-12-ARIMA	山梨労働局職業安定部	労働市場の動き
	6 法人事業税(調定額)	X-12-ARIMA※	山梨県総務部税務課	県税徴収状況(作成機関資料)

※山梨県景気動向指数を作成する際に、独自に季節調整を行っています。

◆は前月との増減率により「法人企業景気予測調査」の中間月を補間するために使用します。

◇は四半期データであるため、当該四半期値(3,6,9,12月の値)を用います。

図表6 個別系列の数値

(先行系列)

年月	系列名	鉱工業在庫率指数(逆)	鉱工業生産指数(生産財)	新規求人人数(新規学卒を除く全数)	新設住宅着工戸数	東証業種別株価指数(電気機器)	法人企業景気予測調査・貴社の景況判断BSI(中小企業全産業 翌期)
		季節調整値 %	季節調整値 H17=100	季節調整値 人	前年同月比 %	前年同月比 %	実数 %ポイント
H24.	1	89.4	82.8	4,185	87.2	74.9	-18.2
	2	93.1	86.0	4,339	103.2	82.0	-19.1
	3	102.2	85.4	4,438	92.7	96.2	-10.5
	4	94.2	90.5	4,601	84.0	86.4	-9.9
	5	95.1	80.9	4,368	104.5	76.0	-10.3
	6	103.4	80.4	4,327	138.0	79.0	-8.1
	7	112.8	77.8	4,364	81.8	73.2	-8.1
	8	106.4	75.5	4,085	93.8	82.6	-8.0
	9	109.0	70.6	4,175	94.2	85.9	-3.0
	10	112.6	72.3	4,031	107.3	82.0	-3.0
	11	103.9	72.7	4,023	116.6	90.1	-3.0
	12	100.2	77.3	3,728	97.9	105.2	-16.1
H25.	1	104.4	75.6	4,146	126.0	110.1	-14.6

(一致系列)

年月	系列名	鉱工業生産指数(鉱工業)	電力大口使用量	所定外労働時間指数(製造業30人以上)	有効求人倍率(新規学卒を除く全数)	県立美術館・富士ビクターセンター来館者数
		季節調整値 H17=100	季節調整値※ 万kWh	季節調整値※ H22=100	季節調整値 倍	季節調整値※ 人
H24.	1	96.2	15,097	97.1	0.66	37,318
	2	94.4	15,085	96.6	0.66	33,148
	3	97.3	15,064	96.9	0.66	32,059
	4	101.2	14,704	103.5	0.68	31,347
	5	97.1	14,662	102.1	0.68	29,529
	6	96.4	14,415	96.6	0.69	31,891
	7	90.3	14,397	95.4	0.68	32,057
	8	87.6	14,318	93.4	0.67	29,574
	9	86.6	14,348	89.4	0.65	28,221
	10	80.2	14,357	92.8	0.63	26,707
	11	80.8	14,251	89.2	0.62	28,889
	12	84.6	14,291	87.2	0.62	26,970
H25.	1	84.0	14,295	85.0	0.63	23,447

(遅行系列)

年月	系列名	実質法人企業設備投資(製造業)	第3次産業活動指数(対事業所サービス業)	家計消費支出(二人以上の世帯)	常用雇用指数(製造業30人以上)	有効求職者数(逆)	法人事業税(調定額)
		季節調整値 百万円	季節調整値 H17=100	季節調整値※ 円	前年同月比 季節調整値※ %	季節調整値 人	季節調整値※ 百万円
H24.	1	3,314,771	97.4	245,238	98.2	16,714	1,396
	2	3,314,771	99.7	282,634	98.4	16,780	1,294
	3	3,314,771	99.9	258,680	97.9	16,903	1,532
	4	3,288,271	99.9	256,389	98.8	16,805	1,266
	5	3,288,271	100.9	261,776	98.7	16,849	1,362
	6	3,288,271	98.9	269,870	98.8	16,754	1,311
	7	3,093,586	99.3	270,370	98.4	16,722	1,278
	8	3,093,586	99.0	295,213	98.6	16,472	1,303
	9	3,093,586	97.3	250,703	98.0	16,930	1,362
	10	2,936,267	99.2	299,916	97.8	17,190	1,203
	11	2,936,267	98.5	296,946	97.3	17,518	1,314
	12	2,936,267	98.9	287,845	97.1	17,082	1,326
H25.	1		95.2	314,795	96.4	17,047	1,533

※ 山梨県景気動向指数を作成する際に、独自に季節調整を行っています。

利用の手引き

○ 景気動向指数（DI）の概要

DI（ディフュージョン インデックス）には先行、一致、遅行の3本の指数があります。先行指数は景気の先行きを示し、一致指数は景気にほぼ一致して動いて現状を示し、遅行指数は景気に遅れて動きを示します。一般的に先行指数は、一致指数に数箇月程度先行することから「景気の動きを予知」し、遅行指数は一致指数に数か月から半年遅れることから「景気の転換点や局面の確認」に利用することができます。

○ 景気動向指数（DI）の作成方法

DIは、①景気と対応性のある経済統計データを選定し、②的確に季節的変動を除去した上で（季節調整）、③3か月前の値と比べることにより作成します。

・DIの計算

各個別系列の数値を3か月前と比較して、増加したときは+を、減少したときは-を、変化のなかったときは0（もちあい）をつけます。（景気が良ければ減少し、悪ければ増加する性質のある逆サイクルの系列は増加を-、減少を+とします。）

その上で、先行、一致、遅行の各系列ごとに、採用系列数に占める拡張系列数（+の数）の割合（%）を求めます。

$$DI = \text{拡張系列数} / \text{採用系列数} \times 100 (\%)$$

（0（もちあい）は0.5としてカウントします。）

・季節調整

統計調査等によって集計された値には、毎年繰り返される規則的な増減（季節変動）が含まれることが多く、景気変動を把握するため、公表される統計の値から季節変動を除去することを季節調整といい、その方法として、米センサス局法X-12-ARIMAや前年同月比を用いています。

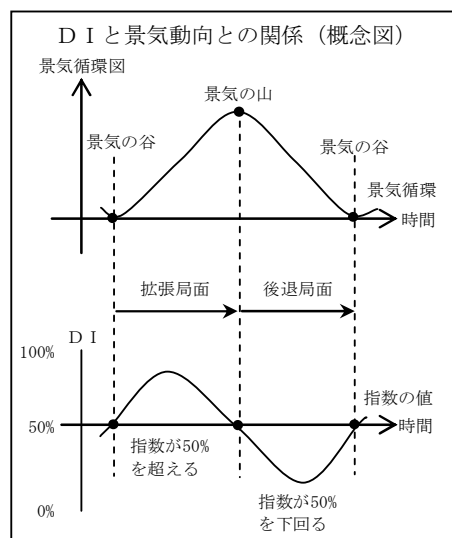
○ 指数の見方

・景気の局面

DIでは景気の二局面「拡張」「後退」をみることができます。一般的に一致指数が概ね3か月連続で50%超であれば「拡張傾向」、逆に3か月連続で50%を下回れば「後退傾向」と考えられます。実際には個別系列の不規則な変動が合成されて大きなぶれが生じることもあります。

・景気の山・谷

景気の山は、一致指数で50%超が続く時期（拡張局面）から、50%未満が続く時期への転換点、50%超から50%未満へ向かう時期の近辺にあり、景気の谷は逆に50%未満から50%超へと向かう時期の近辺にあるものと一般的には考えられます。



[参考]

DIは、景気が拡張傾向あるいは後退傾向のいずれにあるかを判断する指標であり、一致指数が50%を超え続け、方向としては拡張傾向にある場合でも、景気変化が緩慢で景気水準も低い場合は、実感として回復（拡張）感を感じられないこともあります。このため、現実の経済活動の中で感じ取られる「実感」とは異なることがあります。

今回の公表：平成25年2月分の公表は平成25年5月7日(火)頃の予定です。